

목 차

주주총회소집공고	1
주주총회 소집공고	2
I. 사외이사 등의 활동내역과 보수에 관한 사항	3
1. 사외이사 등의 활동내역	3
가. 이사회 출석률 및 이사회 의안에 대한 찬반여부	3
나. 이사회내 위원회에서 사외이사 등의 활동내역	4
2. 사외이사 등의 보수현황	5
II. 최대주주등과의 거래내역에 관한 사항	7
1. 단일 거래규모가 일정규모이상인 거래	7
2. 해당 사업연도중에 특정인과 해당 거래를 포함한 거래총액이 일정규모이상인 거래	7
III. 경영참고사항	8
1. 사업의 개요	8
가. 업계의 현황	8
나. 회사의 현황	8
2. 주주총회 목적사항별 기재사항	12
□ 재무제표의 승인	14
□ 정관의 변경	93
□ 이사의 선임	94
□ 감사위원회 위원의 선임	101
□ 이사의 보수한도 승인	106
IV. 사업보고서 및 감사보고서 첨부	108
가. 제출 개요	108
나. 사업보고서 및 감사보고서 첨부	108
※ 참고사항	109

주주총회소집공고

2025 년 3 월 10 일

회 사 명 : 주식회사 케이티
대 표 이 사 : 김 영 섭
본 점 소 재 지 : 경기도 성남시 분당구 불정로 90
(전 화) 070-4193-4036
(홈페이지)<http://www.kt.com>

작 성 책 임 자 : (직 책) IR담당 (성 명) 윤 영 균
(전 화) 070-4193-4036

주주총회 소집공고

(제43기 정기주주총회)

[제43기 케이티 정기 주주총회 일정]

1. 일시: 2025년 3월 31일(월) 오전 9시
2. 장소: 서울시 서초구 태봉로 151 KT 연구개발센터 2층 강당
3. 회의의 목적사항
 - 의결사항
 - 제1호 의안: 제43기 재무제표 승인의 건
 - 제2호 의안: 정관 일부 변경의 건
 - 제3호 의안: 이사 선임의 건
 - 제4호 의안: 감사위원회 위원 선임의 건
 - 제5호 의안: 이사 보수한도 승인의 건

※ 원활한 행사진행을 위하여 진행요원 이외의 일반주주들의 총회장 입장은 당일 오전 8시부터 허용됩니다

I. 사외이사 등의 활동내역과 보수에 관한 사항

1. 사외이사 등의 활동내역

가. 이사회 출석률 및 이사회 의안에 대한 찬반여부

회차	개회일자	의안내용	가결여부	사외이사 등의 성명								
				김용현	최양희	곽우영	안영균	윤동수	이승훈	김성철	조승아	
				(출석률: 100%)	(출석률: 100%)	(출석률: 100%)	(출석률: 100%)	(출석률: 100%)	(출석률: 100%)	(출석률: 100%)	(출석률: 100%)	
				찬 반 여 부								
제1차	2024.01.23	2024년 사회공헌기금 출연(안)	원안가결	찬성	찬성	찬성	찬성	찬성	찬성	찬성	찬성	
		지점의 명칭 변경 및 이전(안)	원안가결	찬성	찬성	찬성	찬성	찬성	찬성	찬성	찬성	찬성
		KT 제200회 회사채 발행 계획(안)	원안가결	찬성	찬성	찬성	찬성	찬성	찬성	찬성	찬성	찬성
제2차	2024.02.07	대표이사의 임기 내 경영계획(안)	원안가결	찬성	찬성	찬성	찬성	찬성	찬성	찬성	찬성	찬성
		제42기 재무제표(별도 및 연결) 승인(안)	원안가결	찬성	찬성	찬성	찬성	찬성	찬성	찬성	찬성	찬성
		자기주식 취득 및 소각(안)	원안가결	찬성	찬성	찬성	찬성	찬성	찬성	찬성	찬성	찬성
		제42기 영업보고서 승인(안)	수정가결	찬성	찬성	찬성	찬성	찬성	찬성	찬성	찬성	찬성
		자기주식 보유 현황 및 활용 계획(안)	원안가결	찬성	찬성	찬성	찬성	찬성	찬성	찬성	찬성	찬성
		2024년 단반기 할부매출채권 매각계획(안)	원안가결	찬성	찬성	찬성	찬성	찬성	찬성	찬성	찬성	찬성
		증권 일부 변경(안)	원안가결	찬성	찬성	찬성	찬성	찬성	찬성	찬성	찬성	찬성
제3차	2024.03.07	2023년도 준법통제기준의 준수여부에 대한 점검결과 보고	원안접수	찬성	찬성	찬성	찬성	찬성	찬성	찬성	찬성	찬성
		제42기 정기주주총회 소집(안)	원안가결	찬성	찬성	찬성	찬성	찬성	찬성	찬성	찬성	찬성
		제42기 영업보고서 승인(안)	원안가결	찬성	찬성	찬성	찬성	찬성	찬성	찬성	찬성	찬성
		제42기 재무제표(별도 및 연결) 승인(안)	원안가결	찬성	찬성	찬성	찬성	찬성	찬성	찬성	찬성	찬성
		2023회계연도 내부회계관리제도 운영실태 보고	원안접수	찬성	찬성	찬성	찬성	찬성	찬성	찬성	찬성	찬성
		감사위원회의 2023회계연도 내부회계관리제도 운영실태 평가결과 보고	원안접수	찬성	찬성	찬성	찬성	찬성	찬성	찬성	찬성	찬성
		이사 보수 한도(안)	원안가결	찬성	찬성	찬성	찬성	찬성	찬성	찬성	찬성	찬성
		마이데이터 서비스 개인신용정보의 관리 및 보호실태 점검 결과 보고	원안접수	찬성	찬성	찬성	찬성	찬성	찬성	찬성	찬성	찬성
		2024년 KT 안전보건계획(안)	원안가결	찬성	찬성	찬성	찬성	찬성	찬성	찬성	찬성	찬성
		물류사업 조정(안)	수정가결	찬성	찬성	찬성	찬성	찬성	찬성	찬성	찬성	찬성
		이사의 타회사 이사 겸임 승인의 건	원안가결	찬성	찬성	찬성	찬성	찬성	찬성	찬성	찬성	주1)
		제4차	2024.03.28	이사회 의장 선임 및 위원회 구성(안)	이사회 의장 선임 및 위원회 구성 의결	찬성	찬성	찬성	찬성	찬성	찬성	찬성
제5차	2024.04.11	2023회계연도 미국공시 연결재무제표 승인(안)	원안가결	찬성	찬성	찬성	찬성	찬성	찬성	찬성	찬성	찬성
		이사회 관련 규정 개정(안)	원안가결	찬성	찬성	찬성	찬성	찬성	찬성	찬성	찬성	찬성
		2024년도 ESG경영 추진 계획(안)	원안가결	찬성	찬성	찬성	찬성	찬성	찬성	찬성	찬성	찬성
		자기주식 활용 임직원 주식보상제도 도입(안)	원안가결	찬성	찬성	찬성	찬성	찬성	찬성	찬성	찬성	찬성
		2023년도 장기성과급/주식보상 지급 및 자기주식 처분(안)	원안가결	찬성	찬성	찬성	찬성	찬성	찬성	찬성	찬성	찬성
제6차	2024.04.30	2024년 1분기 배당(안)	2024년 1분기 기 배당안 결정	찬성	찬성	찬성	찬성	찬성	찬성	찬성	찬성	
제7차	2024.05.09	2024회계연도 1분기 재무제표(별도 및 연결) 보고	원안접수	찬성	찬성	찬성	찬성	찬성	찬성	찬성	찬성	찬성
		자기주식 소각(안)	원안가결	찬성	찬성	찬성	찬성	찬성	찬성	찬성	찬성	찬성
		Epsilon 투자계획(안)	조건부가결	찬성	기권	찬성	불참	찬성	반대	찬성	기권	기권
		2023년도 500억원 미만 타법인 출자 및 150억원 미만 타법인 자본 매각 등에 대한 보고	원안접수	찬성	찬성	찬성	불참	찬성	찬성	찬성	찬성	찬성
제8차	2024.06.20	대표이사 및 사내이사 보수의 기준과 지급방법(안)	원안가결	찬성	찬성	찬성	찬성	찬성	찬성	찬성	찬성	찬성
		경영임원 구분, 수 및 보수 한도(안)	원안가결	찬성	찬성	찬성	찬성	찬성	찬성	찬성	찬성	찬성
		2024년도 장기성과급의 보상한도 및 주식보상	원안가결	찬성	찬성	찬성	찬성	찬성	찬성	찬성	찬성	찬성

		기준(안)									
		기지급 장기성과급 처리(안)	원안가결	찬성	찬성	찬성	찬성	찬성	찬성	찬성	찬성
제9차	2024.07.16	2024년 2분기 배당(안)	원안가결	찬성	찬성	찬성	찬성	찬성	찬성	찬성	찬성
		장기성과급 처리 및 자기주식 처분(안)	의결보류	반대	반대	반대	반대	반대	반대	반대	반대
		2024년 수시 조직개선 사항 보고	원안접수	찬성	찬성	찬성	찬성	찬성	찬성	찬성	찬성
		구Kt서브마린(원LS마린솔루션(주)) 전여지분 매각(안)	원안가결	찬성	찬성	찬성	찬성	찬성	찬성	찬성	찬성
제10차	2024.08.13	리벨리온(주)-(주)사파콘코리아 합병 동의(안)	원안가결	찬성	찬성	찬성	찬성	찬성	반대	반대	찬성
		2024회계연도 상반기 재무제표(별도 및 연결) 보고	원안접수	찬성	찬성	찬성	찬성	찬성	찬성	찬성	찬성
		2024년 KT 외화사채 발행 계획(안)	원안가결	찬성	찬성	찬성	찬성	찬성	찬성	찬성	찬성
		이사회 관련 규정 개정(안)	원안가결	찬성	찬성	찬성	찬성	찬성	찬성	찬성	찬성
제11차	2024.09.24	2024년 사내근로복지기금 출연(안)	원안가결	찬성	찬성	찬성	찬성	찬성	찬성	찬성	찬성
		KT상생협력기금 출연(안)	원안가결	찬성	찬성	찬성	찬성	찬성	찬성	찬성	찬성
		kt NexR 지분취득 및 합병추진(안)	원안가결	찬성	찬성	찬성	찬성	찬성	찬성	찬성	찬성
		KT-Microsoft 전략적 파트너십 추진(안)	원안가결	찬성	찬성	찬성	찬성	찬성	찬성	찬성	찬성
제12차	2024.10.15	대구 범어빌딩 개발사업 계획 변경(안)	원안가결	찬성	찬성	찬성	찬성	찬성	찬성	찬성	찬성
		장기성과급 처리 및 자기주식 처분(안)	원안가결	찬성	찬성	찬성	찬성	찬성	찬성	찬성	찬성
		법인 설립 및 인력구조 혁신(안)	원안가결	찬성	찬성	찬성	찬성	찬성	찬성	찬성	찬성
		2024년 3분기 배당(안)	원안가결	찬성	찬성	찬성	찬성	찬성	찬성	찬성	찬성
제13차	2024.11.05	KT 기업가치 재고 계획(안)	원안가결	찬성	찬성	찬성	찬성	찬성	찬성	찬성	찬성
제14차	2024.11.12	KT-kt NexR 합병계약 승인(안)	원안가결	찬성	찬성	찬성	찬성	찬성	찬성	찬성	찬성
		KT-kt cloud 내부거래 추진(안)	의결보류	반대	반대	반대	반대	반대	반대	반대	반대
		2024회계연도 3분기 재무제표(별도 및 연결) 보고	원안접수	찬성	찬성	찬성	찬성	찬성	찬성	찬성	찬성
		KT 제201회 이사회 의사결정 계획(안)	원안가결	찬성	찬성	찬성	찬성	찬성	찬성	찬성	찬성
		KT상생협력펀드 연장(안)	원안가결	찬성	찬성	찬성	찬성	찬성	찬성	찬성	찬성
제15차	2024.12.26	KT-kt NexR 합병종료보고의 공고(안)	원안가결	찬성	찬성	찬성	찬성	찬성	찬성	찬성	찬성
		2025년 조직개편 사항 보고	원안접수	찬성	찬성	찬성	찬성	찬성	찬성	찬성	찬성
		2025년 경영계획(안)	원안가결	찬성	찬성	찬성	찬성	찬성	찬성	찬성	찬성
		kt Cloud에 대한 자산 양도(안)	원안가결	찬성	찬성	찬성	찬성	찬성	찬성	찬성	찬성
		Project R 추진(안)	원안가결	찬성	찬성	찬성	찬성	찬성	찬성	찬성	찬성
		KT-kt Cloud 내부거래 추진 보고	원안접수	찬성	찬성	찬성	찬성	찬성	찬성	찬성	찬성
		공정거래 자율준수관리자 임명(안)	원안가결	찬성	찬성	찬성	찬성	찬성	찬성	찬성	찬성
		이사회 규정 개정(안)	원안가결	찬성	찬성	찬성	찬성	찬성	찬성	찬성	찬성

주1) 의안에 관하여 이해관계가 있는 조승아 이사는 의결권 없음 : 이사회규정 제9조(의사 및 결의) 제 4항

나. 이사회내 위원회에서의 사외이사 등의 활동내역

위원회명	구성원	활 동 내 역		
		개최일자	의안내용	가결여부
감사위원회	사외이사 : 4인 안영균(위원장), 김용현, 이승훈, 조승아	2024.02.06	2023년도 하반기 경영임원 외부영입 결과 보고	원안접수
			외부감사인이 회사와 연결대상회사에 제공하는 감사 및 비감사 용역 승인(안)	원안가결
		2024.02.20	2023회계연도 내부회계관리제도 운영실태 보고	원안접수
			2023년도 감사실적 및 2024년도 감사계획 보고	원안접수
			2023년도 컴플라이언스 추진실적 보고	원안접수
			감사위원회의 2023년도 준법지원인 및 내부감사책임자 평가(안)	평가등급 결정
		2024.03.05	2023 회계연도 결산감사 결과 보고	원안접수
			감사위원회의 2023회계연도 내부회계관리제도 운영실태 평가결과(안)	원안가결
		2024.03.14	2024년도 컴플라이언스 추진계획 보고	원안접수
			감사위원회의 내부감시장치 가동현황에 대한 평가의견서(안)	원안가결
			제42기 정기주주총회 의안 및 서류 조사결과	원안가결
			제42기 정기주주총회 감사보고서(안)	원안가결
		2024.03.28	감사위원회 위원장 선정(안)	위원장 선정
			외부감사인 비감사용역 사전승인 권한 위임(안)	원안가결

		2024.04.09	2023회계연도 미국공시 연결재무제표 감사 결과 보고	원안접수
			2023회계연도 외부감사인 감사수행 현황 보고	원안접수
		2024.05.07	2024회계연도 1분기 재무제표(별도 및 연결)(안)	원안접수
		2024.08.06	2024년도 상반기 경영임원 외부영입 결과보고	원안접수
			2024회계연도 상반기 재무제표(별도 및 연결)(안)	원안접수
			2024회계연도 상반기 결산감사 결과 보고	원안접수
			2024년도 상반기 감사실적 및 하반기 감사계획 보고	원안접수
		2024.11.05	2024회계연도 3분기 재무제표(별도 및 연결)(안)	원안접수
			2025회계연도 외부감사인 감사보수 승인(안)	원안가결
		2024.12.19	외부감사인이 연결대상 회사에 제공하는 감사 용역 승인(안)	수정가결
지배구조위원회	사외이사 : 4인 최양희(위원장), 곽우영, 윤종수, 김성철	2024.02.06	정관 일부 변경(안)	수정접수
	사외이사 : 4인 최양희(위원장), 곽우영, 이승훈, 김성철	2024.04.09	이사회 관련 규정 개정(안)	원안접수
		2024.08.06	이사회 관련 규정 개정(안)	원안접수
		2024.12.19	이사회 관련 규정 개정(안)	원안접수
평가및보상위원회	사외이사 : 4인 김성철(위원장), 최양희, 이승훈, 조승아	2024.03.05	2023년도 대표이사 경영목표 이행실적 보고	원안접수
		2024.03.07	2023년도 대표이사 경영목표 평가결과(안)	평가결과 확정
	사외이사 : 4인 김성철(위원장), 최양희, 윤종수, 조승아	2024.04.09	2023년도 장기성과급/주식보상 지급 및 자기주식 처분(안)	원안접수
		2024.06.11	대표이사 및 사내이사 보수의 기준과 지급방법(안)	원안접수
			2024년도 장기성과급의 보상한도 및 주식보상 기준(안)	원안접수
		2024.06.20	2024년도 대표이사 경영목표(안)	원안가결
내부거래위원회	사외이사 : 4인 곽우영(위원장), 김용현, 윤종수, 안영균	2024.08.13	B2C USIM 사업 kt M mobile 이관에 따른 후속사항(채권양수도) 추진(안)	원안가결
		2024.11.05	KT-kt cloud 내부거래 추진(안)	조건부접수
지속가능경영위원회	사외이사 : 4인 최양희(위원장), 곽우영, 윤종수, 김성철	2024.01.18	KT 상생협력펀드 연장(안)	원안가결
			2023년도 ESG경영 추진성과 보고	원안접수
	사내이사 : 1인 서창석	2024.04.09	2024년도 ESG경영 추진 계획(안)	원안접수
이사후보추천위원회	사외이사 : 8인 윤종수(위원장), 김용현, 최양희, 곽우영, 이승훈, 안영균, 김성철, 조승아	2024.03.28	이사후보추천위원회 위원장 선임(안)	위원장 선임
		2024.11.12	이사후보추천위원회 운영계획(안)	운영계획 의결
			상시 관리 사외이사 후보군 보고	원안접수
		2024.12.19	인선자문단 구성(안)	인선자문단 구성
			사외이사 후보군 보고	원안접수

2. 사외이사 등의 보수현황

(단위 : 억원)

구 분	인원수	주총승인금액	지급총액	1인당	비 고
-----	-----	--------	------	-----	-----

				평균 지급액	
사외이사	8	58	7.82	0.98	-

※ '인원수'는 2024년 12월 31일 기준 재직중인 사외이사 기준

※ '주총승인금액'은 사외이사 8명과 사내이사 2명, 총 10명에 대한 승인금액임

※ '지급총액'은 2024년도에 사외이사에게 지급한 금액임

※ '1인당 평균지급액'은 지급총액을 기말 인원으로 단순평균하여 계산함

II. 최대주주등과의 거래내역에 관한 사항

1. 단일 거래규모가 일정규모이상인 거래

(단위 : 억원)

거래종류	거래상대방 (회사와의 관계)	거래기간	거래금액	비율(%)
-	-	-	-	-

2. 해당 사업연도중에 특정인과 해당 거래를 포함한 거래총액이 일정 규모이상인 거래

(단위 : 억원)

거래상대방 (회사와의 관계)	거래종류	거래기간	거래금액	비율(%)
-	-	-	-	-

III. 경영참고사항

1. 사업의 개요

가. 업계의 현황

ICT 사업은 이동전화, 초고속인터넷, 유선전화 등의 B2C 서비스 영역과 기업인터넷/데이터, 기업통화 등 B2B 서비스 영역 그리고 통신서비스에 기반하여 플랫폼 비즈니스로 확장되는 IPTV, 모바일 플랫폼 등 다양한 서비스 영역을 포괄적으로 포함하고 있습니다.

무선통신은 지속적인 기술진화와 함께 발전하고 있습니다. 2019년 세계 최초 5G 상용화, 2021년 5G 기반 SA서비스 런칭 등 기술 혁신을 통해 최고의 서비스를 제공하고 있습니다. 대용량, 초저지연 등 5G의 네트워크 특성과 네트워크 슬라이싱, 엣지 클라우드 등 차별화 기능 적용을 통해 그동안 LTE가 충족하지 못한 산업적 니즈의 수용이 가능해질 것으로 전망하고, 5G 기반 B2B Use Case를 지속 발굴해오고 있습니다. 국내 통신시장은 성숙기에 진입하고 사업자간 가입자 확보 경쟁으로 성장이 쉽지 않은 상황입니다. 하지만 2019년 5G세계최초 상용화 이후 통신망 커버리지가 빠르게 넓어지고 고객들의 데이터 사용량의 증가와 다양한 산업과의 융합 가능성 등으로 통신사업의 성장은 지속되고 있습니다. 또한 기업 고객들의 AI 전환에 대한 수요가 증가하면서 클라우드/IDC와 기업통신/데이터를 중심으로 시장이 확대되고 있습니다.

나. 회사의 현황

(1) 영업개황 및 사업부문의 구분

(가) 영업개황

[ICT]

KT는 2024년 AICT Company로 변화하기 위해 역량, 인력, 사업의 혁신에 집중하였습니다. 글로벌 빅테크 Microsoft와의 전략적 파트너십을 통해 B2B AX 사업 성장을 위한 기술/인프라 역량 기반을 마련하였고, CT/미디어/네트워크 분야에서도 MS 협력을 활용하여 다양한 AI 혁신을 추진 중입니다. 또한 부실, 한계 사업 합리화, 그룹 포트폴리오 조정 등을 통해 경영체계의 구조적 혁신과 수익성 개선을 이어가고 있습니다. KT는 AX 역량 강화와 사업 혁신을 본격화하며 성장을 지속할 것입니다.

무선사업에서는 5G 및 MVNO 가입자 확대와 로밍매출 증가로 무선매출 증가세를 지속하여 '24년말 기준 5G 가입자는 일반 무선전화 가입자의 약 78% 수준인 1,040만명으로 성장하였습니다. 유선은 고품질 서비스에 대한 수요 증가로 기가인터넷과

고ARPU 중심 IPTV 요금제 판매 비중이 확대되고 있습니다. B2B에서는 기업인터넷회선에 대한 수요증가와 AICC(AI Contact Center)를 중심으로 한 AI/IT 사업의 성장과 더불어, 태양광에너지/디지털물류 등 저수익, 비핵심 사업 합리화를 진행하여 B2B 사업의 체질 개선을 위한 노력도 지속하였습니다.

[금융]

BC카드는 여신전문금융업법상의 ①신용카드가맹점의 모집·관리업무, ②신용카드 이용과 관련된 대금의 결제업무를 수행하는 매입업무, ③여신전문금융업을 공동으로수행하는 사업

자들에게 신용카드 발행·관리 서비스를 제공하는 업무를 주된 사업으로 영위하고 있습니다. 또한, 자체신용카드 발행 및 회원에 대한 자금공여업무, 보험업무, 통신판매업무, 여행업무 등을 수행 하고 있는 여신전문금융업법상의 여신전문금융업자입니다. 또한, 모바일 플랫폼 '페이북'을 기반으로 간편결제 및 다양한 금융 서비스를 통해 고객에게 쉽고 편리한 금융생활을 제공하고자 노력하고 있습니다.

[위성방송]

KT Skylife는 방송서비스 경쟁 우위를 확보하기 위해 2015년 UHD 방송을 상용화 하였으며, 위성의 광대역성과 전국 커버리지 이점을 살려 기존 HD 시장 선도자 입지를 이어나가고 있습니다.

2020년 10월에는 알뜰폰 서비스 '스카이라이프 모바일'을 출시하고, 알뜰폰과 위성방송, 인터넷을 더한 3중 결합상품(TPS)도 판매하기 시작하며 합리적 소비를 지향하는 고객 트렌드를 반영하고 있습니다. 2021년 9월 30일에는 종합유선방송사업자(SO)인 현대에이치씨엔을 인수를 완료하여 유선 가입자 기반을 확대하였습니다. 케이티스카이라이프의 종속회사인 스카이라이프티브이는 방송채널사용사업자로서 대표 채널인 ENA를 포함하여 12개 채널을 보유하고 있습니다.

[부동산]

KT그룹의 부동산 사업은 보유자산 중심의 사업전략으로 안정적 성장을 이어가고 있으며 주기적인 포트폴리오 전략 업데이트를 통해 부동산 시장 변동을 반영한 상품 선정과 이를 통한 자산가치 극대화, ICT 혁신기술이 반영된 새로운 공간 창출을 추진하고 있습니다.

[기타]

○ KT 스튜디오지니는 그룹의 미디어/콘텐츠 사업(콘텐츠 제작/기획/투자/유통 등)을 총괄 주도하는 역할을 맡기 위해 2021년 1월 28일자로 설립 되었고 '24년에는 8개의 오리지널 콘텐츠를 제작 및 방영하며 스튜디오 사업자로서 입지를 구축하였습니다. ○ 지니뮤직은 음악 서비스 플랫폼 'genie'를 통해 고음질 음원 스트리밍 서비스 및 고객 음악감상이력 기반의 인공지능(AI) 큐레이션 기술을 적용한 차별화된 음악 서비스를 제공하고 있습니다. ○ 케이티알파는 커머스 사업의 기반을 TV에서 모바일로 확장해 나가고 있으며, 모바일쿠폰 사업 역량을 보유한 (주)케이티엠하우스와의 합병(합병기일 : 2021년 7월 1일)을 통해 커머스 역량 결집 및 시너지를 창출하고 있습니다. 케이티알파가 100% 보유한 (주)알파디엑스솔루션 지분 전량은 (주)케이티디에스에 매각(매각일: 2022년 10월 7일)하였습니다. '22년 4월 1일 출범 후 디지털시대에 필연적인 IDC와 Cloud에서 지속적인 고객기반 확대를 통해 Cloud/IDC 시장에서의 리더십을 공고히 하고 있습니다.

(나) 공시대상 사업부문의 구분

구 분	내 용
ICT	유무선 통신/컨버전스 사업, B2B 영업 등
금융	신용카드 등
위성방송	위성방송사업
부동산	부동산 개발 및 공급업
기타	정보기술, 시설경비, 글로벌사업 및 자회사가 영위하는 기타사업부문

(2) 시장점유율

구분	사업자	연도별 점유율(%)		
		2024년	2023년	2022년
이동전화	KT	28.2	28.5	28.5
	SK텔레콤	48.7	48.4	48.3
	LG유플러스	23.1	23.1	23.2
시내전화	KT	79.6	80.0	80.2
	SK브로드밴드	16.1	15.9	15.7
	LG유플러스	4.3	4.2	4.1
초고속인터넷	KT	40.3	40.8	41.3
	SK브로드밴드	28.9	28.7	28.5
	LG유플러스	21.7	21.4	21.0
	SO	9.1	9.1	9.2
IPTV	KT	43.3	43.6	44.3
	SK브로드밴드	31.2	31.2	30.6
	LG유플러스	25.5	25.2	25.1
금융	BC카드	19.6	20.8	21.8
위성방송	KT Skylife	7.8	7.8	8.2

※ 출처: 과학기술정보통신부 및 방송통신위원회, 각 사 홈페이지

※ 이동전화 점유율은 과학기술정보통신부 무선통신서비스 가입 현황 중 휴대폰 가입자 기준 수치임(MVNO 제외)

※ 초고속인터넷 SK브로드밴드 점유율은 SK텔레콤 재판매가 포함된 수치임

※ 금융 시장점유율은 매입실적 대비 점유율로, BC카드 자체 통계 수치임

※ 위성방송 시장점유율은 유료방송 시장 중 차지하는 비율이며, 2024년은 상반기 평균 기준 수치임

(3) 시장의 특성

(가) 이동통신

통신사업은 대부분 사업지역이 국내로 한정되어 있으며, 크게 개인과 가정을 대상으로 하는 B2C 사업과 기업을 대상으로 하는 B2B 영역으로 나눌 수 있습니다.

B2C 사업은 성별/연령/소득/거주 지역에 상관없이 전국민과 가정을 대상으로 사업을 영위하고 있습니다.

국내 통신시장은 B2C와 B2B 사업 모두 유선전화, 초고속인터넷, 이동통신 등 주요 서비스가 성숙기에 진입하고 사업자간 가입자 확보 경쟁으로 전반적으로 성장이 쉽지 않은 상황입니다. 사업자간 서비스의 품질, 가격, 유통, 판매정책 등이 가입자 확보에 영향을 끼치고 있습니다. 유선전화는 유무선 대체 현상에 따라 가입자가 지속적으로 감소하고 있고, 초고속인터넷과 IPTV, 이동통신 모두 가입자 증가폭은 감소하고 있습니다. 하지만 통신기술의 발전과 다양한 단말의 출현, 소비자들의 무선 데이터 사용량 증가에 따라 프리미엄 서비스 위주로 가입자가 증가하고 있습니다.

KT는 지속적인 LTE망의 진화와 함께, 2013년 세계 최초 이중망(TDD-FDD) LTE 로밍 및 VoLTE 통화 성공, 2014년 5G 네트워크 CA 핵심기술 개발/시연, 2015년 VoLTE 3사 연동,

LTE-M과 NB-IoT 상용화, 2019년 세계 최초 5G 상용화 등 기술 혁신을 통해 최고의 서비스를 제공하고 있습니다.

KT는 그동안 쌓아온 LTE 네트워크의 혁신 노하우를 통해 평창 올림픽을 세계 최초 5G 올림픽으로 만들었으며, 글로벌 장비사 및 통신사들과 함께 5G 규격을 만들고 시범망을 구축하며 가장 먼저 5G 시대를 준비하였습니다. 2019년 4월 3일에는 세계최초 5G 상용화에 성공하였고, 국내 최대 주파수 대역 확보와 국내 최대 8개의 5G 엣지통신센터 구축을 통해 최고 품질의 5G 서비스 제공을 위해 노력하고 있습니다.

또한 KT는 차별성 있는 요금제 및 혜택을 제공함으로써 데이터 중심의 이동통신 시장을 선도하고 있습니다. 2020년에는 5G 데이터무제한에 영상, 음악, VR까지 이용할 수 있는 '초이스' 요금제를 출시해 5G 요금제를 바탕으로 넷플릭스/디즈니+/유튜브프리미엄/티빙 등 다양한 콘텐츠를 선택할 수 있도록 고객 혜택을 강화했습니다. 2023년에는 5G 요금제를 더욱 다양화 하며 시니어, 청년, 다이렉트 요금제 등 고객의 선택권을 확장해 나가고 있습니다. 2024년에는 온라인(KT닷컴) 전용 '요고' 요금제 출시 등 비대면 가입 채널 강화노력을 통해 가입자의 접근성을 높여 나가고 있습니다.

(나) 유선전화

유선전화는 가정과 기업 고객을 대상으로 하는 보편적 역무로 높은 브랜드 인지도와 고객 신뢰를 확보하고 있으며, 2024년 말 기준 79.6%의 시장점유율을 유지하고 있습니다. 이동전화의 음성통화 무제한 제공과 SNS/메신저 등 음성에서 데이터로의 통화 대체로 인한 유선전화 트래픽 감소로 인해 유선전화 매출과 고객은 지속적으로 감소하고 있으나, 다양한 결합상품과 정액형 요금제(3000 요금제 등)를 통해 요금 경쟁력을 확보하고자 노력하고 있습니다.

(다) 초고속인터넷

초고속인터넷은 가격 중심의 혼탁한 시장 환경 속에서도 품질 경쟁을 통해 시장을 주도하며 업계 선두를 유지하고 있습니다. 2024년 말 기준 KT 초고속인터넷 가입자는 995만을 기록하였고, 기가 인터넷 가입자 점유율은 70%에 달하고 있습니다. 강력한 유선 인프라를 토대로 기가 인프라 공급을 전국으로 확대하며, 지속 성장하고 있습니다.

가정고객뿐만 아니라, 안정적인 결제환경이 중요한 요즘 유선망 상태가 좋지 않을 때소상공인 고객을 위한 '결제안심 인터넷'으로 카드결제기나 POS를 지속 이용할 수 있도록 하였고 KT 와이파이 공유기의 USB포트와 휴대폰을 연결하는 'USB 테더링'방식을 도입하여 카드결제의 안정성을 높이고 있습니다.

KT는 2020년부터 과기정통부 '농어촌 통신망 고도화 사업'에 참여하여 코로나 이후 확대된 비대면 온라인 서비스를 원활하게 이용할 수 있도록, 도서·벽지 등 농어촌 284개 마을에 초고속인터넷망을 구축 및 고도화하였고, 2021년에 379개소를 구축하였습니다. 또한, 과기정통부 '무선인터넷 인프라 확대 구축 사업'에도 2019년부터 참여해 지역 주민들의 통신 접근성 강화 및 가계통신비 경감에 기여하고 있습니다. 전국 공공장소 1.3만 개소에 공공 WiFi 존을 구축하였으며 2021년에도 1.2만 개소를 추가 구축하였습니다. KT는 '초고속인터넷 보편역무의무 제공사업자'로의 책임 의식을 가지고 정보 격차 해소에 힘쓰고 있으며 국민 통신 기업으로서의 역할 수행을 더욱 강화할 것입니다.

(라) IPTV

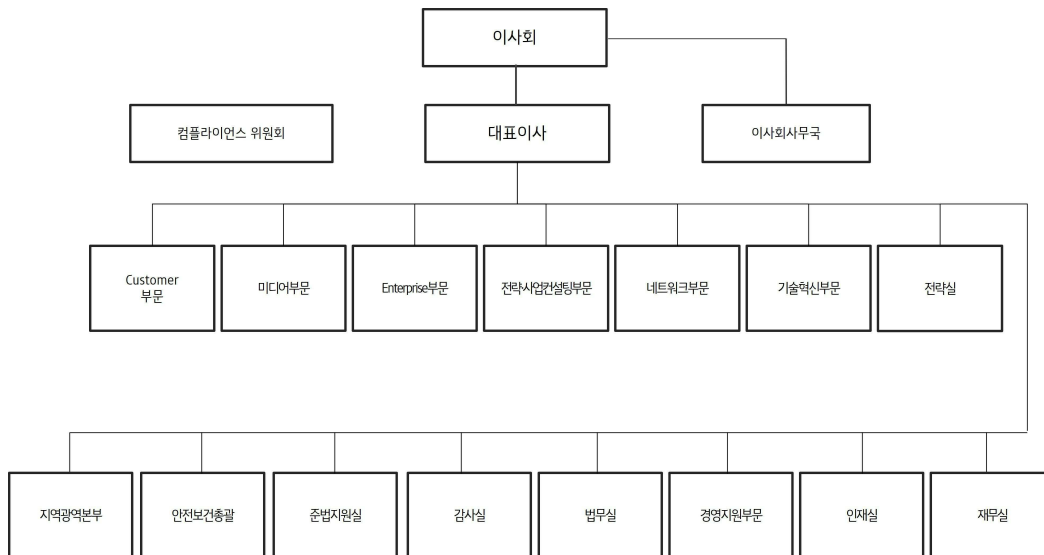
국내 최대 IPTV 가입자를 보유한 KT는 유료방송과 관련하여 방송 서비스의 품질뿐 아니라 고객 볼거리 및 체험의 폭을 확대 하기 위해 글로벌 제휴 및 새로운 서비스 도입 등 소비자가 체감하는 차별화 요소를 강화하였으며, 2024년 말 기준 945만 가입자를 확보하여 IPTV 시장을 리딩하고 있습니다. 앞으로도 VOD, 광고, 홈쇼핑 등 플랫폼 매출 확대를 통해 지속 성장할 전망이며, 중장기적으로 채널/서비스/STB 등 핵심상품성 개선 및 차별적 기술 경쟁우

위 확보를 통해 차세대 미디어 플랫폼 기반의 서비스를 확장해 나갈 계획입니다.

(4) 신규사업 등의 내용 및 전망

KT는 음성시장의 성장 한계 및 초고속 인터넷서비스의 성장세 둔화라는 시대적 패러다임을 극복하여 지속적인 성장을 추구하기 위해 다양한 성장사업을 적극 추진 중에 있습니다. 특히 KT는 AICT Company로 거듭나기 위해 글로벌 빅테크 Microsoft와의 전략적 파트너십을 맺는 등 B2B, CT, 미디어, 네트워크 등 다양한 분야에서 AI혁신을 추진 중입니다. 또한 국내 1위 IPTV 사업자로서 상품구조 혁신 및 특화 STB 개발 등 고객가치혁신을 통해 시장을 주도하고자 합니다. 제휴 등을 통해 플랫폼 및 볼거리 서비스를 혁신하고, 기가지니 등 AI 기술을 활용하여 지능형 미디어 플랫폼으로 진화하며 핵심 경쟁력을 높이하고자 합니다. KT가 보유한 유무선 GiGA 인프라와 AI, 빅데이터, 클라우드, IoT 등의 ICT 융합 기술력을 기반으로 다양한 분야에서 통신과 이종 산업 간의 시너지 창출을 통한 미래융합 사업을 추진하겠습니다.

(5) 조직도



2. 주주총회 목적사항별 기재사항

[제43기 정기주주총회 보고사항]

- 감사위원회의 감사보고
- 제43기 영업보고
- 2024년도 경영성과 평가결과 보고
- 이사 보수의 기준과 지급방법 보고
- 내부회계관리제도 운영실태 보고
- 자기주식 보유현황 및 활용계획 보고

□ 2024년도 경영성과 평가결과 보고

매출, 영업이익 등으로 구성된 결과형 지표와 당해년도 주요사항에 관한 과정형 지표에 대하여 목표 대비 실적으로 평가한 결과 99.90점을 득점하였습니다.

□ 이사 보수의 기준과 지급방법 보고

가. 기준급

- 매월 12분의 1씩 회사의 보수지급일에 지급
- 당월 초일부터 말일까지 근무하지 않은 경우 일할 계산하여 지급

나. 직책급

- 직책의 중요도에 따라 차등 지급하되, 매월 12분의 1씩 회사의 보수지급일에 지급
- 직책의 당월 초일부터 말일까지 근무하지 않은 경우 일할 계산하여 지급

다. 단기성과급

- 사업 연도 종료 후 경영성과에 따라 지급하되, 주주총회에서 승인된 이사 보수 한도액 범위 내에서 지급
- 상반기 임기만료로 퇴임하는 경우 퇴임연도의 단기성과급은 전년도 경영성과에 따라 퇴임 후 1개월 이내 지급 (하반기 임기만료 퇴임 시, 다음해에 퇴임 당해연도 경영성과를 평가하여 지급)
- 당월 초일부터 말일까지 근무하지 않은 경우 일할 계산하여 지급

라. 장기성과급

- 장기성과급 지표(TSR+ 그룹 EBITDA+ 그룹매출) 달성 정도에 따라 주식으로 지급하되, 주주총회에서 승인된 이사 보수 한도액 범위 내에서 지급
- * TSR (Total Shareholders Return) : 총 주주수익률

마. 퇴직금

- 주주총회에서 승인된 임원퇴직금지급규정에 따라 지급

□ 자기주식 보유현황 및 활용계획 보고

가. 보유현황

- 자기주식 수 : 6,188,739주(지분율 2.46%)
- ※ 총 발행주식 수 : 252,021,685주

나. 활용계획

- 임직원 성과 보상
- 기업/주주가치 제고를 위한 전략적 활용
- ※ 사안별 구체적인 활용 계획은 이사회 결의 후 공시 예정

[제43기 정기주주총회 의결사항]

- 제1호 의안: 제43기 재무제표 승인의 건
- 제2호 의안: 정관 일부 변경의 건
- 제3호 의안: 이사 선임의 건
- 제4호 의안: 감사위원회 위원 선임의 건
- 제5호 의안: 이사보수한도 승인의 건

□ 재무제표의 승인

(제1호 의안 : 제43기 재무제표 승인의 건)

가. 해당 사업연도의 영업상황의 개요

- 'Ⅲ. 경영참고사항'의 '1.사업의 개요' 참고

나. 당해 사업연도의 연결 재무상태표 · 연결 손익계산서(포괄손익계산서) · 연결 자본변동표 · 연결 현금흐름표 · 연결 주식과 재무상태표 · 손익계산서 · 자본변동표 · 현금흐름표 · 이익잉여금처분계산서 · 주식

※ 아래의 재무제표는 감사전 연결 · 별도 재무제표이며, 외부감사인의 감사결과에 따라 일부 변경될 수 있습니다. 외부감사인의 감사의견을 포함한 최종 재무제표는 향후 전자공시시스템(<https://dart.fss.or.kr>)과 당사 홈페이지(<https://corp.kt.com> → 투자정보 → 재무정보 → 감사보고서)에 공시될 연결 · 별도 감사보고서를 참고해 주시기 바랍니다.

1) 연결 재무제표

연 결 재 무 상 태 표

제 43 기 2024년 12월 31일 현재

제 42 기 2023년 12월 31일 현재

주식회사 케이티와 그 종속기업

(단위 : 백만원)

과 목	제 43 기 말		제 42 기 말	
자 산				
Ⅰ. 유동자산		14,251,937		14,518,157
현금및현금성자산	3,716,680		2,879,554	
매출채권및기타채권	6,147,456		7,170,289	
기타금융자산	1,344,248		1,440,200	
당기법인세자산	1,213		3,299	
재고자산	940,209		912,262	
기타유동자산	2,102,131		2,112,553	
Ⅱ. 비유동자산		27,628,020		28,191,825
매출채권및기타채권	1,540,727		1,404,168	
기타금융자산	2,759,170		2,724,761	
유형자산	14,825,814		14,872,079	
사용권자산	1,212,770		1,304,963	
투자부동산	2,299,616		2,198,135	
무형자산	1,862,740		2,533,861	
관계기업및공동기업투자	1,562,232		1,556,889	
이연법인세자산	671,609		608,924	
순확정급여자산	49,351		160,748	
기타비유동자산	843,991		827,297	
자 산 총 계		41,879,957		42,709,982

부	채			
I. 유동부채		13,874,734		13,147,409
매입채무및기타채무	7,394,791		8,054,922	
차입금	3,904,752		3,058,564	
기타금융부채	351,632		322,099	
당기법인세부채	123,145		236,463	
충당부채	112,530		115,209	
이연수익	62,247		51,537	
기타유동부채	1,925,637		1,308,615	
II. 비유동부채		10,008,674		11,001,436
매입채무및기타채무	578,409		819,558	
차입금	6,615,938		7,159,601	
기타금융부채	722,517		753,739	
순확정급여부채	128,457		63,616	
충당부채	111,877		107,014	
이연수익	148,960		153,563	
이연법인세부채	919,996		994,330	
기타비유동부채	782,520		950,015	
부 채 총 계		23,883,408		24,148,845
자	본			
지배기업의 소유주지분:		16,210,702		16,749,176
I. 자본금	1,564,499		1,564,499	
II. 주식발행초과금	1,440,258		1,440,258	
III. 이익잉여금	13,779,776		14,494,430	
IV. 기타포괄손익누계액	63,729		52,407	
V. 기타자본구성요소	(637,560)		(802,418)	
비지배지분:		1,785,847		1,811,961
I. 비지배지분	1,785,847		1,811,961	
자 본 총 계		17,996,549		18,561,137
부채와 자본총계		41,879,957		42,709,982

연 결 손 익 계 산 서

제 43 기 2024년 1월 1일부터 2024년 12월 31일까지

제 42 기 2023년 1월 1일부터 2023년 12월 31일까지

주식회사 케이티와 그 종속기업

(단위 : 백만원)

과 목	제 43 기		제 42 기	
I. 영업수익		26,431,204		26,376,273
II. 영업비용		25,621,733		24,726,499
III. 영업이익		809,471		1,649,774
기타수익	344,829		308,044	
기타비용	501,055		507,904	
금융수익	917,650		486,277	
금융비용	994,781		568,682	
IV. 관계기업및공동기업 순손익 지분		8,587		(43,424)
V. 법인세비용차감전순이익		584,701		1,324,085
VI. 법인세비용		167,607		335,367
VII. 당기순이익		417,094		988,718
VIII. 당기순이익의 귀속				
지배기업의 소유주지분:		470,286		1,009,861
비지배지분:		(53,192)		(21,143)
IX. 지배기업 소유주지분에 대한 주당이익(단위: 원)				
기본주당이익		1,908		4,043
희석주당이익		1,906		4,038

연 결 포 괄 손 익 계 산 서

제 43 기 2024년 1월 1일부터 2024년 12월 31일까지

제 42 기 2023년 1월 1일부터 2023년 12월 31일까지

주식회사 케이티와 그 종속기업

(단위: 백만원)

과 목	제 43 기		제 42 기	
I. 당기순이익		417,094		988,718
II. 기타포괄손익				
당기손익으로 재분류되지 않는 항목		(126,147)		(16,299)
순확정급여부채의 재측정요소	(117,057)		(137,465)	
관계기업및공동기업 순확정급여부채의 재측정요소에 대한 지분	(490)		(105)	
기타포괄손익-공정가치측정지분상품의 평가손익	(8,600)		121,271	
후속적으로 당기손익으로 재분류되는 항목		35,952		23,746
기타포괄손익-공정가치측정채무상품의 평가손익	998		534	
위험회피파생상품의 평가	272,802		15,329	
위험회피파생상품의 기타포괄손익 중 당기손익에 포함된 재분류 조정	(285,954)		(37,942)	
관계기업및공동기업의 기타포괄손익에 대한 지분	4,011		21,595	
해외사업장환산외환차이	44,095		24,230	
III. 당기총포괄이익		326,899		996,165
IV. 총포괄손익의 귀속:				
지배기업 소유주지분	354,279		1,013,535	
비지배지분	(27,380)		(17,370)	

연 결 자 본 변 동 표

제 43 기 2024년 1월 1일부터 2024년 12월 31일까지

제 42 기 2023년 1월 1일부터 2023년 12월 31일까지

주식회사 케이티와 그 종속기업

(단위: 백만원)

과 목	지배기업의 소유주지분						비지배지분	총 계
	자본금	주식발행 초과금	이익잉여금	기타포괄 손익누계액	기타자본 구성요소	소 계		
2023년 1월 1일 현재 잔액	1,564,499	1,440,258	14,257,343	(77,776)	(572,152)	16,612,172	1,802,551	18,414,723
총포괄이익:								
당기순이익	-	-	1,009,861	-	-	1,009,861	(21,143)	988,718
순확정급여부채의 재측정요소	-	-	(126,613)	-	-	(126,613)	(10,852)	(137,465)
관계기업및공동기업의 순확정급여부채의 재측정요소에 대한 지분	-	-	(118)	-	-	(118)	13	(105)
관계기업및공동기업의 기타포괄손익에 대한 지분	-	-	-	15,775	-	15,775	5,820	21,595
위험회피파생상품의 평가	-	-	-	(22,252)	-	(22,252)	(361)	(22,613)
기타포괄손익-공정가치측정금융상품의 평가손익	-	-	222	126,028	-	126,250	(4,445)	121,805
해외사업장환산외환차이	-	-	-	10,632	-	10,632	13,598	24,230
총포괄이익 소계	-	-	883,352	130,183	-	1,013,535	(17,370)	996,165
주주와의 거래:								
연차배당	-	-	(501,844)	-	-	(501,844)	-	(501,844)
종속기업의 비지배지분 배당	-	-	-	-	-	-	(24,964)	(24,964)
연결범위 변동 효과	-	-	-	-	-	-	(79,134)	(79,134)
종속기업 지분율 변동 효과	-	-	-	-	216,841	216,841	128,526	345,367
자기주식처분손실의 이익잉여금처분	-	-	(44,421)	-	44,421	-	-	-
자기주식 취득	-	-	-	-	(300,243)	(300,243)	-	(300,243)
자기주식 처분	-	-	-	-	4,463	4,463	-	4,463
자기주식 소각	-	-	(100,000)	-	100,000	-	-	-
자기지분매입의무의 인식	-	-	-	-	(298,196)	(298,196)	-	(298,196)
기타	-	-	-	-	2,448	2,448	2,352	4,800
2023년 12월 31일 현재 잔액	1,564,499	1,440,258	14,494,430	52,407	(802,418)	16,749,176	1,811,961	18,561,137
2024년 1월 1일 현재 잔액	1,564,499	1,440,258	14,494,430	52,407	(802,418)	16,749,176	1,811,961	18,561,137
총포괄이익:								
당기순이익	-	-	470,286	-	-	470,286	(53,192)	417,094
순확정급여부채의 재측정요소	-	-	(113,423)	-	-	(113,423)	(3,634)	(117,057)
관계기업및공동기업의 순확정급여부채의 재측정요소에 대한 지분	-	-	(482)	-	-	(482)	(8)	(490)
관계기업및공동기업의 기타포괄손익에 대한 지분	-	-	-	3,723	-	3,723	288	4,011
위험회피파생상품의 평가	-	-	-	(12,817)	-	(12,817)	(335)	(13,152)
기타포괄손익-공정가치측정금융상품의 평가손익	-	-	(13,424)	6,917	-	(6,507)	(1,095)	(7,602)
해외사업장환산외환차이	-	-	-	13,499	-	13,499	30,596	44,095
총포괄이익 소계	-	-	342,957	11,322	-	354,279	(27,380)	326,899
주주와의 거래:								
연차배당	-	-	(482,970)	-	-	(482,970)	-	(482,970)
중간배당	-	-	(368,685)	-	-	(368,685)	-	(368,685)
종속기업의 비지배지분 배당	-	-	-	-	-	-	(20,578)	(20,578)
연결범위 변동 효과	-	-	-	-	-	-	20	20
종속기업 지분율 변동 효과	-	-	-	-	(20,367)	(20,367)	22,181	1,814
자기주식 취득	-	-	-	-	(27,100)	(27,100)	-	(27,100)
자기주식 처분	-	-	-	-	4,009	4,009	-	4,009
자기주식 소각	-	-	(205,956)	-	205,956	-	-	-
기타	-	-	-	-	2,360	2,360	(357)	2,003
2024년 12월 31일 현재 잔액	1,564,499	1,440,258	13,779,776	63,729	(637,560)	16,210,702	1,785,847	17,996,549

연 결 현 금 흐 름 표

제 43 기 2024년 1월 1일부터 2024년 12월 31일까지

제 42 기 2023년 1월 1일부터 2023년 12월 31일까지

주식회사 케이티와 그 종속기업

(단위 : 백만원)

과 목	제 43 기		제 42 기	
I. 영업활동으로 인한 현금흐름		5,065,796		5,503,289
영업으로부터 창출된 현금흐름	5,349,248		5,747,195	
이자지급	(394,162)		(361,741)	
이자수취	385,672		360,614	
배당금의 수취	75,613		60,987	
법인세납부액	(350,575)		(303,766)	
II. 투자활동으로 인한 현금흐름		(2,845,437)		(4,620,508)
1. 투자활동으로 인한 현금유입액	1,969,479		1,854,716	
대여금의 회수	34,510		53,885	
당기손익-공정가치측정금융자산의 처분	122,497		90,487	
상각후원가측정금융자산의 처분	1,633,074		1,543,663	
기타포괄손익-공정가치측정금융자산의 처분	37,134		306	
관계기업및공동기업투자주식의 처분	21,981		6,890	
유형자산및투자부동산의 처분	103,295		100,348	
무형자산의 처분	6,955		7,078	
사용권자산의 처분	186		529	
파생상품 계약에 의한 현금유입액	-		4,888	
연결범위 변동으로 인한 현금유입액 등	9,847		46,642	
2. 투자활동으로 인한 현금유출액	(4,814,916)		(6,475,224)	
대여금의 지급	30,099		37,771	
당기손익-공정가치측정금융자산의 취득	172,476		220,989	
상각후원가측정금융자산의 취득	1,187,651		1,875,525	
기타포괄손익-공정가치측정금융자산의 취득	400		10,267	
관계기업및공동기업투자주식의 취득	49,399		106,389	
유형자산및투자부동산의 취득	2,909,481		3,692,972	
무형자산의 취득	438,653		478,685	
사용권자산의 취득	16,447		1,065	
연결범위 변동으로 인한 현금유출액 등	10,310		51,561	
III. 재무활동으로 인한 현금흐름		(1,390,053)		(452,792)
1. 재무활동으로 인한 현금유입액	4,690,401		6,064,272	
차입금의 차입	4,597,704		5,381,231	
파생상품 계약에 의한 현금유입액	81,443		48,183	
비지배주주와의 거래	812		632,776	
기타재무활동으로 인한 현금유입액	10,442		2,082	
2. 재무활동으로 인한 현금유출액	(6,080,454)		(6,517,064)	
차입금의 상환	4,732,931		5,275,113	
배당금의 지급	872,350		526,826	
리스부채의 감소	414,172		407,051	
파생상품 계약에 의한 현금유출액	855		-	
자기주식의 취득	27,100		300,086	
비지배주주와의 거래	32,124		7,988	

기타재무활동으로 인한 현금유출액	922		-	
IV.현금및현금성자산에 대한 환율변동효과		6,820		503
V.현금의 증가(Ⅰ + Ⅱ + Ⅲ + Ⅳ)		837,126		430,492
VI.기초의 현금		2,879,554		2,449,062
VII.기말의 현금		3,716,680		2,879,554

-연결재무제표에 대한 주석

제 43 기 2024년 1월 1일부터 2024년 12월 31일까지

제 42 기 2023년 1월 1일부터 2023년 12월 31일까지

주식회사 케이티와 그 종속기업

1. 일반사항

기업회계기준서 제 1110호 '연결재무제표'에 의한 지배기업인 주식회사 케이티(이하"지배기업")는 비씨카드 주식회사 등 83개의 종속기업(주석 1.2 참조)(이하 주식회사 케이티와 그 종속기업을 일괄하여 "연결회사")을 연결대상으로 하여 연결재무제표를 작성하였습니다.

1.1 지배기업의 개요

지배기업은 한국전기통신공사법에 따라 공중전기통신사업의 합리적 경영과 통신기술의 진흥도모, 국민생활 편익증진 및 공공복지 향상에 기여할 목적으로 1982년 1월1일 방송통신위원회(구, 정보통신부)의 전신전화사업을 포괄승계 받아 정부의 100%출자 정부투자기관으로 설립된 이후 본사·사업부서·현업기관 등 전국적인 사업망으로 공중전기통신사업을 영위하고 있습니다. 등록된 본점사무소의 주소는 경기도 성남시 분당구 불정로 90 입니다.

한편, 지배기업은 1997년 10월 1일자로 공기업의 경영구조개선 및 민영화에 관한 법률에 의하여 정부출자기관으로 전환되었으며, 1998년 12월 23일자로 한국거래소가 개설한 KRX 유가증권시장에 주식을 상장하였습니다. 지배기업은 1999년 5월 29일 보통주 24,282,195주를 신규발행하여 동 신주와 정부보유 구주 20,813,311주를 원주로 하는 주식예탁증서를 발행하여 뉴욕증권거래소에 상장하였으며, 2001년 7월 2일 정부 보유 주식 55,502,161주를 원주로 하는 주식예탁증서를 추가로 발행하여 뉴욕증권거래소에 상장하였습니다.

지배기업은 2002년에 정부의 보유주식 전부를 정부의 공기업 민영화계획에 따라 취득하여, 보고기간말 현재 정부가 소유하고 있는 지배기업의 지분은 없습니다.

1.2 종속기업의 현황

(1) 보고기간말 현재 연결대상 종속기업의 현황은 다음과 같습니다.

종속기업명	업 종	소재지	지배 지분율(*1)		결산월
			2024.12.31	2023.12.31	
케이티링크커스㈜	무인공중전화기의 유지관리업무	한국	92.4%	92.4%	12월
케이티텔레캅㈜	시설경비업	한국	92.7%	86.8%	12월
㈜케이티알파(*4)	정보통신 관련 서비스업무	한국	73.0%	73.0%	12월
㈜케이티서비스북부	유선서비스의 개통 및 서비스업무	한국	67.3%	67.3%	12월
㈜케이티서비스남부	유선서비스의 개통 및 서비스업무	한국	77.3%	77.3%	12월
케이티커머스㈜	전자상거래(B2C, B2B) 및 관련 부가서비스업	한국	100.0%	100.0%	12월
KT전략투자조합3호	투자사업	한국	100.0%	100.0%	12월
KT전략투자조합4호	투자사업	한국	100.0%	100.0%	12월
KT전략투자조합5호	투자사업	한국	100.0%	100.0%	12월
BC-VP전략투자조합1호	투자사업	한국	100.0%	100.0%	12월
비씨카드㈜	신용카드사업	한국	69.5%	69.5%	12월
브이피㈜(*4)	신용카드 등 보안결제 서비스	한국	72.2%	72.2%	12월
㈜에이치엔씨네트웍	금융권 콜센터 운영	한국	100.0%	100.0%	12월
비씨카드과학기술(상해)유한공사	소프트웨어 개발 및 데이터 프로세싱	중국	100.0%	100.0%	12월
이니텍㈜(*4)	인터넷뱅킹 ASP 및 보안솔루션	한국	67.3%	63.9%	12월
㈜스마트로	VAN(Value Added Network)사업	한국	64.5%	64.5%	12월
㈜케이티디에스(*4)	시스템 구축 및 유지보수	한국	91.6%	91.6%	12월
㈜케이티엠앤에스	이동통신 단말기 유통	한국	100.0%	100.0%	12월
㈜지니뮤직(*2)	온라인 정보 제공 및 음반·영상물 기획, 제작, 유통	한국	36.0%	36.0%	12월
㈜케이티엠오에스북부(*4)	통신시설 유지보수	한국	100.0%	100.0%	12월
㈜케이티엠오에스남부(*4)	통신시설 유지보수	한국	98.4%	98.4%	12월
㈜케이티스카이라이프(*4)	위성방송사업	한국	50.5%	50.6%	12월
㈜스카이라이프티브이	방송프로그램 공급	한국	100.0%	100.0%	12월
㈜케이티에스테이트	부동산 개발 및 공급업	한국	100.0%	100.0%	12월
㈜케이티투자운용	자산관리, 부동산자산 및 관련서비스	한국	100.0%	100.0%	12월
케이티지디에이치㈜	Data Center 구축 및 관련서비스 운용	한국	100.0%	100.0%	12월
㈜케이티셋	위성통신사업	한국	100.0%	100.0%	12월
㈜나스미디어(*2)(*4)	인터넷 광고 솔루션 제공 및 IPTV 광고판매	한국	44.1%	44.1%	12월
㈜케이티스포츠	스포츠단 관리	한국	100.0%	100.0%	12월
KT음악컨텐츠투자조합2호	음원 및 콘텐츠 투자사업	한국	100.0%	100.0%	12월
㈜케이티씨에스(*2)(*4)	데이터베이스 및 온라인정보 제공업	한국	34.1%	34.1%	12월
㈜케이티아이에스(*2)(*4)	데이터베이스 및 온라인정보 제공업	한국	33.3%	33.3%	12월
㈜케이티엠모바일	발정통신업 및 통신기기 판매	한국	100.0%	100.0%	12월
㈜케이티인베스트먼트	신기술사업금융업	한국	100.0%	100.0%	12월
㈜플레이디	광고 대행업	한국	70.4%	70.4%	12월
넥스트커넥트피에프브이㈜	부동산 개발 및 공급업	한국	100.0%	100.0%	12월
KT Rwanda Networks Ltd.	네트워크 설치 및 관리	르완다	51.0%	51.0%	12월
AOS Ltd.	시스템 구축 및 유지보수	르완다	51.0%	51.0%	12월
KTJapan Co., Ltd.	해외투자사업 및 현지 창구업무	일본	100.0%	100.0%	12월
East Telecom LLC	초고속무선/유선 인터넷 사업	우즈베키스탄	91.6%	91.6%	12월
KT America, Inc.	해외투자사업 및 현지 창구업무	미국	100.0%	100.0%	12월
PT. BC Card Asia Pacific	소프트웨어 개발 및 공급업	인도네시아	99.9%	99.9%	12월
KT Hongkong Telecommunications Co., Ltd.	유선통신업	홍콩	100.0%	100.0%	12월

Korea Telecom Singapore Pte.Ltd.	해외 투자사업 및 현지 창구업무	싱가포르	100.0%	100.0%	12월
Texnoprosistem LLC	유선 인터넷 사업	우즈베키스탄	100.0%	100.0%	12월
Nasmedia Thailand Co.Ltd.	인터넷 광고 솔루션 제공	태국	99.9%	99.9%	12월
㈜케이티희망지음	제조업	한국	100.0%	100.0%	12월
㈜케이리얼티임대주택제3호위탁관리부동산투자회사	부동산업	한국	88.6%	88.6%	12월
㈜스토리위즈	콘텐츠와 소프트웨어 개발 및 판매	한국	100.0%	100.0%	12월
㈜케이티엔지니어링	통신공사 및 유지보수	한국	100.0%	100.0%	12월
㈜케이티스튜디오지니	정보통신서비스 및 정보통신공사업	한국	90.9%	90.9%	12월
㈜케이에이치에스	시설의 운영 및 유지관리	한국	100.0%	100.0%	12월
㈜에이치씨엔	종합유선방송	한국	100.0%	100.0%	12월
㈜밀리의서재(*2)	도서 관련 콘텐츠 서비스업	한국	38.7%	30.2%	12월
KT ES Pte. Ltd.	해외투자사업	싱가포르	68.8%	57.6%	12월
Epsilon Global Communications Pte. Ltd.	네트워크 서비스업	싱가포르	100.0%	100.0%	12월
Epsilon Telecommunications (SP) Pte. Ltd.	유선통신업	싱가포르	100.0%	100.0%	12월
Epsilon Telecommunications (US) Pte. Ltd.	유선통신업	싱가포르	100.0%	100.0%	12월
Epsilon Telecommunications Limited	유선통신업	영국	100.0%	100.0%	12월
Epsilon Telecommunications (HK) Limited	유선통신업	홍콩	100.0%	100.0%	12월
Epsilon US Inc.	유선통신업	미국	100.0%	100.0%	12월
Epsilon Telecommunications (BG) EOOD	사원자원서비스업	불가리아	100.0%	100.0%	12월
나스-알파미래성장전략투자조합	투자사업	한국	100.0%	100.0%	12월
kt전략투자조합6호	투자사업	한국	100.0%	100.0%	12월
㈜알티미디어	소프트웨어 개발 및 공급업	한국	100.0%	100.0%	12월
Altimedia B.V.	소프트웨어 개발 및 공급업	네덜란드	100.0%	100.0%	12월
Altimedia Vietnam	소프트웨어 개발 및 공급업	베트남	100.0%	100.0%	12월
BCCARD VIETNAM LTD.	소프트웨어 판매업	베트남	100.0%	100.0%	12월
KTP SERVICES INC.	유선통신업	필리핀	100.0%	100.0%	12월
KT RUS LLC	해외투자사업	러시아	100.0%	100.0%	12월
한강국내일반사모부동산투자신탁24호	투자사업	한국	75.0%	75.0%	12월
KT DX VIETNAM COMPANY LIMITED	소프트웨어 개발	베트남	100.0%	100.0%	12월
㈜케이티클라우드	정보통신업	한국	92.7%	92.7%	12월
PT CRANIUM ROYAL ADITAMA	소프트웨어 개발	인도네시아	67.0%	67.0%	12월
㈜오픈클라우드랩	IT컨설팅 서비스 및 통신장비 도소매	한국	100.0%	100.0%	12월
㈜K리빙(구, ㈜케이디리빙)	부동산 관리업	한국	100.0%	100.0%	12월
케이리얼티일반사모부동산투자신탁1호(*3)	부동산운용	한국	6.5%	6.5%	12월
AQUA RETAIL VIETNAM COMPANY LIMITED	E-Voucher 발행 및 매매업	베트남	100.0%	100.0%	12월
케이리얼티일반사모부동산투자신탁4호	부동산운용	한국	93.9%	93.9%	12월
비씨전략투자조합2호	투자사업	한국	100.0%	-	12월
케이로지스화성㈜	부동산 개발 및 공급업	한국	80.0%	-	12월
㈜케이티넷코어	통신시설 유지관리 및 서비스업	한국	100.0%	-	12월
㈜케이티피앤엠	정보통신사업 및 전기설계공사	한국	100.0%	-	12월

(*1) 지배기업과 종속기업이 보유한 지분의 단순합산 지분율을 의미합니다.

(*2) (주)나스미디어, (주)케이티씨에스, (주)케이티아이에스, (주)밀리의서재, (주)지니뮤직에 대한 지배기업의 지분율은 50%를 초과하지 아니하나, 과거 주주총회에서의 의결 양상 등을 고려 시 의사결정과정에서 항상 과반수의 의결권을 행사할 수 있음을 고려하여 연결대상 종속기업으로 포함하였습니다.

(*3) 케이리얼티일반사모부동산투자신탁1호에 대한 지배기업의 지분율은 50%를 초과하지 아니하나, 해당 기업에 대하여 단순 보유 지분율에 의한 판단이 아닌 지배력 판단 기준요소인 '힘', '변동이익', 힘과 변동이익의 연관'을 종합적으로 고려하여 연결대상 종속기업으로 포함하였습니다.

(*4) 종속기업이 보유한 자기주식을 종속기업의 총 주식수에서 제외한 지분율입니다.

(2) 당기 연결범위변동

구 분	지 역	종속기업명	사 유
증가	한국	비씨전략투자조합2호	신규설립
증가	한국	케이로지스화성㈜	신규설립
증가	한국	㈜케이티넷코어	신규설립
증가	한국	㈜케이티피앤엠	신규설립
감소	한국	㈜롤랩	매각
감소	한국	포천정교리개발㈜	청산
감소	베트남	KT HEALTHCARE VINA COMPANY LIMITED	매각
감소	한국	㈜케이티넥스알	합병
감소	한국	㈜주스	매각

(3) 연결대상 종속기업의 보고기간말 현재 내부거래 제거 전 요약재무상태표와 당기 및 전기의 요약손익계산서는 다음과 같습니다(단위: 백만원).

종속기업명	2024.12.31		2024년(*3)	
	자산	부채	영업수익	당기순손익
케이티링크스㈜	54,247	55,750	78,600	(1,726)
케이티텔레캅㈜	400,437	253,509	531,670	8,793
(주)케이티알파	464,180	201,902	419,641	20,682
(주)케이티서비스북부	56,706	56,846	228,636	(6,665)
(주)케이티서비스남부	57,827	51,826	285,371	(5,881)
비씨카드㈜(*1)	5,961,047	4,196,724	3,805,755	141,149
(주)에이치엔씨네트웍	59,808	5,039	26,187	1,868
(주)나스미디어(*1)	492,782	252,707	142,552	(3,884)
(주)케이티디에스(*1)	388,812	179,630	720,397	34,883
(주)케이티엠앤에스	261,539	193,526	807,308	19,681
(주)케이티엠오에스북부	50,262	32,012	103,264	1,287
(주)케이티엠오에스남부	51,458	28,427	103,032	3,719
(주)케이티스카이라이프(*1)	1,040,188	463,594	1,022,930	(156,033)
(주)케이티에스테이트(*1)	2,617,662	947,834	604,912	34,715
케이티지디에이치㈜	7,998	1,462	3,977	303
(주)케이티셋	733,574	92,877	188,214	30,741
(주)케이티스포츠	23,299	7,435	82,284	859
KT음악컨텐츠투자조합2호	5,508	1,589	199	134
(주)케이티엠모바일	195,196	74,570	345,583	13,142
(주)케이티인베스트먼트(*1)	84,369	56,721	19,355	1,621
(주)케이티씨에스(*1)	435,066	232,129	1,121,341	6,814
(주)케이티아이에스	469,932	261,826	603,899	11,862
넥스트커넥트피에프브이㈜	1,429,260	1,133,891	-	(21,508)
KTJapan Co., Ltd.(*1)	1,750	3,289	2,857	(180)
KT America, Inc.	6,843	614	7,445	192
KT Rwanda Networks Ltd.(*2)	131,362	341,313	21,621	(21,025)
AOS Ltd.(*2)	14,305	19,422	10,758	643
KT Hongkong Telecommunications Co., Ltd.	9,105	1,680	16,813	423
(주)케이티희망지음(*1)	8,854	2,275	17,817	1,338
(주)케이티엔지니어링	183,753	123,132	333,440	2,634
(주)케이티스튜디오지니(*1)	880,509	212,683	450,916	(29,364)
East Telecom LLC(*1)	75,828	40,371	37,994	6,938
KT ES Pte. Ltd.(*1)	78,800	59,114	93,358	(79,014)
KTP SERVICES INC	3,257	750	718	272
(주)알티미디어(*1)	45,287	11,919	36,773	290
KT RUS LLC	420	-	-	(31)
KT DX VIETNAM COMPANY LIMITED	1,568	120	465	(262)
(주)케이티클라우드(*1)	2,061,020	542,569	783,181	35,676

케이리얼티일반사모부동산투자신탁1호	79,220	50,681	4,356	(1,034)
AQUA RETAIL VIETNAM COMPANY LIMITED	1,903	497	528	(827)
(주)케이티넷코어	61,213	79	-	134
(주)케이티피앤엠	10,029	96	-	(67)

종속기업명	2023.12.31		2023년(*3)	
	자산	부채	영업수익	당기순손익
케이티링크커스㈜	64,178	63,452	81,139	821
케이티텔레캅㈜	375,596	235,947	525,946	5,728
(주)케이티알파	443,639	191,254	434,839	19,352
(주)케이티서비스북부	63,760	55,360	241,792	1,212
(주)케이티서비스남부	71,576	58,745	290,985	1,354
비씨카드㈜(*1)	6,352,878	4,722,432	4,025,023	76,545
(주)에이치엔씨네트워크	81,107	4,863	27,204	1,814
(주)나스미디어(*1)	513,311	262,336	146,769	17,703
(주)케이티디에스(*1)	393,667	202,067	727,261	33,971
(주)케이티엠앤에스	258,477	209,075	695,134	3,783
(주)케이티엠오에스북부	50,750	28,431	101,237	8,457
(주)케이티엠오에스남부	46,839	26,012	101,071	5,749
(주)케이티스카이라이프(*1)	1,220,842	479,369	1,027,986	(109,407)
(주)케이티에스테이트(*1)	2,664,880	1,021,741	594,526	17,407
케이티지디에이치㈜	7,760	1,501	4,346	648
(주)케이티셋	699,607	88,524	182,149	30,502
(주)케이티스포츠	26,615	11,299	66,251	(12,386)
KT음악컨텐츠투자조합2호	5,558	1,772	534	(992)
(주)케이티엠모바일	176,838	69,317	300,523	5,605
(주)케이티인베스트먼트(*1)	83,638	57,420	24,976	2,180
(주)케이티씨에스(*1)	434,900	234,850	1,035,366	15,804
(주)케이티아이에스	447,609	243,519	592,960	13,922
넥스트커넥트피에프브이㈜	946,687	629,809	-	(29,889)
KTJapan Co., Ltd.(*1)	2,015	3,341	2,770	(110)
KT America, Inc.	6,013	701	8,928	133
KT Rwanda Networks Ltd.(*2)	134,847	313,787	26,750	(57,628)
AOS Ltd.(*2)	10,763	1,983	8,252	128
KT Hongkong Telecommunications Co., Ltd.	11,142	5,121	19,279	143
(주)케이티희망지음(*1)	8,073	2,715	16,280	1,012
(주)케이티엔지니어링	160,243	104,005	250,483	5,327
(주)케이티스튜디오지니(*1)	989,187	259,413	540,256	13,507
(주)롤랩	42,744	37,838	172,543	(12,938)
East Telecom LLC(*1)	48,483	22,632	30,212	7,723
KT ES Pte. Ltd.(*1)	117,009	90,392	87,837	(124,850)
KTP SERVICES INC	2,967	919	671	235

(주)알티미디어(*1)	48,381	12,374	45,013	7,352
KT RUS LLC	501	10	-	(378)
KT DX 베트남	1,694	102	82	(207)
(주)케이티클라우드(*1)	1,983,972	503,241	678,313	63,956
KT HEALTHCARE VINA COMPANY LIMITED	12,730	439	-	(721)
케이리얼티일반사모부동산투자신탁1호	80,266	50,693	4,682	(1,037)
AQUA RETAIL VIETNAM COMPANY LIMITED	1,202	62	14	(248)

(*1) 중간지배기업으로서 해당 종속기업의 연결재무제표상 금액을 표시하였습니다.

(*2) 보고기간말 현재 종속기업이 발행한 상환우선주가 부채에 포함되어 있습니다.

(*3) 신규로 연결재무제표에 포함된 기업은 지배력 획득일로부터 보고기간 종료일까지의 손익이 반영되어 있습니다.

2. 중요한 회계정책

다음은 재무제표 작성에 적용된 중요한 회계정책입니다. 이러한 정책은 별도의 언급이 없다면, 표시된 회계기간에 계속적으로 적용됩니다.

2.1 재무제표 작성기준

연결회사의 재무제표는 한국채택국제회계기준(이하 기업회계기준)에 따라 작성되었습니다. 한국채택국제회계기준은 국제회계기준위원회("IASB")가 발표한 기준서와 해석서 중 대한민국이 채택한 내용을 의미합니다.

재무제표는 다음을 제외하고는 역사적 원가에 기초하여 작성하였습니다.

- 특정 금융자산과 금융부채(파생상품 포함)
- 확정급여제도와 공정가치로 측정하는 사외적립자산

한국채택국제회계기준은 재무제표 작성 시 중요한 회계추정의 사용을 허용하고 있으며, 회계정책을 적용함에 있어 경영진의 판단을 요구하고 있습니다. 보다 복잡하고 높은 수준의 판단이 필요한 부분이나 중요한 가정 및 추정이 필요한 부분은 주석 3에서 설명하고 있습니다.

2.2 회계정책과 공시의 변경

(1) 연결회사가 채택한 제·개정 기준서 및 해석서

연결회사는 2024년 1월 1일로 개시하는 회계기간부터 다음의 제·개정 기준서 및 해석서를 신규로 적용하였습니다.

- 기업회계기준서 제1001호 '재무제표 표시'(2020년 개정) - 부채의 유동/비유동 분류

동 개정사항은 유동부채와 비유동부채의 분류는 보고기간말에 존재하는 기업의 권리에 근거한다는 점을 명확히 하고 기업이 부채의 결제를 연기할 수 있는 권리를 행사할지 여부에 대한 기대와는 무관하다는 점을 강조합니다. 그리고 보고기간말에 차입약정을 준수하고 있다면 해당 권리가 존재한다고 설명하고 결제는 현금, 지분상품, 그 밖의 자산 또는 용역을 거래 상대방에게 이전하는 것으로 그 정의를 명확히 합니다.

- 기업회계기준서 제1001호 '재무제표 표시'(2023년 개정) - 약정사항이 있는 비유동부채

동 개정사항은 보고기간말 이전에 준수해야 하는 차입약정상의 특정 조건(이하 '약정사항')만 보고기간 후 12개월 이상 부채의 결제를 연기할 수 있는 기업의 권리에 영향을 미친다고 규정합니다. 또한 보고기간 이후에만 준수해야 하는 약정사항은 결제를 연기할 수 있는 권리에 영향을 미치지 않는다고 규정합니다. 하지만 부채의 결제를 연기할 수 있는 기업의 권리가 보고기간 후 12개월 이내에 준수하는 약정사항에 따라 달라진다면, 보고기간 후 12개월 이내에 부채가 상환될 수 있는 위험을 재무제표 이용자가 이해할 수 있도록 정보를 공시합니다. 이러한 정보에는 약정사항에 대한 정보(약정사항의 성격, 기업이 약정사항을 준수해야 하는 시점을 포함), 관련된 부채의 장부금액, 그리고 약정사항을 준수하기 어려울 수 있음을 나타내는 사실과 상황이 포함됩니다.

- 기업회계기준서 제1007호 '현금흐름표' 및 기업회계기준서 제1107호 '금융상품 공시'(개정) - 공급자금융약정

동 개정사항은 기업회계기준서 제1007호 '현금흐름표'의 공시 목적에 재무제표이용자가 공급자금융약정이 기업의 부채와 현금흐름에 미치는 영향을 평가할 수 있도록 공급자금융약정에 대한 정보를 공시해야 한다는 점을 추가합니다. 또한 기업회계기준서 제1107호 '금융상품 공시'를 개정하여 유동성위험 집중도에 대한 익스포저와 관련한 정보를 공시하도록 하는 요구사항의 예로 공급자금융약정을 추가하였습니다. 동 개정과 관련한 공시내용은 주석 19에 포함되어 있습니다.

- 기업회계기준서 제1116호 '리스'(개정) - 판매후리스에서 발생하는 리스부채

동 개정사항은 기업회계기준서 제1115호 '고객과의 계약에서 생기는 수익'을 적용하여 판매로 회계처리 되는 판매후리스에 대하여 후속측정 요구사항을 추가하였습니다. 동 개정사항은 리스개시일 후에 판매자-리스이용자가 계속 보유하는 사용권에 대해서는 판매자-리스이용자가 어떠한 차손익도 인식하지 않는 방식으로 '리스료'나 '수정 리스료'를 산정하도록 요구합니다.

- 기업회계기준서 제1001호 '재무제표 표시'(2023년 개정) - 가상자산 공시

동 개정사항은 가상자산 관련 거래에 대해 다른 기준서에서 요구하는 공시요구사항에 추가하여, 1) 가상자산을 보유하는 경우, 2) 가상자산을 고객을 대신하여 보유하는 경우, 3) 가상자산을 발행하는 경우로 각각 구분하여 각 경우별로 공시해야 할 사항을 규정합니다. 가상자산을 보유하는 경우 가상자산의 일반정보, 적용한 회계정책, 가상자산별 취득경로와 취득원가 및 당기말 공정가치 등에 대한 정보를 공시해야 합니다. 또한 가상자산을 발행한 경우 발행한 가상자산과 관련된 기업의 의무 및 의무이행상황, 매각한 가상자산의 수익인식 시기 및 금액, 발행 후 보유 중인 가상자산의 수량과 중요한 계약내용 등을 공시하여야 합니다.

(2) 연결회사가 적용하지 않은 제·개정 기준서 및 해석서

제정 또는 공표되었으나 시행일이 도래하지 않아 적용하지 아니한 제·개정 기준서 및 해석서는 다음과 같습니다.

- 기업회계기준서 제1021호 '환율변동효과'와 제1101호 '한국채택국제회계기준의 최초채택'(개정) - 교환가능성 결여

동 개정사항은 회계목적상 다른 통화와 교환이 가능하다고 보는 상황에 대해 정의하고, 다른 통화와의 교환가능성 평가, 교환가능성이 결여된 경우 사용할 현물환율 추정 및 공시 요구사항을 명확히 합니다.

동 개정사항은 2025년 1월 1일 이후 최초로 시작되는 회계연도부터 전진적용하며 조기적용이 허용됩니다.

- 기업회계기준서 제1109호 '금융상품'과 제1107호 '금융상품: 공시'(개정) - 금융상품 분류와 측정

동 개정사항은 전자지급시스템을 사용하여 금융부채를 결제할 때의 금융부채의 결제일 전 이행과 관련된 조건, 계약상 현금흐름이 기본대여계약과 일관되는지 평가할 때고려해야 할 이자 및 우발사건 특성, 비소구 특성을 가진 금융자산, 계약상 연계된 금융상품의 특성을 명확히 합니다. 그리고 기타포괄손익-공정가치로 지정된 지분상품에 대한 투자와 계약상 현금흐름의 시기나 금액을 변경할 수 있는 계약조건에 대한 추가적인 공시 요구사항을 포함합니다.

동 개정사항은 2026년 1월 1일 이후 최초로 시작되는 회계연도의 개시일 이후 소급적으로 적용되며 조기적용이 허용됩니다.

- 기업회계기준서 제1109호 '금융상품' - 리스부채의 제거 회계처리 및 거래가격의 정의

동 개정사항은 리스부채 제거시 발생하는 차손익을 당기손익으로 인식해야 함을 명확히 하였습니다. 또한 거래가격의 정의를 기업회계기준서 제1115호와 일관되도록 개정하였습니다.

동 개정사항은 2026년 1월 1일 이후 최초로 시작되는 회계연도부터 적용하되 조기적용이 허용됩니다.

- 기업회계기준서 제1110호 '연결재무제표' - 사실상의 대리인 결정

동 개정사항은 사실상 대리인의 판단과 관련한 기준서 제1110호의 표현을 개정하여 기준서 문단 간의 불일치를 해소하였습니다.

동 개정사항은 2026년 1월 1일 이후 최초로 시작되는 회계연도부터 적용하되 조기적용이 허용됩니다.

- 기업회계기준서 제1101호 '한국채택국제회계기준의 최초채택' - 위험회피회계 적용

동 개정사항은 위험회피회계의 적용조건을 기업회계기준서 제1109호 '금융상품'의 구체적인 문단을 참조하도록 명시하고 관련 용어를 일치시켰습니다.

동 개정사항은 2026년 1월 1일 이후 최초로 시작되는 회계연도부터 적용하되 조기적용이 허용됩니다.

- 기업회계기준서 제1107호 '금융상품: 공시' - 제거 손익

동 개정사항은 공정가치 측정과 관련하여 기업회계기준서 제1113호 '공정가치'를 참조하도록 하고 관련 용어를 일치시켰습니다.

동 개정사항은 2026년 1월 1일 이후 최초로 시작되는 회계연도부터 적용하되 조기적용이 허용됩니다.

- 기업회계기준서 제1007호 '현금흐름표' - 원가법

동 개정으로 '원가법'이라는 용어를 삭제하고 이를 '원가'로 대체하였습니다.

동 개정사항은 2026년 1월 1일 이후 최초로 시작되는 회계연도부터 적용하되 조기적용이 허용됩니다.

연결회사는 상기에 열거된 제·개정사항이 재무제표에 미치는 영향에 대하여 검토 중에 있습니다.

2.3 연결기준

연결회사는 기업회계기준서 제1110호 '연결재무제표'에 따라 연결재무제표를 작성하고 있습니다.

(1) 종속기업

종속기업은 연결회사가 지배하고 있는 모든 기업(특수목적기업 포함)입니다. 연결회사가 투자한 기업에 대한 관여로 변동이익에 노출되거나 변동이익에 대한 권리가 있고, 투자한 기업에 대하여 자신의 힘으로 그러한 이익에 영향을 미칠 능력이 있는 경우, 해당 투자한 기업을 지배합니다. 종속기업은 연결회사가 지배하게 되는 시점부터 연결에 포함되며, 지배력을 상실하는 시점부터 연결에서 제외됩니다.

연결회사의 사업결합은 취득법으로 회계처리 됩니다. 이전대가는 취득일의 공정가치로 측정하고, 사업결합으로 취득한 식별가능한 자산·부채 및 우발부채는 취득일의 공정가치로 최초 측정하고 있습니다. 연결회사는 청산 시 순자산의 비례적 몫을 제공하는 비지배지분을 사업결합 건별로 판단하여 피취득자의 순자산 중 비례적 지분 또는 공정가치로 측정합니다. 그 밖의 비지배지분은 다른 기준서의 요구사항이 없다면 공정가치로 측정합니다. 취득관련원가는 발생 시 당기비용으로 인식됩니다.

영업권은 이전대가, 피취득자에 대한 비지배지분의 금액과 취득자가 이전에 보유하고 있던 피취득자에 대한 지분의 취득일의 공정가치 합계액이 취득한 식별가능한 순자산을 초과하는 금액으로 인식됩니다. 이전대가 등이 취득한 종속기업 순자산의 공정가액보다 작다면, 그 차액은 당기손익으로 인식합니다.

연결회사 내의 기업간에 발생하는 거래로 인한 채권, 채무의 잔액, 수익과 비용 및 미실현이익 등은 제거됩니다. 또한 종속기업의 회계정책은 연결회사에서 채택한 회계정책을 일관성 있게 적용하기 위해 차이가 나는 경우 수정됩니다.

(2) 지배력의 변동이 없는 종속기업에 대한 소유지분의 변동

지배력의 상실을 발생시키지 않는 비지배지분과의 거래는 비지배지분의 조정금액과 지급하거나 수취한 대가의 공정가치의 차이를 지배기업의 소유주에게 귀속되는 자본에 직접 인식합니다.

(3) 종속기업의 처분

연결회사가 지배력을 상실하는 경우 해당 기업에 대해 계속 보유하게 되는 지분은 동시점에 공정가치로 재측정되며, 관련 차액은 당기손익으로 인식됩니다.

(4) 관계기업

관계기업은 연결회사가 유의적 영향력을 보유하는 기업이며, 관계기업 투자는 최초에 취득 원가로 인식하며 이후 지분법을 적용합니다. 연결회사와 관계기업 간의 거래에서 발생한 미 실현이익은 연결회사의 관계기업에 대한 지분에 해당하는 부분만큼 제거됩니다. 관계기업의 손실 중 연결회사의 지분이 관계기업에 대한 투자지분(순투자의 일부를 구성하는 장기투자 지분 포함)과 같거나 초과하는 경우에는 지분법 적용을 중지합니다. 단, 연결회사의 지분이 영(0)으로 감소된 이후 추가 손실분에 대하여 연결회사에 법적-의제 의무가 있거나, 관계기업을 대신하여 지급하여야 하는 경우, 그 금액까지만 손실과 부채로 인식합니다. 또한 관계기업 투자에 대한 객관적인 손상의 징후가 있는 경우 관계기업 투자의 회수가능액과 장부금액과의 차이는 손상차손으로 인식됩니다. 연결회사는 지분법을 적용하기 위하여 관계기업의 재무제표를 이용할 때, 유사한 상황에서 발생한 동일한 거래나 사건에 대하여 연결회사가 적용하는 회계정책과 동일한 회계정책이 적용되었는지 검토하여 필요한 경우 관계기업의 재무제표를 조정합니다.

(5) 공동약정

둘 이상의 당사자들이 공동지배력을 보유하는 공동약정은 공동영업 또는 공동기업으로 분류됩니다. 공동영업자는 공동영업의 자산과 부채에 대한 권리와 의무를 보유하며, 공동영업의 자산과 부채, 수익과 비용 중 자신의 몫을 인식합니다. 공동기업참여자는 공동기업의 순자산에 대한 권리를 가지며, 지분법을 적용합니다.

2.4 영업부문

영업부문별 정보는 최고영업의사결정자에게 내부적으로 보고되는 방식에 기초하여 공시됩니다(주석 34 참조). 최고영업의사결정자는 영업부문에 배부될 자원과 영업부문의 성과를 평가하는데 책임이 있습니다.

2.5 외화환산

(1) 기능통화와 표시통화

연결회사는 연결회사 내 개별기업의 재무제표에 포함되는 항목들을 각각의 영업활동이 이루어지는 주된 경제환경에서의 통화("기능통화")를 적용하여 측정하고 있습니다. 지배기업의 기능통화는 대한민국 원화이며, 연결재무제표는 대한민국 원화로 표시되어 있습니다.

(2) 외화거래와 보고기간말의 외화환산

외화거래는 거래일의 환율 또는 재측정되는 항목인 경우 평가일의 환율을 적용한 기능통화로 인식됩니다. 외화거래의 결제나 화폐성 외화 자산·부채의 환산에서 발생하는 외환차이는 당기손익으로 인식됩니다. 다만, 조건을 충족하는 현금흐름 위험회피나 순투자의 위험회피의 효과적인 부분과 관련되거나 보고기업의 해외사업장에 대한 순투자의 일부인 화폐성항목에서 생기는 손익은 기타포괄손익으로 인식합니다.

금융상품과 관련된 외환차이는 손익계산서에 금융원가로 표시되며, 다른 외환차이는 기타수익 또는 기타비용에 표시됩니다.

비화폐성 금융자산·부채로부터 발생하는 외환차이는 공정가치 변동손익의 일부로 보아 당기손익-공정가치 측정 지분상품으로부터 발생하는 외환차이는 당기손익으로, 기타포괄손익-공정가치 측정 지분상품의 외환차이는 기타포괄손익에 포함하여 인식됩니다.

2.6 금융자산

(1) 분류

연결회사는 다음의 측정 범주로 금융자산을 분류합니다.

- 당기손익-공정가치 측정 금융자산
- 기타포괄손익-공정가치 측정 금융자산
- 상각후원가 측정 금융자산

금융자산은 금융자산의 관리를 위한 사업모형과 금융자산의 계약상 현금흐름 특성에 근거하여 분류합니다.

공정가치로 측정하는 금융자산의 손익은 당기손익 또는 기타포괄손익으로 인식합니다. 채무상품에 대한 투자는 해당 자산을 보유하는 사업모형에 따라 그 평가손익을 당기손익 또는 기타포괄손익으로 인식합니다. 연결회사는 금융자산을 관리하는 사업모형을 변경하는 경우에만 채무상품을 재분류합니다.

단기매매항목이 아닌 지분상품에 대한 투자는 최초 인식시점에 후속적인 공정가치 변동을 기타포괄손익으로 표시할 것을 지정하는 취소불가능한 선택을 할 수 있습니다. 지정되지 않은 지분상품에 대한 투자의 공정가치 변동은 당기손익으로 인식합니다.

(2) 측정

연결회사는 최초 인식시점에 금융자산을 공정가치로 측정하며, 당기손익-공정가치 측정 금융자산이 아닌 경우에 해당 금융자산의 취득과 직접 관련되는 거래원가는 공정가치에 가산합니다. 당기손익-공정가치 측정 금융자산의 거래원가는 당기손익으로 비용처리합니다.

내재파생상품을 포함하는 복합계약은 계약상 현금흐름이 원금과 이자로만 구성되어 있는지를 결정할 때 해당 복합계약 전체를 고려합니다.

① 채무상품

금융자산의 후속적인 측정은 금융자산의 계약상 현금흐름 특성과 그 금융자산을 관리하는 사업모형에 근거합니다. 연결회사는 채무상품을 다음의 세 범주로 분류합니다.

(가) 상각후원가 측정 금융자산

계약상 현금흐름을 수취하기 위해 보유하는 것이 목적인 사업모형 하에서 금융자산을 보유하고, 계약상 현금흐름이 원리금만으로 구성되어 있는 자산은 상각후원가로 측정합니다. 상각후원가로 측정하는 금융자산으로서 위험회피관계의 적용 대상이 아닌 금융자산의 손익은 해당 금융자산을 제거하거나 손상할 때 당기손익으로 인식합니다. 유효이자율법에 따라 인식하는 금융자산의 이자수익은 '금융수익'에 포함됩니다.

(나) 기타포괄손익-공정가치 측정 금융자산

계약상 현금흐름의 수취와 금융자산의 매도 둘 다를 통해 목적을 이루는 사업모형 하에서 금융자산을 보유하고, 계약상 현금흐름이 원리금만으로 구성되어 있는 금융자산은 기타포괄손익-공정가치로 측정합니다. 손상차손(환입)과 이자수익 및 외환손익을 제외하고는, 공정가치로 측정하는 금융자산의 평가손익은 기타포괄손익으로 인식합니다. 금융자산을 제거할 때에는 인식한 기타포괄손익누계액을 자본에서 당기손익으로 재분류합니다. 유효이자율법에 따라 인식하는 금융자산의 이자수익은 '금융수익'에 포함됩니다. 외환손익은 '금융수익 또는 금융비용'으로 표시하고 손상차손은 '금융비용 및 영업비용'으로 표시합니다.

(다) 당기손익-공정가치측정 금융자산

상각후원가 측정이나 기타포괄손익-공정가치 측정 금융자산이 아닌 채무상품은 당기손익-공정가치로 측정됩니다. 위험회피관계가 적용되지 않는 당기손익-공정가치 측정 채무상품의 손익은 당기손익으로 인식하고 발생한 기간에 손익계산서에 '금융수익 또는 금융비용'으로 표시합니다.

② 지분상품

연결회사는 모든 지분상품에 대한 투자를 후속적으로 공정가치로 측정합니다. 공정가치 변동은 기타포괄손익으로 표시할 것을 선택한 장기적 투자목적 또는 전략적 투자목적의 지분상품에 대해 기타포괄손익으로 인식한 금액은 해당 지분상품을 제거할 때에도 당기손익으로 재분류하지 않습니다. 이러한 지분상품에 대한 배당수익은 연결회사가 배당을 받을 권리가 확정된 때 '금융수익'으로 당기손익으로 인식합니다.

당기손익-공정가치로 측정하는 금융자산의 공정가치 변동은 손익계산서에 '금융수익 또는 금융비용'으로 표시합니다. 기타포괄손익-공정가치로 측정하는 지분상품에 대한 손상차손(환입)은 별도로 구분하여 인식하지 않습니다.

(3) 손상

연결회사는 미래전망정보에 근거하여 상각후원가로 측정하거나 기타포괄손익-공정가치로 측정하는 채무상품에 대한 기대신용손실을 평가합니다. 손상 방식은 신용위험의 유의적인 증가 여부에 따라 결정됩니다. 단, 매출채권 및 리스채권에 대해 연결회사는 채권의 최초 인식시점부터 전체기간 기대신용손실을 인식하는 간편법을 적용합니다.

(4) 인식과 제거

금융자산의 정형화된 매입 또는 매도는 매매일에 인식하거나 제거합니다. 금융자산은 현금 흐름에 대한 계약상 권리가 소멸하거나 금융자산을 양도하고 소유에 따른 위험과 보상의 대부분을 이전한 경우에 제거됩니다.

연결회사는 금융자산을 양도한 경우라도 채무자의 채무불이행시의 소구권 등으로 양도한 금융자산의 소유에 따른 위험과 보상의 대부분을 연결회사가 보유하는 경우에는 이를 제거하지 않고 그 양도자산 전체를 계속하여 인식하되, 수취한 대가를 금융부채로 인식하고 있습니다.

(5) 금융상품의 상계

금융자산과 부채는 인식한 자산과 부채에 대해 법적으로 집행가능한 상계권리를 현재 보유하고 있고, 순액으로 결제하거나 자산을 실현하는 동시에 부채를 결제할 의도를 가지고 있을 때 상계하여 재무상태표에 순액으로 표시합니다. 법적으로 집행가능한 상계권리는 미래사건에 좌우되지 않으며, 정상적인 사업과정의 경우와 채무불이행의 경우 및 지급불능이나 파산의 경우에도 집행가능한 것을 의미합니다.

2.7 파생상품

파생상품은 파생상품 계약 체결 시점에 공정가치로 최초 인식되며 이후 매 보고기간말에 공정가치로 재측정됩니다. 파생상품의 공정가치 변동은 해당 파생상품이 위험회피수단으로 지정되었는지 여부 및 위험회피대상의 성격에 따라 다르게 회계처리 됩니다. 연결회사는 일부 파생상품에 대하여 다음과 같은 위험회피관계의 위험회피수단으로 지정하고 있습니다.

- 인식된 자산이나 부채 또는 발생가능성이 매우 높은 예상거래의 현금흐름 변동에 대한 위험회피 (현금흐름 위험회피)

연결회사는 위험회피의 개시시점에 위험회피수단이 위험회피대상의 현금흐름의 변동을 상쇄 할 것으로 기대되는지를 포함하여 위험회피수단과 위험회피대상의 경제적관계를 문서화합니다.

위험회피 목적을 위해 사용된 파생금융상품의 공정가치는 주석 37에 공시되었습니다.

위험회피수단인 파생상품의 전체 공정가치는 위험회피대상의 잔여 만기가 12개월보다 길 경우 비유동자산이나 비유동부채로 분류되고, 12개월 이하인 경우 유동자산이나 유동부채로 분류됩니다. 위험회피수단으로 지정되지 않은 파생상품은 예상만기에 따라유동과 비유동으로 구분됩니다.

현금흐름위험회피수단으로 지정된 파생상품의 공정가치 변동 중 위험회피에 효과적인 부분은 위험회피 개시 이후 위험회피대상항목의 공정가치(현재가치) 변동 누계액(위험회피대상 미래예상현금흐름의 변동 누계액의 현재가치)을 한도로 현금흐름위험회피 항목으로 자본에 인식됩니다. 비효과적인 부분은 '금융수익(비용)'으로 인식됩니다.

위험회피를 위한 파생상품의 가치 변동 중 위험회피에 효과적인 부분으로 자본에 누적된 금액은 위험회피대상의 환산손익 및 이자비용이 인식되는 기간에 '금융수익(비용)'으로 당기손익에 계상됩니다.

위험회피수단이 소멸, 매각, 종료, 행사된 경우 또는 위험회피관계가 적용조건을 충족하지 않는 경우, 현금흐름위험회피 항목 누계액은 예상되는 미래 현금흐름이 발생할 때까지 현금흐름위험회피 항목에 남겨둡니다. 예상되는 미래 현금흐름이 더 이상 발생할 것으로 예상되지 않는 경우에 현금흐름위험회피 항목 누계액과 위험회피 관련 이연원가는 당기손익으로 즉시 재분류 됩니다.

2.8 매출채권

매출채권은 유의적인 금융요소를 포함하지 않는 경우에는 무조건적인 대가의 금액으로 최초 인식합니다. 매출채권은 후속적으로 유효이자율법을 적용한 상각후원가에 손실충당금을 차감하여 측정됩니다. (연결회사의 매출채권 회계처리에 대한 추가적인 사항은 주식 6, 손상에 대한 회계정책은 주식 2.6 (3) 참조)

2.9 재고자산

재고자산은 원가와 순실현가능가치 중 작은 금액으로 표시되고, 미착품(개별법)을 제외한 재고자산의 원가는 이동평균법에 따라 결정됩니다.

2.10 매각예정 비유동자산

비유동자산(또는 처분자산집단)은 장부금액이 매각거래를 통하여 주로 회수되고, 매각될 가능성이 매우 높은 경우에 매각예정으로 분류되며, 그러한 자산은 장부금액과 순공정가치 중 작은 금액으로 측정됩니다.

2.11 유형자산

유형자산은 역사적원가에서 감가상각누계액과 손상차손누계액을 차감하여 표시됩니다. 역사적원가는 자산의 취득에 직접적으로 관련된 지출을 포함합니다.

토지를 제외한 자산은 취득원가에서 잔존가치를 제외하고, 다음의 추정 경제적 내용연수에 걸쳐 정액법으로 상각됩니다.

구 분		내용연수
건물		5 ~ 40 년
건축물		5 ~ 40 년
기계장치(통신설비 등)		2 ~ 40 년
기타유형자산	차량운반구	4 ~ 10 년
	공구와기구	3 ~ 6 년
	비품	2 ~ 10 년

유형자산의 감가상각방법과 잔존가치 및 경제적 내용연수는 매 회계연도 말에 재검토되고 필요한 경우 추정의 변경으로 회계처리 됩니다.

2.12 투자부동산

임대수익이나 투자차익을 목적으로 보유하고 있는 부동산은 투자부동산 및 사용권자산으로 분류됩니다. 투자부동산은 최초 인식시점에 원가로 측정되며, 최초 인식 후에는 원가에서 감가상각누계액과 손상차손누계액을 차감한 금액으로 표시됩니다. 투자부동산 중 토지를 제외한 투자부동산은 추정 경제적 내용연수 5년에서 40년동안 정액법으로 상각됩니다.

2.13 무형자산

(1) 영업권

영업권은 주석 2.3의 (1)에서 설명한 방식으로 측정되며, 종속기업 및 사업의 취득으로 인한 영업권은 무형자산에 포함되어 있습니다. 영업권은 매년 손상검사를 하고 원가에서 손상차손누계액을 차감한 가액으로 표시하고 있습니다. 종속기업 및 사업의 처분으로 인한 처분손익 계산에는 매각되는 종속기업 및 사업의 영업권 장부금액이 포함됩니다.

영업권은 손상검사 목적으로 현금창출단위 또는 현금창출단위집단에 배분하고 있으며, 그 배분은 영업권이 발생한 사업결합으로 혜택을 받게 될 것으로 기대되는 식별된 현금창출단위나 현금창출단위집단에 대하여 이루어지며, 이는 영업부문에 따라 결정됩니다.

(2) 영업권 이외의 무형자산

영업권 이외의 무형자산은 역사적원가로 표시하고 있습니다. 당해 무형자산은 회원권, 가입비 및 방송사업권을 제외하고 한정된 내용연수를 가지고 있으며 원가에서 상각누계액과 손상차손누계액을 차감한 가액으로 표시하고 있습니다. 한정된 내용연수를 가지는 아래의 무형자산은 추정 경제적 내용연수에 걸쳐 정액법으로 상각됩니다. 다만, 회원권(콘도회원권 및 골프회원권), 가입비, 방송사업권, 시설이용권 및 운송면허권은 이용가능기간에 대하여 예측 가능한 제한이 없으므로 내용연수가 한정되지 않아 상각되지 않습니다.

무형자산 상각에 사용되는 내용연수는 다음과 같습니다.

구 분	내용연수
개발비	3 ~ 10 년
소프트웨어	3 ~ 10 년
주파수이용권	5 ~ 10 년
기타무형자산(*)	1 ~ 50 년

(*) 기타무형자산에 포함된 회원권(콘도회원권 및 골프회원권), 가입비, 방송사업권, 시설이용권과 운송면허권은 비한정내용연수의 무형자산으로 분류하였습니다.

2.14 차입원가

적격자산을 취득 또는 건설하는데 발생한 차입원가는 해당 자산을 의도된 용도로 사용할 수 있도록 준비하는 기간 동안 자본화되고, 적격자산을 취득하기 위한 특정목적차입금의 일시적 운용에서 발생한 투자수익은 당 회계기간 동안의 자본화 가능 차입원가에서 차감됩니다. 기타 차입원가는 발생기간에 비용으로 인식됩니다.

2.15 정부보조금

정부보조금은 보조금의 수취와 정부보조금에 부가된 조건의 준수에 대한 합리적인 확신이 있을 때 공정가치로 인식됩니다. 자산관련보조금은 이연수익으로 인식하여 자산의 내용연수에 걸쳐 체계적이고 합리적인 기준으로 당기손익에 인식되며, 수익관련보조금은 이연하여 정부보조금의 교부 목적과 관련된 비용이 발생하는 기간에 "기타수익"으로 인식됩니다.

2.16 비금융자산의 손상

영업권이나 내용연수가 비한정인 무형자산에 대하여는 매년, 상각대상 자산에 대하여는 자산손상을 시사하는 징후가 있는지를 매 보고기간말마다 검토하고 있으며, 자산손상을 시사하는 징후가 있는 경우에는 손상차손금액을 결정하기 위하여 자산의 회수가능액을 추정하고 있습니다. 연결회사는 개별 자산별로 회수가능액을 추정하고 있으며, 개별자산의 회수가능액을 추정할 수 없는 경우에는 그 자산이 속하는 현금창출단위의 회수가능액을 추정하고 있습니다. 공동자산은 합리적이고 일관된 배분기준에 따라 개별 현금창출단위에 배분하며, 개별 현금창출단위로 배분할 수 없는 경우에는 합리적이고 일관된 배분기준에 따라 배분될 수 있는 최소 현금창출단위집단에 배분하고 있습니다. 손상차손은 회수가능액(사용가치 또는 처분부대원가를 차감한 공정가치 중 높은 금액)을 초과하는 장부금액만큼 인식되고 영업권 이외의 비금융자산에 대한 손상차손은 매 보고기간말에 환입가능성이 검토됩니다.

2.17 매입채무와 기타채무

매입채무와 기타채무는 연결회사가 보고기간말 전에 재화나 용역을 제공받았으나 지급되지 않은 부채입니다. 매입채무와 기타채무는 지급기일이 보고기간 후 12개월 후가 아니라면 유동부채로 표시되었습니다. 해당 채무들은 최초에 공정가치로 인식되고 후속적으로 유효이자율법을 적용한 상각후원가로 측정됩니다.

2.18 금융부채

(1) 분류 및 측정

연결회사의 당기손익-공정가치 측정 금융부채는 단기매매목적의 금융상품입니다. 주로 단기간 내에 재매입할 목적으로 부담하는 금융부채는 단기매매금융부채로 분류됩니다. 또한, 위험회피회계의 수단으로 지정되지 않은 파생상품이나 내재파생상품을 포함한 금융상품으로부터 분리된 파생상품도 단기매매금융부채로 분류됩니다.

당기손익-공정가치 측정 금융부채, 금융보증계약, 금융자산의 양도가 제거조건을 충족하지 못하는 경우에 발생하는 금융부채를 제외한 모든 비파생금융부채는 상각후원가로 측정하는 금융부채로 분류되고 있으며, 재무상태표 상 "매입채무및기타채무", "차입금" 및 "기타금융부채" 등으로 표시됩니다.

차입금은 공정가치에서 발생한 거래원가를 차감한 금액으로 최초 인식하고 이후 상각후원가로 측정합니다. 받은 대가(거래원가 차감 후)와 상환금액의 차이는 유효이자율법을 사용하여 기간에 걸쳐 당기손익으로 인식합니다. 차입한도를 제공받기 위해 지급한 수수료는 차입한도의 일부나 전부로써 차입을 실행할 가능성이 높은(probable) 범위까지는 차입금의 거래원가로 인식합니다. 이 경우 수수료는 차입을 실행할 때까지 이연합니다. 차입한도약정의 일부나 전부로써 차입을 실행할 가능성이 높다는 증거가 없는 범위의 관련 수수료는 유동성을 제공하는 서비스에 대한 선급금으로서 자산으로 인식 후 관련된 차입한도기간에 걸쳐 상각합니다.

특정일에 의무적으로 상환하여야 하는 우선주는 부채로 분류됩니다. 이러한 우선주에 대한 유효이자율법에 따른 이자비용은 다른 금융부채에서 인식한 이자비용과 함께 손익계산서 상 "금융원가"로 인식됩니다.

보고기간 후 12개월 이상 부채의 결제를 연기할 수 있는 무조건의 권리를 가지고 있지 않다면 차입금은 유동부채로 분류합니다.

(2) 제거

금융부채는 계약상 의무가 이행, 취소 또는 만료되어 소멸되거나 기존 금융부채의 조건이 실질적으로 변경된 경우에 재무상태표에서 제거됩니다. 소멸하거나 제 3자에게 양도한 금융부채의 장부금액과 지급한 대가(양도한 비현금자산이나 부담한 부채를 포함)의 차액은 당기손익으로 인식합니다.

연결회사의 당기손익-공정가치 측정 금융부채는 단기매매 목적의 금융상품과 당기손익-공정가치 측정 금융부채로 지정한 금융상품입니다. 단기매매 금융부채는 주로 단기간 내에 재매입할 목적으로 발행하는 금융부채와 위험회피회계의 대상이 아닌 파생상품이나 복합금융상품으로부터 분리된 내재파생상품입니다. 당기손익-공정가치 측정 금융부채로 지정한 금융상품은 연결회사가 발행한 내재파생상품을 포함하는 구조화된 금융부채입니다.

2.19 금융보증계약

연결회사가 제공한 금융보증계약은 최초 인식시 공정가치로 측정되며, 후속적으로 다음 중 큰 금액으로 측정하여 "기타금융부채" 로 인식됩니다.

- (1) 금융상품의 손상규정에 따라 산정한 손실충당금
- (2) 최초인식금액에서 기업회계기준서 제1115호에 따라 인식한 이익누계액을 차감한 금액

2.20 종업원급여

(1) 퇴직급여

연결회사의 퇴직급여제도는 확정기여제도와 확정급여제도로 구분됩니다.

확정기여제도는 연결회사가 고정된 금액의 기여금을 별도 기금에 지급하는 퇴직급여제도이며, 기여금은 종업원이 근무용역을 제공 하였을 때 비용으로 인식됩니다.

확정급여제도는 확정기여제도를 제외한 모든 퇴직급여제도입니다. 일반적으로 확정급여제도는 연령, 근속연수나 급여수준 등의 요소에 의하여 종업원이 퇴직할 때 지급받을 퇴직급여의 금액이 확정됩니다. 확정급여제도와 관련하여 재무상태표에 계상된부채는 보고기간말 현재 확정급여채무의 현재가치에서 사외적립자산의 공정가치를 차감한 금액입니다. 확정급여채무는 매년 독립된 보험계리인에 의해 예측단위적립방식에 따라 산정되며, 확정급여채무의 현재가치는 그 지급시점과 만기가 유사한 우량회사채의 이자율로 기대미래현금유출액을 할인하여 산정됩니다. 한편, 순확정급여부채와 관련한 재측정요소는 기타포괄손익으로 인식됩니다.

제도개정, 축소 또는 정산이 발생하는 경우, 과거근무원가 또는 정산으로 인한 손익은 당기손익으로 인식됩니다.

(2) 해고급여

해고급여는 종업원이 통상적인 퇴직시점 이전에 연결회사에 의해 해고되거나 종업원이 해고의 대가로 연결회사가 제안하는 급여를 수락하는 경우 지급됩니다. 연결회사는 해고급여의 제안을 더 이상 철회할 수 없을 때 또는 구조조정에 대한 원가를 인식할 때 중 이른 날에 해고급여를 인식합니다.

(3) 장기종업원 급여

연결회사는 장기 근속 임직원에게 장기종업원급여를 제공하고 있습니다. 이 급여를 받을 수 있는 권리는 주로 5년 이상의 장기간 근무한 임직원에게만 주어집니다. 기타장기종업원급여는 확정급여제도와 동일한 방법으로 측정되며, 근무원가, 기타장기종업원급여부채의 순이자 및 재측정요소는 당기손익으로 인식됩니다. 또한, 이러한 부채는 매년 독립적이고 적격한 보험계리사에 의해 평가됩니다.

2.21 주식기준보상

임직원에게 부여한 주식결제형 주식기준보상은 부여일에 지분상품의 공정가치로 측정되며, 가득기간에 걸쳐 종업원급여비용으로 인식됩니다. 가득될 것으로 예상되는 지분상품의 수량은 매 보고기간말에 비시장성과조건을 고려하여 재측정되며, 당초 추정치로부터의 변동액은 당기손익과 자본으로 인식됩니다.

취득일 현재 피취득자의 종업원이 보유하고 있는 주식결제형 주식기준보상거래를 연결회사가 연결회사의 주식기준보상거래로 대체하지 않는 경우에는 피취득자의 주식기준보상거래는 취득일 현재의 시장기준측정치로 측정됩니다. 만약 피취득자의 주식기준보상거래가 취득일 전에 가득되는 경우에는 피취득자의 주식기준보상거래는 피취득자에 대한 비지배지분의 일부로 포함됩니다. 그러나 만약 피취득자의 주식기준보상거래가 취득일까지 가득되지 않는 경우에는 가득되지 않은 주식기준보상거래의 시장기준측정치는 주식기준보상거래의 총 가득기간과 원래 가득기간 중 더 긴 기간에 대한 완료된 가득기간의 비율에 근거하여 피취득자에 대한 비지배지분에 배분되며, 잔액은 사업결합 후 근무용역에 대한 보상원가로 인식합니다.

2.22 충당부채

과거사건의 결과로 현재의 법적의무나 의제의무가 존재하고, 그 의무를 이행하기 위한 자원의 유출가능성이 높으며, 당해 금액의 신뢰성 있는 추정이 가능한 경우 판매보증충당부채, 복구충당부채 및 소송충당부채 등을 인식하고 있습니다. 충당부채는 의무를 이행하기 위하여 예상되는 지출액의 현재가치로 측정되며, 시간경과로 인한 충당부채의 증가는 이자비용으로 인식됩니다.

2.23 리스

(1) 리스이용자

연결회사는 다양한 중계기 상면, 사무실, 선로시설, 기계장치, 자동차 등을 리스하고 있습니다.

계약에는 리스요소와 비리스요소가 모두 포함될 수 있습니다. 연결회사는 상대적 개별 가격에 기초하여 계약 대가를 리스요소와 비리스요소에 배분하였습니다.

리스에서 생기는 자산과 부채는 최초에 현재가치기준으로 측정합니다. 리스부채는 다음 리스료의 순현재가치를 포함합니다.

- 받을 리스 인센티브를 차감한 고정리스료(실질적인 고정리스료 포함)
- 개시일 현재 지수나 요율을 사용하여 최초 측정한, 지수나 요율(이율)에 따라 달라지는 변동리스료
- 잔존가치보중에 따라 회사(리스이용자)가 지급할 것으로 예상되는 금액
- 회사(리스이용자)가 매수선택권을 행사할 것이 상당히 확실한 경우에 그 매수선택권의 행사가격
- 리스기간이 회사(리스이용자)의 종료선택권 행사를 반영하는 경우에 그 리스를 종료하기 위하여 부담하는 금액

또한 리스부채의 측정에는 상당히 확실한(reasonably certain) 연장선택권에 따라 지급될 리스료를 포함합니다.

연결회사는 계약이 집행가능한 기간 내에서 해지불능기간에 리스이용자가 연장선택권을 행사할 것이 상당히 확실한 경우의 그 대상기간과 종료선택권을 행사하지 않을 것이 상당히 확실한 경우의 그 대상기간을 포함하여 리스기간을 산정합니다. 연결회사는 리스이용자와 리스제공자가 각각 다른 당사자의 동의없이 종료할 수 있는 권리가 있는 경우 계약을 종료할 때 부담할 경제적 불이익을 고려하여 집행가능한 기간을 산정합니다.

리스의 내재이자율을 쉽게 산정할 수 있는 경우 그 이자율로 리스료를 할인합니다. 내재이자율을 쉽게 산정할 수 없는 경우에는 리스이용자가 비슷한 경제적 환경에서 비슷한 기간에 걸쳐 비슷한 담보로 사용권자산과 가치가 비슷한 자산을 획득하는 데 필요한 자금을 차입한다면 지급해야 할 이자율인 리스이용자의 증분차입이자율을 사용합니다.

연결회사는 지수나 요율에 따라 달라지는 변동리스료의 경우 지수나 요율이 유효할 때까지 리스부채에 포함하지 않는 변동리스료의 잠재적 미래 증가 위험에 노출되어 있습니다. 지수나 요율에 따라 달라지는 리스료의 조정액이 유효한 시점에서 리스부채를 재평가하고 사용권자산을 조정합니다.

각 리스료는 리스부채의 상환과 금융원가로 배분합니다. 금융원가는 각 기간의 리스부채 잔액에 대하여 일정한 기간 이자율이 산출되도록 계산된 금액을 리스기간에 걸쳐 당기손익으로 인식합니다.

사용권자산은 다음 항목들로 구성된 원가로 측정합니다.

- 리스부채의 최초 측정금액
- 받은 리스 인센티브를 차감한 리스개시일이나 그 전에 지급한 리스료
- 리스이용자가 부담하는 리스개설직접원가(임차권리금)
- 복구원가의 추정치

사용권자산은 리스개시일부터 사용권자산의 내용연수 종료일과 리스기간 종료일 중 이른 날까지의 기간동안 감가상각합니다. 연결회사가 매수선택권을 행사할 것이 상당히 확실한(reasonably certain) 경우 사용권자산은 기초자산의 내용연수에 걸쳐 감가상각합니다.

단기리스나 소액자산 리스와 관련된 리스료는 정액 기준에 따라 당기손익으로 인식합니다. 단기리스는 차량운반구, 기계장치 등으로 리스기간이 12개월 이하인 리스이며, 소액리스자산은 공기구, 사무기기 등으로 구성되어 있습니다.

(2) 리스제공자

연결회사가 리스제공자인 경우 운용리스에서 생기는 리스수익은 리스기간에 걸쳐 정액기준으로 인식합니다. 운용리스 체결 과정에서 부담하는 리스개설직접원가를 기초자산의 장부금액에 더하고 리스료 수익과 같은 기준으로 리스기간에 걸쳐 비용으로 인식합니다. 각 리스된 자산은 재무상태표에서 그 특성에 기초하여 표시하였습니다.

(3) 연장선택권 및 종료선택권

연결회사 전체에 걸쳐 다수의 부동산 및 시설장치 리스계약에 연장선택권 및 종료선택권을 포함하고 있습니다. 이러한 조건들은 계약 관리 측면에서 운영상의 유연성을 극대화하기 위해 사용됩니다. 보유하고 있는 대부분의 연장선택권 및 종료선택권은 해당 리스제공자가 아니라 연결회사가 행사할 수 있습니다. 리스기간의 결정과 관련한 중요한 회계추정 및 가정에 대한 정보는 주석 3에서 다루고 있습니다.

2.24 자본금

지배기업의 보통주는 자본으로 분류하고 있습니다.

지배기업이 연결회사의 보통주를 취득하는 경우, 직접거래원가를 포함하는 지급 대가는 그 보통주가 소각되거나 재발행될 때까지 지배기업의 자본에서 차감하여 표시하고 있습니다. 이러한 자기주식이 재발행되는 경우, 수취한 대가는 지배기업의 주주에게 귀속되는 자본에 포함하고 있습니다.

2.25 수익인식

(1) 수행의무의 식별

연결회사는 고객에게 통신서비스 및 단말기의 판매의 제공을 주요사업으로 영위하고있으며, 통신서비스, 단말기 판매 등을 각각 구별되는 수행의무로 식별합니다. 단말기는 판매시점에 의무를 이행하고 수익을 인식하며 통신서비스는 서비스별 기대가입기간에 걸쳐 서비스를 제공함에 따라 동 기간동안 수익을 인식합니다.

(2) 거래가격의 배분 및 수익인식

연결회사는 하나의 계약에서 식별된 여러 수행의무에 상대적 개별 판매가격을 기초로 거래가격을 배분합니다. 거래가격을 상대적 개별 판매가격에 기초하여 각 수행의무에 배분하기 위하여, 계약 개시시점에 수행의무의 대상인 재화나 용역의 개별 판매가격을 산정하고 이 개별 판매가격에 비례하여 거래가격을 배분합니다. 개별 판매가격은 기업이 고객에게 약속한 재화나 용역을 별도로 판매할 경우의 가격이며, 개별 판매가격의 최선의 증거는 기업이 비슷한 상황에서 비슷한 고객에게 별도로 재화나 용역을 판매할 때 그 재화나 용역의 관측 가능한 가격입니다. 배분 결과 조정되는 수익금액은 계약자산 혹은 계약부채로 인식되고, 이후 기간에 걸쳐 상각되어 영업수익에 가감됩니다.

(3) 계약체결 증분원가

새로운 고객이 통신서비스 등을 사용하는 경우 연결회사는 거래처에 수수료를 지급하며, 이러한 수수료는 고객과 계약을 체결하기 위하여 발생한 원가로서, 계약을 체결하지 않았다면 발생하지 않았을 원가입니다. 이러한 계약체결 증분원가는 자산으로 인식하고, 기대가입기간에 걸쳐 상각합니다. 다만, 연결회사는 상각기간이 1년 이하인 경우 계약체결 증분원가를 발생시점에 비용으로 인식하는 실무적 간편법을 적용합니다.

(4) 수수료수익

연결회사가 제공하는 다양한 서비스를 통하여 경제적효익의 유입가능성이 높고, 금액을 신뢰성 있게 측정될 수 있는 경우에 수수료수익을 인식하고 있으며, 수취한 대가의 공정가치로 수익을 측정하고 있습니다.

2.26 당기법인세 및 이연법인세

법인세비용은 당기법인세와 이연법인세로 구성됩니다. 법인세는 기타포괄손익이나 자본에 직접 인식된 항목과 관련된 금액은 해당 항목에서 직접 인식하며, 이를 제외하고는 당기손익으로 인식됩니다. 법인세비용은 보고기간말 현재 제정되었거나 실질적으로 제정된 세법에 기초하여 측정됩니다.

경영진은 적용 가능한 세법 규정이 해석에 따라 달라질 수 있는 상황에 대하여 연결회사가 세무신고 시 적용한 세무정책에 대하여 주기적으로 평가하고 있습니다. 연결회사는 세무당국에 납부할 것으로 예상되는 금액에 기초하여 당기법인세비용을 인식합니다.

이연법인세는 자산과 부채의 장부금액과 세무기준액의 차이로 발생하는 일시적 차이에 대하여 장부금액을 회수하거나 결제할 때의 예상 법인세효과로 인식됩니다. 다만, 사업결합 이외의 거래에서 자산·부채를 최초로 인식할 때 발생하는 이연법인세자산과 부채는 그 거래가 회계이익이나 과세소득에 영향을 미치지 않는다면 인식되지 않습니다.

이연법인세자산은 차감할 일시적차이가 사용될 수 있는 미래 과세소득의 발생가능성이 높은 경우에 인식됩니다.

종속기업, 관계기업 및 공동기업 투자지분과 관련된 가산할 일시적차이에 대하여 소멸시점을 통제할 수 있고 예측가능한 미래에 일시적차이가 소멸하지 않을 가능성이 높은 경우를 제외하고 이연법인세부채를 인식하고 있습니다. 또한 이러한 자산으로부터 발생하는 차감할 일시적차이에 대하여 일시적차이가 예측가능한 미래에 소멸할가능성이 높고 일시적차이가 사용될 수 있는 과세소득이 발생할 가능성이 높은 경우에만 이연법인세자산을 인식하고 있습니다.

이연법인세 자산과 부채는 법적으로 당기법인세자산과 당기법인세부채를 상계할 수 있는 권리를 회사가 보유하고 있고, 이연법인세 자산과 부채가 동일한 과세당국에 의해서 부과되는 법인세와 관련된 경우에 상계합니다. 당기법인세 자산과 부채는 법적으로 상계할 수 있는 권리를 회사가 보유하고 있고, 순액으로 결제할 의도가 있거나 자산을 실현하는 동시에 부채를 결제하려는 의도가 있는 경우에 상계합니다.

2.27 배당금

배당금은 연결회사의 주주에 의해 승인된 시점에 부채로 인식하고 있습니다.

2.28 연결채무제표 승인

연결회사의 재무제표는 2025년 2월 13일자로 이사회에서 승인되었으며, 정기주주총회에서 수정승인 될 수 있습니다.

3. 중요한 회계추정 및 가정

재무제표 작성에는 미래에 대한 가정 및 추정이 요구되며 경영진은 연결회사의 회계정책을 적용하기 위해 판단이 요구됩니다. 추정 및 가정은 지속적으로 평가되며, 과거 경험과 현재의 상황에서 합리적으로 예측가능한 미래의 사건과 같은 다른 요소들을 고려하여 이루어집니다. 회계추정의 결과가 실제 결과와 동일한 경우는 드물 것이므로 중요한 조정을 유발할 수 있는 유의적인 위험을 내포하고 있습니다.

다음 회계연도에 자산 및 부채 장부금액의 조정에 영향을 미칠 수 있는 경영진 판단과 유의적 위험에 대한 추정 및 가정은 다음과 같습니다. 일부 항목에 대한 유의적인 판단 및 추정에 대한 추가적인 정보는 개별 주석에 포함되어 있습니다.

3.1 비금융자산(영업권 포함)의 손상

비금융자산(영업권 포함)의 손상여부를 검토하기 위한 현금창출단위의 회수가능금액은 사용가치 또는 순공정가치의 계산에 기초하여 결정됩니다(주석 12 및 13 참조).

3.2 법인세

연결회사의 과세소득에 대한 법인세는 다양한 국가의 세법 및 과세당국의 결정을 적용하여 산정되므로 최종 세효과를 산정하는 데에는 불확실성이 존재합니다(주석 29 참조).

연결회사는 특정 기간동안 과세소득의 일정 금액을 투자, 임금증가 등에 사용하지 않았을 때 세법에서 정하는 방법에 따라 산정된 법인세를 추가로 부담합니다. 따라서, 해당 기간의 당기 법인세와 이연법인세를 측정할 때 이에 따른 세효과를 반영하여야 하고, 이로 인해 연결회사가 부담할 법인세는 각 연도의 투자, 임금증가 등의 수준에 따라 달라지므로 최종 세효과를 산정하는데에는 불확실성이 존재합니다.

3.3 금융상품의 공정가치

활성시장에서 거래되지 않는 금융상품의 공정가치는 원칙적으로 평가기법을 사용하여 결정됩니다. 연결회사는 보고기간말 현재 중요한 시장상황에 기초하여 다양한 평가기법의 선택 및 가정에 대한 판단을 하고 있습니다(주석 37 참조).

3.4 순확정급여부채

순확정급여부채의 현재가치는 보험수리적방식에 의해 결정되는 다양한 요소들 특히 할인율의 변동에 영향을 받습니다(주석 17 참조).

3.5 계약자산, 계약부채 및 계약원가자산 등의 상각

기준서 제1115호 도입에 따라 인식한 계약자산, 계약부채 및 계약원가자산 등의 상각에 적용된 기대가입기간은 과거 경험률에 근거하여 추정합니다. 경영진의 추정이 수정되는 경우, 수익인식 시점 및 수익인식 금액에 차이를 초래할 수 있습니다.

3.6 리스기간을 산정하는 중요한 판단

리스기간을 산정할 때에 경영진은 연장선택권을 행사하거나 종료선택권을 행사하지 않을 경제적 유인이 생기게 하는 관련되는 사실 및 상황을 모두 고려합니다. 연장선택권의 대상 기간(또는 종료선택권의 대상 기간)은 리스이용자가 연장선택권을 행사할 것(또는 행사하지 않을 것)이 상당히 확실한 경우에만 리스기간에 포함됩니다.

부동산, 기계설비 및 선로시설 등 리스의 경우 일반적으로 가장 관련된 요소는 다음과 같습니다.

- 종료하기 위해(연장하지 않기 위해) 유의적인 벌과금을 부담해야 한다면 일반적으로 연결회사가 연장선택권을 행사하는 것이(종료선택권을 행사하지 않는 것이) 상당히 확실합니다.
- 리스개량에 유의적인 잔여 가치가 있을 것으로 예상되는 경우 일반적으로 연결회사가 연장선택권을 행사하는 것이(종료선택권을 행사하지 않는 것이) 상당히 확실합니다.
- 위 이외의 경우 연결회사는 과거 리스 지속기간과 원가를 포함한 그 밖의 요소와 리스된 자산을 대체하기 위해 요구되는 사업 중단을 고려합니다.

선택권이 실제로 행사되거나(행사되지 않거나) 연결회사가 선택권을 행사할(행사하지 않을) 의무를 부담하게 되는 경우에 리스기간을 다시 평가합니다. 리스이용자가 통제할 수 있는 범위에 있고 리스기간을 산정할 때에 영향을 미치는 유의적인 사건이 일어나거나 상황에 유의적인 변화가 있을 때에만 연결회사는 연장선택권을 행사할 것(또는 행사하지 않을 것)이 상당히 확실한지의 판단을 변경합니다.

※ 상세한 주식사항은 주주총회 개최 1주일 전인 2025년 3월 21일까지 전자공시시스템 (<https://dart.fss.or.kr>)과 당사 홈페이지(<https://corp.kt.com> → 투자정보 → 재무정보 → 감사보고서)에 공시 예정인 당사의 감사보고서를 참조하시기 바랍니다.

2) 별도 재무제표

재무상태표

제 43 기 2024년 12월 31일 현재

제 42 기 2023년 12월 31일 현재

주식회사 케이티

(단위: 백만원)

과 목	제 43 기말		제 42 기말	
자 산				
Ⅰ. 유동자산		6,892,601		7,088,565
현금및현금성자산	1,540,570		1,242,005	
매출채권및기타채권	2,904,846		3,190,269	
기타금융자산	262,547		279,451	
재고자산	224,678		368,117	
기타유동자산	1,959,960		2,008,723	
Ⅱ. 비유동자산		22,636,279		23,220,354
매출채권및기타채권	309,106		370,717	
기타금융자산	2,175,177		2,134,324	
유형자산	11,477,680		11,492,776	
사용권자산	896,299		976,625	
투자부동산	1,114,379		1,191,592	

무형자산	1,104,680		1,487,848	
종속기업·관계기업 및 공동기업 투자	4,831,186		4,796,606	
순확정급여자산	-		60,590	
기타비유동자산	727,772		709,276	
자 산 총 계		29,528,880		30,308,919
부 채				
Ⅰ. 유동부채		7,633,219		6,957,491
매입채무및기타채무	4,326,079		4,232,377	
차입금	2,434,204		1,725,234	
기타금융부채	-		660	
당기법인세부채	32,057		148,136	
충당부채	90,413		91,861	
이연수익	52,257		39,618	
기타유동부채	698,209		719,605	
Ⅱ. 비유동부채		7,475,521		8,307,889
매입채무및기타채무	479,416		739,766	
차입금	5,437,715		5,834,699	
기타금융부채	28		23,819	
순확정급여부채	51,082		-	
충당부채	96,059		90,493	
이연수익	136,382		145,334	
이연법인세부채	728,863		796,087	
기타비유동부채	545,976		677,691	
부 채 총 계		15,108,740		15,265,380
자 본				
Ⅰ. 자본금	1,564,499		1,564,499	
Ⅱ. 주식발행초과금	1,440,258		1,440,258	
Ⅲ. 이익잉여금	11,717,929		12,544,425	
Ⅳ. 기타포괄손익누계액	86,478		64,229	
Ⅴ. 기타자본구성요소	(389,024)		(569,872)	
자 본 총 계		14,420,140		15,043,539
부채와자본총계		29,528,880		30,308,919

손 익 계 산 서

제 43 기 2024년 1월 1일부터 2024년 12월 31일까지

제 42 기 2023년 1월 1일부터 2023년 12월 31일까지

주식회사 케이티

(단위: 백만원)

과 목	제 43 기	제 42 기
I. 영업수익	18,579,678	18,371,437
II. 영업비용	18,233,189	17,186,045
III. 영업이익	346,489	1,185,392
기타수익	349,026	327,527
기타비용	262,705	319,586
금융수익	757,321	381,151
금융비용	786,334	419,210
IV. 법인세비용차감전순이익	403,797	1,155,274
법인세비용	76,881	221,937
V. 당기순이익	326,916	933,337
기본주당이익(단위: 원)	1,329	3,741
희석주당이익(단위: 원)	1,329	3,739

포 괄 손 익 계 산 서

제 43 기 2024년 1월 1일부터 2024년 12월 31일까지

제 42 기 2023년 1월 1일부터 2023년 12월 31일까지

주식회사 케이티

(단위: 백만원)

과 목	제 43 기		제 42 기	
I. 당기순이익		326,916		933,337
II. 기타포괄손익 :				
당기손익으로 재분류되지 않는 항목		(62,769)		67,973
순확정급여부채의 재측정요소	(82,380)		(90,272)	
기타포괄손익-공정가치측정지분상품의 평가손익	19,611		158,245	
후속적으로 당기손익으로 재분류되는 항목		(10,783)		(21,122)
기타포괄손익-공정가치측정채무상품의 평가손익	869		(26)	
위험회피파생상품의 평가	266,775		16,030	
위험회피파생상품의 기타포괄손익 중 당기손익에 포함된 재분류 조정	(278,427)		(37,126)	
당기 법인세차감후 기타포괄손익		(73,552)		46,851
III. 당기총포괄이익		253,364		980,188

자 본 변 동 표

제 43 기 2024년 1월 1일부터 2024년 12월 31일까지

제 42 기 2023년 1월 1일부터 2023년 12월 31일까지

주식회사 케이티

(단위: 백만원)

과 목	자 본 금	주식발행 초과금	이익잉여금	기타포괄 손익누계액	기타자본 구성요소	총계
2023년 1월 1일 현재 잔액	1,564,499	1,440,258	12,347,403	(72,672)	(421,408)	14,858,080
총포괄이익 :						
당기순이익	-	-	933,337	-	-	933,337
기타포괄손익-공정가치측정금융 자산평가	-	-	222	157,997	-	158,219
순확정급여부채의 재측정요소	-	-	(90,272)	-	-	(90,272)
위험회피파생상품평가	-	-	-	(21,096)	-	(21,096)
총포괄손익 소계	-	-	843,287	136,901	-	980,188
주주와의 거래 :						
연차배당	-	-	(501,844)	-	-	(501,844)
자기주식처분손실 이익잉여금처분	-	-	(44,421)	-	44,421	-
자기주식 취득	-	-	-	-	(300,243)	(300,243)
자기주식 처분	-	-	-	-	4,463	4,463
자기주식 소각	-	-	(100,000)	-	100,000	-
기타	-	-	-	-	2,895	2,895
2023년 12월 31일 현재 잔액	1,564,499	1,440,258	12,544,425	64,229	(569,872)	15,043,539
2024년 1월 1일 현재 잔액	1,564,499	1,440,258	12,544,425	64,229	(569,872)	15,043,539
총포괄이익 :						
당기순이익	-	-	326,916	-	-	326,916
기타포괄손익-공정가치측정금융 자산평가	-	-	(13,421)	33,901	-	20,480
순확정급여부채의 재측정요소	-	-	(82,380)	-	-	(82,380)
위험회피파생상품평가	-	-	-	(11,652)	-	(11,652)
총포괄손익 소계	-	-	231,115	22,249	-	253,364
주주와의 거래 :						
연차배당	-	-	(482,970)	-	-	(482,970)
중간배당	-	-	(368,685)	-	-	(368,685)
자기주식 취득	-	-	-	-	(27,100)	(27,100)
자기주식 처분	-	-	-	-	4,009	4,009
자기주식 소각	-	-	(205,956)	-	205,956	-
기타	-	-	-	-	(2,017)	(2,017)
2024년 12월 31일 현재 잔액	1,564,499	1,440,258	11,717,929	86,478	(389,024)	14,420,140

현금흐름표

제 43 기 2024년 1월 1일부터 2024년 12월 31일까지

제 42 기 2023년 1월 1일부터 2023년 12월 31일까지

주식회사 케이티

(단위: 백만원)

과 목	제 43 기		제 42 기	
I. 영업활동으로 인한 현금흐름		3,922,003		4,552,254
영업으로부터 창출된 현금흐름	4,090,433		4,657,805	
이자지급	(255,164)		(246,516)	
이자수취	203,049		191,289	
배당금수취	103,297		115,324	
법인세납부	(219,612)		(165,648)	
II. 투자활동으로 인한 현금흐름		(2,363,335)		(3,189,244)
1. 투자활동으로 인한 현금유입액	553,256		491,300	
대여금의 회수	33,415		36,724	
상각후원가측정금융자산의 처분	378,030		343,231	
당기손익-공정가치측정금융자산의 처분	23,482		4,155	
기타포괄손익-공정가치측정금융자산의 처분	37,134		306	
종속기업·관계기업및공동기업투자주식의 처분	27,924		73,556	
유형자산의 처분	50,669		30,010	
무형자산의 처분	2,416		2,860	
사용권자산의 처분	186		458	
2. 투자활동으로 인한 현금유출액	(2,916,591)		(3,680,544)	
대여금의 지급	30,353		30,107	
상각후원가측정금융자산의 취득	80,460		304,450	
당기손익-공정가치측정금융자산의 취득	15,367		46,437	
기타포괄손익-공정가치측정금융자산의 취득	-		10,267	
종속기업·관계기업및공동기업투자주식의 취득	150,395		49,032	
유형자산의 취득	2,362,186		2,928,008	
무형자산의 취득	277,102		311,317	
사용권자산의 취득	728		926	
III. 재무활동으로 인한 현금흐름		(1,260,349)		(1,087,349)
1. 재무활동으로 인한 현금유입액	1,724,252		2,254,353	
차입금의 차입	1,643,842		2,207,827	
파생상품 계약에 의한 현금유입액	80,410		46,526	
2. 재무활동으로 인한 현금유출액	(2,984,601)		(3,341,702)	
배당금의 지급	851,655		501,844	
차입금의 상환	1,758,123		2,206,730	
파생상품 계약에 의한 현금유출액	855		-	
자기주식의 취득	27,100		300,086	
리스부채의 감소	346,868		333,042	
IV. 현금및현금성자산에 대한 환율변동효과		246		37
V. 현금의 증가(I + II + III + IV)		298,565		275,698
VI. 기초의 현금		1,242,005		966,307
VII. 기말의 현금		1,540,570		1,242,005

이 익 잉 여 금 처 분 계 산 서

제 43 기 2024년 1월 1일 부터
2024년 12월 31일 까지
제 42 기 2023년 1월 1일 부터
2023년 12월 31일 까지

처분예정일 2025년 3월 31일
처분확정일 2024년 3월 28일

과 목	제 43 기		제 42 기	
I.미처분이익잉여금		6,284,318		7,110,814
전기이월미처분이익잉여금	6,627,844		6,367,527	
순확정급여부채의 재측정요소	(82,380)		(90,272)	
기타포괄손익-공정가치측정금융상품 처분손익	(13,421)		222	
자기주식의 이익 소각	(205,956)		(100,000)	
중간배당 [현금배당 주당배당금(률): 당1분기 : 500원(10.0%) 당2분기 : 500원(10.0%) 당3분기 : 500원(10.0%)	(368,685)		-	
당기순이익	326,916		933,337	
II.이익잉여금처분액		(122,974)		(482,970)
자기주식처분손실	(58)		-	
배당금 [현금배당 주당배당금(률): 당기 : 500 원(10.0%) 전기 : 1,960 원(39.2%)]	(122,916)		(482,970)	
III.차기이월미처분이익잉여금		6,161,344		6,627,844

- 최근 2사업연도의 배당에 관한 사항 : '이익잉여금처분계산서' 참조

- 별도 재무제표에 대한 주석

제 43 기 2024년 1월 1일부터 2024년 12월 31일까지

제 42 기 2023년 1월 1일부터 2023년 12월 31일까지

주식회사 케이티

1. 일반사항

주식회사 케이티(이하 "회사"라 함)는 한국전기통신공사법에 따라 공중전기통신사업의 합리적 경영과 통신기술의 진흥도모, 국민생활 편익증진 및 공공복지 향상에 기여할 목적으로 1982년 1월 1일 방송통신위원회(구, 정보통신부)의 전신전화사업을 포괄승계 받아 정부의 100%출자 정부투자기관으로 설립된 이후 본사·사업부서·현업기관 등 전국적인 사업망으로 공중전기통신사업을 영위하고 있습니다. 등록된 본점사무소의 주소는 경기도 성남시 분당구 불정로 90 입니다.

한편, 회사는 1997년 10월 1일자로 공기업의 경영구조개선 및 민영화에 관한 법률에 의하여 정부출자기관으로 전환되었으며, 1998년 12월 23일자로 한국거래소가 개설한 KRX 유가증권시장에 주식을 상장하였습니다. 회사는 1999년 5월 29일 보통주 24,282,195주를 신규발행하여 동 신주와 정부 보유 구주 20,813,311주를 원주로 하는 주식예탁증서를 발행하여 뉴욕증권거래소에 상장하였으며, 2001년 7월 2일 정부 보유 주식 55,502,161주를 원주로 하는 주식예탁증서를 추가로 발행하여 뉴욕증권거래소에 상장하였습니다.

회사는 2002년에 정부의 보유주식 전부를 정부의 공기업 민영화계획에 따라 취득하여 보고기간말 현재 정부가 소유하고 있는 회사의 지분은 없습니다.

2. 중요한 회계정책

다음은 재무제표 작성에 적용된 중요한 회계정책입니다. 이러한 정책은 별도의 언급이 없다면, 표시된 회계기간에 계속적으로 적용됩니다.

2.1 재무제표 작성기준

회사의 재무제표는 한국채택국제회계기준(이하 기업회계기준)에 따라 작성되었습니다. 한국채택국제회계기준은 국제회계기준위원회("IASB")가 발표한 기준서와 해석서 중대한민국이 채택한 내용을 의미합니다.

재무제표는 다음을 제외하고는 역사적 원가에 기초하여 작성하였습니다.

- 특정 금융자산과 금융부채(파생상품 포함)
- 확정급여제도와 공정가치로 측정하는 사외적립자산

한국채택국제회계기준은 재무제표 작성 시 중요한 회계추정의 사용을 허용하고 있으며, 회계정책을 적용함에 있어 경영진의 판단을 요구하고 있습니다. 보다 복잡하고 높은 수준의 판단이 필요한 부분이나 중요한 가정 및 추정이 필요한 부분은 주석 3에서 설명하고 있습니다.

2.2 회계정책과 공시의 변경

(1) 회사가 채택한 제·개정 기준서 및 해석서

회사는 2024년 1월 1일로 개시하는 회계기간부터 다음의 제·개정 기준서 및 해석서를 신규로 적용하였습니다.

- 기업회계기준서 제1001호 '재무제표 표시'(2020년 개정) - 부채의 유동/비유동 분류

동 개정사항은 유동부채와 비유동부채의 분류는 보고기간말에 존재하는 기업의 권리에 근거한다는 점을 명확히 하고 기업이 부채의 결제를 연기할 수 있는 권리를 행사할지 여부에 대한 기대와는 무관하다는 점을 강조합니다. 그리고 보고기간말에 차입약정을 준수하고 있다면 해당 권리가 존재한다고 설명하고 결제는 현금, 지분상품, 그 밖의 자산 또는 용역을 거래 상대방에게 이전하는 것으로 그 정의를 명확히 합니다.

- 기업회계기준서 제1001호 '재무제표 표시'(2023년 개정) - 약정사항이 있는 비유동부채

동 개정사항은 보고기간말 이전에 준수해야 하는 차입약정상의 특정 조건(이하 '약정사항')만 보고기간 후 12개월 이상 부채의 결제를 연기할 수 있는 기업의 권리에 영향을 미친다고 규정합니다. 또한 보고기간 이후에만 준수해야 하는 약정사항은 결제를 연기할 수 있는 권리에 영향을 미치지 않는다고 규정합니다. 하지만 부채의 결제를 연기할 수 있는 기업의 권리가 보고기간 후 12개월 이내에 준수하는 약정사항에 따라 달라진다면, 보고기간 후 12개월 이내에 부채가 상환될 수 있는 위험을 재무제표 이용자가 이해할 수 있도록 정보를 공시합니다. 이러한 정보에는 약정사항에 대한 정보(약정사항의 성격, 기업이 약정사항을 준수해야 하는 시점을 포함), 관련된 부채의 장부금액, 그리고 약정사항을 준수하기 어려울 수 있음을 나타내는 사실과 상황이 포함됩니다.

- 기업회계기준서 제1007호 '현금흐름표' 및 기업회계기준서 제1107호 '금융상품 공시'(개정) - 공급자금융약정

동 개정사항은 기업회계기준서 제1007호 '현금흐름표'의 공시 목적에 재무제표이용자가 공급자금융약정이 기업의 부채와 현금흐름에 미치는 영향을 평가할 수 있도록 공급자금융약정에 대한 정보를 공시해야 한다는 점을 추가합니다. 또한 기업회계기준서 제1107호 '금융상품 공시'를 개정하여 유동성위험 집중도에 대한 익스포저와 관련한 정보를 공시하도록 하는 요구사항의 예로 공급자금융약정을 추가하였습니다. 동 개정과 관련한 공시내용은 주석 19에 포함되어 있습니다.

- 기업회계기준서 제1116호 '리스'(개정) - 판매후리스에서 발생하는 리스부채

동 개정사항은 기업회계기준서 제1115호 '고객과의 계약에서 생기는 수익'을 적용하여 판매로 회계처리 되는 판매후리스에 대하여 후속측정 요구사항을 추가하였습니다. 동 개정사항은 리스개시일 후에 판매자-리스이용자가 계속 보유하는 사용권에 대해서는 판매자-리스이용자가 어떠한 차손익도 인식하지 않는 방식으로 '리스료'나 '수정 리스료'를 산정하도록 요구합니다.

- 기업회계기준서 제1001호 '재무제표 표시'(2023년 개정) - 가상자산 공시

동 개정사항은 가상자산 관련 거래에 대해 다른 기준서에서 요구하는 공시요구사항에 추가하여, 1) 가상자산을 보유하는 경우, 2) 가상자산을 고객을 대신하여 보유하는 경우, 3) 가상자산을 발행하는 경우로 각각 구분하여 각 경우별로 공시해야 할 사항을 규정합니다. 가상자산을 보유하는 경우 가상자산의 일반정보, 적용한 회계정책, 가상자산별 취득경로와 취득원가 및 당기말 공정가치 등에 대한 정보를 공시해야 합니다. 또한 가상자산을 발행한 경우 발행한 가상자산과 관련된 기업의 의무 및 의무이행상황, 매각한 가상자산의 수익인식 시기 및 금액, 발행 후 보유 중인 가상자산의 수량과 중요한 계약내용 등을 공시하여야 합니다.

(2) 회사가 적용하지 않은 제·개정 기준서 및 해석서

제정 또는 공표되었으나 시행일이 도래하지 않아 적용하지 아니한 제·개정 기준서 및 해석서는 다음과 같습니다.

- 기업회계기준서 제1021호 '환율변동효과'와 제1101호 '한국채택국제회계기준의 최초채택'(개정) - 교환가능성 결여

동 개정사항은 회계목적상 다른 통화와 교환이 가능하다고 보는 상황에 대해 정의하고, 다른 통화와의 교환가능성 평가, 교환가능성이 결여된 경우 사용할 현물환율 추정 및 공시 요구사항을 명확히 합니다.

동 개정사항은 2025년 1월 1일 이후 최초로 시작되는 회계연도부터 전진적용하며 조기적용이 허용됩니다.

- 기업회계기준서 제1109호 '금융상품'과 제1107호 '금융상품: 공시'(개정) - 금융상품 분류와 측정

동 개정사항은 전자지급시스템을 사용하여 금융부채를 결제할 때의 금융부채의 결제일 전 이행과 관련된 조건, 계약상 현금흐름이 기본대여계약과 일관되는지 평가할 때고려해야 할 이자 및 우발사건 특성, 비소구 특성을 가진 금융자산, 계약상 연계된 금융상품의 특성을 명확히 합니다. 그리고 기타포괄손익-공정가치로 지정된 지분상품에 대한 투자와 계약상 현금흐름의 시기나 금액을 변경할 수 있는 계약조건에 대한 추가적인 공시 요구사항을 포함합니다.

동 개정사항은 2026년 1월 1일 이후 최초로 시작되는 회계연도의 개시일 이후 소급적으로 적용되며 조기적용이 허용됩니다.

- 기업회계기준서 제1109호 '금융상품' - 리스부채의 제거 회계처리 및 거래가격의 정의

동 개정사항은 리스부채 제거시 발생하는 차손익을 당기손익으로 인식해야 함을 명확히 하였습니다. 또한 거래가격의 정의를 기업회계기준서 제1115호와 일관되도록 개정하였습니다.

동 개정사항은 2026년 1월 1일 이후 최초로 시작되는 회계연도부터 적용하되 조기적용이 허용됩니다.

- 기업회계기준서 제1110호 '연결재무제표' - 사실상의 대리인 결정

동 개정사항은 사실상 대리인의 판단과 관련한 기준서 제1110호의 표현을 개정하여 기준서 문단 간의 불일치를 해소하였습니다.

동 개정사항은 2026년 1월 1일 이후 최초로 시작되는 회계연도부터 적용하되 조기적용이 허용됩니다.

- 기업회계기준서 제1101호 '한국채택국제회계기준의 최초채택' - 위험회피회계 적용

동 개정사항은 위험회피회계의 적용조건을 기업회계기준서 제1109호 '금융상품'의 구체적인 문단을 참조하도록 명시하고 관련 용어를 일치시켰습니다.

동 개정사항은 2026년 1월 1일 이후 최초로 시작되는 회계연도부터 적용하되 조기적용이 허용됩니다.

- 기업회계기준서 제1107호 '금융상품: 공시' - 제거 손익

동 개정사항은 공정가치 측정과 관련하여 기업회계기준서 제1113호 '공정가치'를 참조하도록 하고 관련 용어를 일치시켰습니다.

동 개정사항은 2026년 1월 1일 이후 최초로 시작되는 회계연도부터 적용하되 조기적용이 허용됩니다.

- 기업회계기준서 제1007호 '현금흐름표' - 원가법

동 개정으로 '원가법'이라는 용어를 삭제하고 이를 '원가'로 대체하였습니다.

동 개정사항은 2026년 1월 1일 이후 최초로 시작되는 회계연도부터 적용하되 조기적용이 허용됩니다.

회사는 상기에 열거된 제 · 개정사항이 재무제표에 미치는 영향에 대하여 검토 중에 있습니다.

2.3 종속기업 · 관계기업 및 공동기업

회사의 재무제표는 한국채택국제회계기준 제1027호 '별도재무제표'에 따른 별도재무제표입니다. 종속기업, 공동기업 및 관계기업 투자는 직접적인 지분투자에 근거하여 원가로 측정하고 있으며, 다만 한국채택국제회계기준으로의 전환일 시점에는 전환일 시점의 과거회계기준에 따른 장부금액을 간주원가로 사용하였습니다. 또한, 종속기업, 공동기업 및 관계기업으로부터 수취하는 배당금은 배당에 대한 권리가 확정되는 시점에 당기손익으로 인식하고 있습니다.

2.4 외화환산

(1) 기능통화와 표시통화

회사는 재무제표에 포함되는 항목들을 영업활동이 이루어지는 주된 경제환경에서의 통화("기능통화")를 적용하여 측정하고 있습니다. 회사의 기능통화는 대한민국 원화이며, 재무제표는 대한민국 원화로 표시되어 있습니다.

(2) 외화거래와 보고기간말의 외화환산

외화거래는 거래일의 환율 또는 재측정되는 항목인 경우 평가일의 환율을 적용한 기능통화로 인식됩니다. 외화거래의 결제나 화폐성 외화 자산·부채의 환산에서 발생하는 외환차이는 당기손익으로 인식됩니다. 다만, 조건을 충족하는 현금흐름위험회피나 순투자의 위험회피의 효과적인 부분과 관련되거나 보고기업의 해외사업장에 대한 순투자의 일부인 화폐성항목에서 생기는 손익은 기타포괄손익으로 인식합니다.

금융상품과 관련된 외환차이는 손익계산서에 금융원가로 표시되며, 다른 외환차이는 기타수익 또는 기타비용에 표시됩니다.

비화폐성 금융자산·부채로부터 발생하는 외환차이는 공정가치 변동손익의 일부로 보아 당기손익-공정가치 측정 지분상품으로부터 발생하는 외환차이는 당기손익으로, 기타포괄손익-공정가치 측정 지분상품의 외환차이는 기타포괄손익에 포함하여 인식됩니다.

2.5 금융자산

(1) 분류

회사는 다음의 측정 범주로 금융자산을 분류합니다.

- 당기손익-공정가치 측정 금융자산
- 기타포괄손익-공정가치 측정 금융자산
- 상각후원가 측정 금융자산

금융자산은 금융자산의 관리를 위한 사업모형과 금융자산의 계약상 현금흐름 특성에 근거하여 분류합니다.

공정가치로 측정하는 금융자산의 손익은 당기손익 또는 기타포괄손익으로 인식합니다. 채무상품에 대한 투자는 해당 자산을 보유하는 사업모형에 따라 그 평가손익을 당기손익 또는 기타포괄손익으로 인식합니다. 회사는 금융자산을 관리하는 사업모형을 변경하는 경우에만 채무상품을 재분류합니다.

단기매매항목이 아닌 지분상품에 대한 투자는 최초 인식시점에 후속적인 공정가치 변동을 기타포괄손익으로 표시할 것을 지정하는 취소불가능한 선택을 할 수 있습니다. 지정되지 않은 지분상품에 대한 투자의 공정가치 변동은 당기손익으로 인식합니다.

(2) 측정

회사는 최초 인식시점에 금융자산을 공정가치로 측정하며, 당기손익-공정가치 측정 금융자산이 아닌 경우에 해당 금융자산의 취득과 직접 관련되는 거래원가는 공정가치에 가산합니다. 당기손익-공정가치 측정 금융자산의 거래원가는 당기손익으로 비용처리합니다.

내재파생상품을 포함하는 복합계약은 계약상 현금흐름이 원금과 이자로만 구성되어 있는지를 결정할 때 해당 복합계약 전체를 고려합니다.

① 채무상품

금융자산의 후속적인 측정은 금융자산의 계약상 현금흐름 특성과 그 금융자산을 관리하는 사업모형에 근거합니다. 회사는 채무상품을 다음의 세 범주로 분류합니다.

(가) 상각후원가 측정 금융자산

계약상 현금흐름을 수취하기 위해 보유하는 것이 목적인 사업모형 하에서 금융자산을 보유하고, 계약상 현금흐름이 원리금만으로 구성되어 있는 자산은 상각후원가로 측정합니다. 상각후원가로 측정하는 금융자산으로서 위험회피관계의 적용 대상이 아닌 금융자산의 손익은 해당 금융자산을 제거하거나 손상할 때 당기손익으로 인식합니다. 유효이자율법에 따라 인식하는 금융자산의 이자수익은 '금융수익'에 포함됩니다.

(나) 기타포괄손익-공정가치 측정 금융자산

계약상 현금흐름의 수취와 금융자산의 매도 둘 다를 통해 목적을 이루는 사업모형 하에서 금융자산을 보유하고, 계약상 현금흐름이 원리금만으로 구성되어 있는 금융자산은 기타포괄손익-공정가치로 측정합니다. 손상차손(환입)과 이자수익 및 외환손익을 제외하고는, 공정가치로 측정하는 금융자산의 평가손익은 기타포괄손익으로 인식합니다. 금융자산을 제거할 때에는 인식한 기타포괄손익누계액을 자본에서 당기손익으로 재분류합니다. 유효이자율법에 따라 인식하는 금융자산의 이자수익은 '금융수익'에 포함됩니다. 외환손익은 '금융수익 또는 금융비용'으로 표시하고 손상차손은 '금융비용 및 영업비용'으로 표시합니다.

(다) 당기손익-공정가치측정 금융자산

상각후원가 측정이나 기타포괄손익-공정가치 측정 금융자산이 아닌 채무상품은 당기손익-공정가치로 측정됩니다. 위험회피관계가 적용되지 않는 당기손익-공정가치 측정 채무상품의 손익은 당기손익으로 인식하고 발생한 기간에 손익계산서에 '금융수익 또는 금융비용'으로 표시합니다.

② 지분상품

회사는 모든 지분상품에 대한 투자를 후속적으로 공정가치로 측정합니다. 공정가치 변동을 기타포괄손익으로 표시할 것을 선택한 장기적 투자목적 또는 전략적 투자목적의 지분상품에 대해 기타포괄손익으로 인식한 금액은 해당 지분상품을 제거할 때에도 당기손익으로 재분류하지 않습니다. 이러한 지분상품에 대한 배당수익은 회사가 배당을 받을 권리가 확정된 때 '금융수익'으로 당기손익으로 인식합니다.

당기손익-공정가치로 측정하는 금융자산의 공정가치 변동은 손익계산서에 '금융수익 또는 금융비용'으로 표시합니다. 기타포괄손익-공정가치로 측정하는 지분상품에 대한 손상차손(환입)은 별도로 구분하여 인식하지 않습니다.

(3) 손상

회사는 미래전망정보에 근거하여 상각후원가로 측정하거나 기타포괄손익-공정가치로 측정하는 채무상품에 대한 기대신용손실을 평가합니다. 손상 방식은 신용위험의 유의적인 증가 여부에 따라 결정됩니다. 단, 매출채권 및 리스채권에 대해 회사는 채권의 최초 인식시점부터 전체기간 기대신용손실을 인식하는 간편법을 적용합니다.

(4) 인식과 제거

금융자산의 정형화된 매입 또는 매도는 매매일에 인식하거나 제거합니다. 금융자산은 현금 흐름에 대한 계약상 권리가 소멸하거나 금융자산을 양도하고 소유에 따른 위험과 보상의 대부분을 이전한 경우에 제거됩니다.

회사가 금융자산을 양도한 경우라도 채무자의 채무불이행시의 소구권 등으로 양도한금융자산의 소유에 따른 위험과 보상의 대부분을 회사가 보유하는 경우에는 이를 제거하지 않고 그 양도자산 전체를 계속하여 인식하되, 수취한 대가를 금융부채로 인식합니다.

(5) 금융상품의 상계

금융자산과 부채는 인식한 자산과 부채에 대해 법적으로 집행가능한 상계권리를 현재 보유하고 있고, 순액으로 결제하거나 자산을 실현하는 동시에 부채를 결제할 의도를 가지고 있을 때 상계하여 재무상태표에 순액으로 표시합니다. 법적으로 집행가능한 상계권리는 미래사건에 좌우되지 않으며, 정상적인 사업과정의 경우와 채무불이행의 경우 및 지급불능이나 파산의 경우에도 집행가능한 것을 의미합니다.

2.6 파생상품

파생상품은 파생상품 계약 체결 시점에 공정가치로 최초 인식되며 이후 매 보고기간말에 공정가치로 재측정됩니다. 파생상품의 공정가치 변동은 해당 파생상품이 위험회피수단으로 지정되었는지 여부 및 위험회피대상의 성격에 따라 다르게 회계처리됩니다. 회사는 일부 파생상품에 대하여 다음과 같은 위험회피관계의 위험회피수단으로 지정하고 있습니다.

- 인식된 자산이나 부채 또는 발생가능성이 매우 높은 예상거래의 현금흐름 변동에 대한 위험회피 (현금흐름 위험회피)

회사는 위험회피의 개시시점에 위험회피수단이 위험회피대상의 현금흐름의 변동을 상쇄할 것으로 기대되는지를 포함하여 위험회피수단과 위험회피대상의 경제적 관계를 문서화합니다.

위험회피 목적을 위해 사용된 파생금융상품의 공정가치는 주석 36에 공시되었습니다.

위험회피수단인 파생상품의 전체 공정가치는 위험회피대상의 잔여 만기가 12개월보다 길 경우 비유동자산이나 비유동부채로 분류되고, 12개월 이하인 경우 유동자산이나 유동부채로 분류됩니다. 위험회피수단으로 지정되지 않은 파생상품은 예상만기에 따라 유동과 비유동으로 구분됩니다.

현금흐름위험회피수단으로 지정된 파생상품의 공정가치 변동 중 위험회피에 효과적인 부분은 위험회피 개시 이후 위험회피대상항목의 공정가치(현재가치) 변동 누계액(위험회피대상 미래예상현금흐름의 변동 누계액의 현재가치)을 한도로 현금흐름위험회피 항목으로 자본에 인식됩니다. 비효과적인 부분은 '금융수익(비용)'으로 인식됩니다.

변동금리부 외화사채의 위험회피를 위한 파생상품의 가치 변동 중 위험회피에 효과적인 부분으로 자본에 누적된 금액은 위험회피대상의 환산손익 및 이자비용이 인식되는 기간에 '금융수익(비용)'으로 당기손익에 계상됩니다.

위험회피수단이 소멸, 매각, 종료, 행사된 경우 또는 위험회피관계가 적용조건을 충족하지 않는 경우, 현금흐름위험회피 항목 누계액은 예상되는 미래 현금흐름이 발생할 때까지 현금흐름위험회피 항목에 남겨둡니다. 예상되는 미래 현금흐름이 더 이상 발생할 것으로 예상되지 않는 경우에 현금흐름위험회피 항목 누계액과 위험회피 관련 이연원가는 당기손익으로 즉시 재분류됩니다.

2.7 매출채권

매출채권은 유의적인 금융요소를 포함하지 않는 경우에는 무조건적인 대가의 금액으로, 유의적인 금융요소를 포함하는 경우에는 공정가치로 최초 인식합니다. 매출채권은 후속적으로 유효이자율법을 적용한 상각후원가에 손실충당금을 차감하여 측정됩니다(회사의 매출채권 회계처리에 대한 추가적인 사항은 주식 6, 손상에 대한 회계정책은 주식 2.5 (3) 참조).

2.8 재고자산

재고자산은 원가와 순실현가능가치 중 작은 금액으로 표시되고, 미착품(개별법)을 제외한 재고자산의 원가는 이동평균법에 따라 결정됩니다.

2.9 유형자산

유형자산은 역사적원가에서 감가상각누계액과 손상차손누계액을 차감하여 표시됩니다. 역사적원가는 자산의 취득에 직접적으로 관련된 지출을 포함합니다.

토지를 제외한 자산은 취득원가에서 잔존가치를 제외하고, 다음의 추정 경제적 내용연수에 걸쳐 정액법으로 상각됩니다.

구 분		내용연수
건물		10 ~ 40 년
구축물		10 ~ 40 년
통신설비		2 ~ 40 년
기타의유형자산	차량운반구	4년
	공구와기구	4년
	비품	2 ~ 4년

유형자산의 감가상각방법과 잔존가치 및 경제적 내용연수는 매 회계연도 말에 재검토되고 필요한 경우 추정의 변경으로 회계처리됩니다.

2.10 투자부동산

임대수익이나 투자차익을 목적으로 보유하고 있는 부동산은 투자부동산 및 사용권자산으로 분류됩니다. 투자부동산은 최초 인식시점에 원가로 측정되며, 최초 인식 후에는 원가에서 감가상각누계액과 손상차손누계액을 차감한 금액으로 표시됩니다. 투자부동산 중 토지를 제외한 투자부동산은 추정 경제적 내용연수인 10년에서 40년 동안정액법으로 상각됩니다.

2.11 무형자산

(1) 영업권

이전대가, 피취득자에 대한 비지배지분의 금액과 취득자가 이전에 보유하고 있던 피취득자에 대한 지분의 취득일의 공정가치 합계액이 취득한 식별가능한 순자산을 초과하는 금액은 영업권으로 측정되며, 영업권은 무형자산에 포함되어 있습니다. 영업권은 매년 손상검사를 하고 원가에서 손상차손누계액을 차감한 가액으로 표시하고 있습니다.

영업권은 손상검사 목적으로 현금창출단위 또는 현금창출단위집단에 배분하고 있으며, 그 배분은 영업권이 발생한 사업결합으로 혜택을 받게 될 것으로 기대되는 식별된 현금창출단위나 현금창출단위집단에 대하여 이루어지며, 이는 영업부문에 따라 결정됩니다.

(2) 영업권 이외의 무형자산

영업권 이외의 무형자산은 역사적 원가로 최초 인식됩니다. 당해 무형자산은 회원권을 제외하고 한정된 내용연수를 가지고 있으며 원가에서 상각누계액과 손상차손누계액을 차감한 가액으로 표시하고 있습니다. 한정된 내용연수를 가지는 아래의 무형자산은 추정 경제적 내용연수에 걸쳐 정액법으로 상각됩니다. 다만, 회원권(콘도회원권및 골프회원권)은 이용 가능기간에 대하여 예측가능한 제한이 없으므로 내용연수가 한정되지 않아 상각되지 않습니다.

무형자산 상각에 사용되는 내용연수는 다음과 같습니다.

구 분	내용연수
개발비	6 년
소프트웨어	6 년
산업재산권	5 ~ 50 년
주파수이용권	5 ~ 10 년
기타무형자산(*)	1 ~ 50 년

(*) 기타무형자산에 포함된 회원권(콘도회원권 및 골프회원권)은 비한정내용연수의 무형자산으로 분류하였습니다.

2.12 차입원가

적격자산을 취득 또는 건설하는데 발생한 차입원가는 해당 자산을 의도된 용도로 사용할 수 있도록 준비하는 기간 동안 자본화되고, 적격자산을 취득하기 위한 특정목적차입금의 일시적 운용에서 발생한 투자수익은 당 회계기간 동안의 자본화 가능 차입원가에서 차감됩니다. 기타 차입원가는 발생기간에 비용으로 인식됩니다.

2.13 정부보조금

정부보조금은 보조금의 수취와 정부보조금에 부가된 조건의 준수에 대한 합리적인 확신이 있을 때 공정가치로 인식됩니다. 자산관련 보조금은 이연수익으로 인식하여 자산의 내용연수에 걸쳐 체계적이고 합리적인 기준으로 당기손익에 인식되며, 수익관련 보조금은 이연하여 정부보조금의 교부 목적과 관련된 비용이 발생하는 기간에 '기타수익'으로 인식됩니다.

2.14 비금융자산의 손상

영업권이나 내용연수가 비한정인 무형자산에 대하여는 매년, 상각대상 자산에 대하여는 자산손상을 시사하는 징후가 있을 때 손상검사를 수행하고 있습니다. 회사는 개별 자산별로 회수가능액을 추정하고 있으며, 개별자산의 회수가능액을 추정할 수 없는 경우에는 그 자산이 속하는 현금창출단위의 회수가능액을 추정하고 있습니다. 공동자산은 합리적이고 일관된 배분기준에 따라 개별 현금창출단위에 배분하며, 개별 현금창출단위로 배분할 수 없는 경우에는 합리적이고 일관된 배분기준에 따라 배분될 수 있는 최소 현금창출단위집단에 배분하고 있습니다. 손상차손은 회수가능액(사용가치 또는 처분부대원가를 차감한 공정가치 중 높은 금액)을 초과하는 장부금액만큼 인식되고 영업권 이외의 비금융자산에 대한 손상차손은 매 보고기간말에 환입가능성이 검토됩니다.

2.15 매입채무와 기타채무

매입채무와 기타채무는 회사가 보고기간말 전에 재화나 용역을 제공받았으나 지급되지 않은 부채입니다. 매입채무와 기타채무는 지급기일이 보고기간 후 12개월 후가 아니라면 유동부채로 표시되었습니다. 해당 채무들은 최초에 공정가치로 인식되고 후속적으로 유효이자율법을 적용한 상각후원가로 측정됩니다.

2.16 금융부채

(1) 분류 및 측정

회사의 당기손익-공정가치 측정 금융부채는 단기매매목적의 금융상품입니다. 주로 단기간 내에 재매입할 목적으로 부담하는 금융부채는 단기매매금융부채로 분류됩니다. 또한, 위험회피회계의 수단으로 지정되지 않은 파생상품이나 금융상품으로부터 분리된 내재파생상품도 단기매매금융부채로 분류됩니다.

당기손익-공정가치 측정 금융부채, 금융보증계약, 금융자산의 양도가 제거조건을 충족하지 못하는 경우에 발생하는 금융부채를 제외한 모든 비파생금융부채는 상각후원가로 측정하는 금융부채로 분류되고 있으며, 재무상태표 상 '매입채무및기타채무', '차입금' 및 '기타금융부채' 등으로 표시됩니다.

차입금은 공정가치에서 발생한 거래원가를 차감한 금액으로 최초 인식하고 이후 상각후원가로 측정합니다. 받은 대가(거래원가 차감 후)와 상환금액의 차이는 유효이자율법을 사용하여 기간에 걸쳐 당기손익으로 인식합니다. 차입한도를 제공받기 위해 지급한 수수료는 차입한도의 일부나 전부로써 차입을 실행할 가능성이 높은(probable) 범위까지는 차입금의 거래원가로 인식합니다. 이 경우 수수료는 차입을 실행할 때까지 이연합니다. 차입한도약정의 일부나 전부로써 차입을 실행할 가능성이 높다는 증거가 없는 범위의 관련 수수료는 유효성을 제공하는 서비스에 대한 선급금으로서 자산으로 인식 후 관련된 차입한도기간에 걸쳐 상각합니다.

특정일에 의무적으로 상환해야 하는 우선주는 부채로 분류됩니다. 이러한 우선주에 대한 유효이자율법에 따른 이자비용은 다른 금융부채에서 인식한 이자비용과 함께 손익계산서 상 '금융비용'으로 인식됩니다.

보고기간 후 12개월 이상 부채의 결제를 연기할 수 있는 무조건의 권리를 가지고 있지 않다면 차입금은 유동부채로 분류합니다.

(2) 제거

금융부채는 계약상 의무가 이행, 취소 또는 만료되어 소멸되거나 기존 금융부채의 조건이 실질적으로 변경된 경우에 재무상태표에서 제거됩니다. 소멸하거나 제3자에게 양도한 금융부채의 장부금액과 지급한 대가(양도한 비현금자산이나 부담한 부채를 포함)의 차액은 당기손익으로 인식합니다.

회사의 당기손익-공정가치 측정 금융부채는 단기매매 목적의 금융상품과 당기손익-공정가치 측정 금융부채로 지정한 금융상품입니다. 단기매매 금융부채는 주로 단기간 내에 재매입할 목적으로 발행하는 금융부채와 위험회피회계의 대상이 아닌 파생상품이나 복합금융상품으로부터 분리된 내재파생상품입니다. 당기손익-공정가치 측정 금융부채로 지정한 금융상품은 회사가 발행한 내재파생상품을 포함하는 구조화된 금융부채입니다.

2.17 종업원급여

(1) 퇴직급여

회사의 퇴직급여제도는 확정기여제도와 확정급여제도로 구분됩니다.

확정기여제도는 회사가 고정된 금액의 기여금을 별도 기금에 지급하는 퇴직급여제도이며, 기여금은 종업원이 근무 용역을 제공하였을 때 비용으로 인식됩니다.

확정급여제도는 확정기여제도를 제외한 모든 퇴직급여제도입니다. 일반적으로 확정급여제도는 연령, 근속연수나 급여수준 등의 요소에 의하여 종업원이 퇴직할 때 지급받을 퇴직급여의 금액이 확정됩니다. 확정급여제도와 관련하여 재무상태표에 계상된부채는 보고기간말 현재 확정급여채무의 현재가치에서 사외적립자산의 공정가치를 차감한 금액입니다. 확정급여채무는 매년 독립된 보험계리인에 의해 예측단위적립방식에 따라 산정되며, 확정급여채무의 현재가치는 그 지급시점과 만기가 유사한 우량회사채의 이자율로 기대미래현금유출액을 할인하여 산정됩니다. 한편, 순확정급여부채와 관련한 재측정요소는 기타포괄손익으로 인식됩니다.

제도개정, 축소 또는 정산이 발생하는 경우에는 과거근무원가 또는 정산으로 인한 손익은 당기손익으로 인식됩니다.

(2) 해고급여

해고급여는 종업원이 통상적인 퇴직시점 이전에 회사에 의해 해고되거나 종업원이 해고의 대가로 회사가 제안하는 급여를 수락하는 경우 지급됩니다. 회사는 해고급여의 제안을 더 이상 철회할 수 없을 때 또는 구조조정에 대한 원가를 인식할 때 중 이른 날에 해고급여를 인식합니다.

(3) 장기종업원 급여

회사는 장기 근속 임직원에게 장기종업원급여를 제공하고 있습니다. 이 급여를 받을 수 있는 권리는 최소 5년 이상의 장기간 근무한 임직원에게만 주어집니다. 기타장기종업원급여는 확정급여제도와 동일한 방법으로 측정되며, 근무원가, 기타장기종업원급여부채의 순이자 및 재 측정요소는 당기손익으로 인식됩니다. 또한, 이러한 부채는 매년 독립적이고 적격한 보험계리사에 의해 평가됩니다.

2.18 주식기준보상

임직원에게 부여한 주식결제형 주식기준보상은 부여일에 지분상품의 공정가치로 측정되며, 가득기간에 걸쳐 종업원급여비용으로 인식됩니다. 가득될 것으로 예상되는 지분상품의 수량은 매 보고기간말에 비시장성과조건을 고려하여 재측정되며, 당초 추정치로부터의 변동액은 당기손익과 자본으로 인식됩니다.

2.19 충당부채

과거사건의 결과로 현재의 법적의무나 의제의무가 존재하고, 그 의무를 이행하기 위한 자원의 유출가능성이 높으며, 당해 금액의 신뢰성 있는 추정이 가능한 경우 복구충당부채 및 소송충당부채 등을 인식하고 있습니다. 충당부채는 의무를 이행하기 위하여 예상되는 지출액의 현재가치로 측정되며, 시간경과로 인한 충당부채의 증가는 이자비용으로 인식됩니다.

2.20 리스

(1) 리스이용자

회사는 다양한 중계기 상면, 사무실, 선로시설, 기계장치, 자동차 등을 리스하고 있습니다.

계약에는 리스요소와 비리스요소가 모두 포함될 수 있습니다. 회사는 상대적 개별 가격에 기초하여 계약 대가를 리스요소와 비리스요소에 배분하였습니다.

리스에서 생기는 자산과 부채는 최초에 현재가치기준으로 측정합니다. 리스부채는 다음 리스료의 순현재가치를 포함합니다.

- 받을 리스 인센티브를 차감한 고정리스료(실질적인 고정리스료 포함)
- 개시일 현재 지수나 요율을 사용하여 최초 측정한, 지수나 요율(이율)에 따라 달라지는 변동리스료
- 잔존가치보증에 따라 회사(리스이용자)가 지급할 것으로 예상되는 금액
- 회사(리스이용자)가 매수선택권을 행사할 것이 상당히 확실한 경우에 그 매수선택권의 행사가격
- 리스기간이 회사(리스이용자)의 종료선택권 행사를 반영하는 경우에 그 리스를 종료하기 위하여 부담하는 금액

또한 리스부채의 측정에는 상당히 확실한(reasonably certain) 연장선택권에 따라 지급될 리스료를 포함합니다.

회사는 계약이 집행가능한 기간 내에서 해지불능기간에 리스이용자가 연장선택권을 행사할 것이 상당히 확실한 경우의 그 대상기간과 종료선택권을 행사하지 않을 것이 상당히 확실한 경우의 그 대상기간을 포함하여 리스기간을 산정합니다. 회사는 리스이용자와 리스제공자가 각각 다른 당사자의 동의없이 종료할 수 있는 권리가 있는 경우 계약을 종료할 때 부담할 경제적 불이익을 고려하여 집행가능한 기간을 산정합니다.

리스의 내재이자율을 쉽게 산정할 수 있는 경우 그 이자율로 리스료를 할인합니다. 내재이자율을 쉽게 산정할 수 없는 경우에는 리스이용자가 비슷한 경제적 환경에서 비슷한 기간에 걸쳐 비슷한 담보로 사용권자산과 가치가 비슷한 자산을 획득하는 데 필요한 자금을 차입한다면 지급해야 할 이자율인 리스이용자의 증분차입이자율을 사용합니다.

회사는 지수나 요율에 따라 달라지는 변동리스료의 경우 지수나 요율이 유효할 때까지 리스부채에 포함하지 않는 변동리스료의 잠재적 미래 증가 위험에 노출되어 있습니다. 지수나 요율에 따라 달라지는 리스료의 조정액이 유효한 시점에서 리스부채를 재평가하고 사용권자산을 조정합니다.

각 리스료는 리스부채의 상환과 금융원가로 배분합니다. 금융원가는 각 기간의 리스부채 잔액에 대하여 일정한 기간 이자율이 산출되도록 계산된 금액을 리스기간에 걸쳐 당기손익으로 인식합니다.

사용권자산은 다음 항목들로 구성된 원가로 측정합니다.

- 리스부채의 최초 측정금액
- 받은 리스 인센티브를 차감한 리스개시일이나 그 전에 지급한 리스료
- 리스이용자가 부담하는 리스개설직접원가(임차권리금)
- 복구원가의 추정치

사용권자산은 리스개시일부터 사용권자산의 내용연수 종료일과 리스기간 종료일 중 이른 날까지의 기간동안 감가상각합니다. 회사가 매수선택권을 행사할 것이 상당히 확실한(reasonably certain) 경우 사용권자산은 기초자산의 내용연수에 걸쳐 감가상각합니다.

단기리스나 소액자산 리스와 관련된 리스료는 정액 기준에 따라 당기손익으로 인식합니다. 단기리스는 차량운반구, 기계장치 등으로 리스기간이 12개월 이하인 리스이며, 소액리스자산은 공기구, 사무기기 등으로 구성되어 있습니다.

(2) 리스제공자

회사가 리스제공자인 경우 운용리스에서 생기는 리스수익은 리스기간에 걸쳐 정액기준으로 인식합니다. 운용리스 체결 과정에서 부담하는 리스개설직접원가를 기초자산의 장부금액에 더하고 리스료 수익과 같은 기준으로 리스기간에 걸쳐 비용으로 인식합니다. 각 리스된 자산은 재무상태표에서 그 특성에 기초하여 표시하였습니다.

(3) 연장선택권 및 종료선택권

회사 전체에 걸쳐 다수의 부동산 및 시설장치 리스계약에 연장선택권 및 종료선택권을 포함하고 있습니다. 이러한 조건들은 계약 관리 측면에서 운영상의 유연성을 극대화하기 위해 사용됩니다. 보유하고 있는 대부분의 연장선택권 및 종료선택권은 해당 리스제공자가 아니라 회사가 행사할 수 있습니다. 리스기간의 결정과 관련한 중요한 회계추정 및 가정에 대한 정보는 주석 3에서 다루고 있습니다.

2.21 자본금

회사의 보통주는 자본으로 분류하고 있습니다.

회사가 회사의 보통주를 취득하는 경우, 직접거래원가를 포함하는 지급 대가는 그 보통주가 소각되거나 재발행될 때까지 회사의 자본에서 차감하여 표시하고 있습니다. 이러한 자기주식이 재발행되는 경우, 수취한 대가는 회사의 주주에게 귀속되는 자본에 포함하고 있습니다.

2.22 수익인식

(1) 수행의무의 식별

회사는 고객에게 통신서비스 및 단말기의 판매의 제공을 주요사업으로 영위하고 있으며, 통신서비스, 단말기 판매 등을 각각 구별되는 수행의무로 식별합니다. 단말기는 판매시점에 의무를 이행하고 수익을 인식하며 통신서비스는 서비스별 기대가입기간에 걸쳐 서비스를 제공함에 따라 동 기간동안 수익을 인식합니다.

(2) 거래가격의 배분 및 수익인식

회사는 하나의 계약에서 식별된 여러 수행의무에 상대적 개별 판매가격을 기초로 거래가격을 배분합니다. 거래가격을 상대적 개별 판매가격에 기초하여 각 수행의무에 배분하기 위하여, 계약 개시시점에 수행의무의 대상인 재화나 용역의 개별 판매가격을 산정하고 이 개별 판매가격에 비례하여 거래가격을 배분합니다. 개별 판매가격은 기업이 고객에게 약속한 재화나 용역을 별도로 판매할 경우의 가격이며, 개별 판매가격의 최선의 증거는 기업이 비슷한 상황에서 비슷한 고객에게 별도로 재화나 용역을 판매할 때 그 재화나 용역의 관측 가능한 가격입니다. 배분 결과 조정되는 수익금액은 계약자산 혹은 계약부채로 인식되고, 이후 통신서비스의 기대가입기간동안 상각되어 영업수익에 가감됩니다.

(3) 계약체결 증분원가

새로운 고객이 통신서비스 등을 사용하는 경우 회사는 거래처에 수수료를 지급하며, 이러한 수수료는 고객과 계약을 체결하기 위하여 발생한 원가로서, 계약을 체결하지 않았다면 발생하지 않았을 원가입니다. 이러한 계약체결 증분원가는 자산으로 인식하고, 기대가입기간에 걸쳐 상각합니다. 다만, 회사는 상각기간이 1년 이하인 경우 계약체결 증분원가를 발생시점에 비용으로 인식하는 실무적 간편법을 적용합니다.

2.23 당기법인세 및 이연법인세

법인세비용은 당기법인세와 이연법인세로 구성됩니다. 법인세는 기타포괄손익이나 자본에 직접 인식된 항목과 관련된 금액은 해당 항목에서 직접 인식하며, 이를 제외하고는 당기손익으로 인식됩니다. 법인세비용은 보고기간말 현재 제정되었거나 실질적으로 제정된 세법에 기초하여 측정됩니다.

경영진은 적용 가능한 세법 규정이 해석에 따라 달라질 수 있는 상황에 대하여 회사가 세무 신고 시 적용한 세무정책에 대하여 주기적으로 평가하고 있으며, 세무당국이 불확실한 법인세 처리를 수용할 가능성이 높은지 고려합니다. 회사는 법인세 측정 시 가장 가능성이 높은 금액 또는 기댓값 중 불확실성의 해소를 더 잘 예측할 것으로 예상되는 방법을 사용하여 불확실성의 영향을 반영합니다.

이연법인세는 자산과 부채의 장부금액과 세무기준액의 차이로 발생하는 일시적차이에 대하여 장부금액을 회수하거나 결제할 때의 예상 법인세효과로 인식됩니다. 다만, 사업결합 이외의 거래에서 자산·부채를 최초로 인식할 때 발생하는 이연법인세 자산과 부채는 그 거래가 회계이익이나 과세소득에 영향을 미치지 않는다면 인식되지 않습니다.

이연법인세자산은 차감할 일시적차이가 사용될 수 있는 미래 과세소득의 발생가능성이 높은 경우에 인식됩니다.

종속기업, 관계기업 및 공동기업 투자지분과 관련된 가산할 일시적차이에 대하여 소멸시점을 통제할 수 있고 예측가능한 미래에 일시적차이가 소멸하지 않을 가능성이 높은 경우를 제외하고 이연법인세부채를 인식하고 있습니다. 또한 이러한 자산으로부터 발생하는 차감할 일시적차이에 대하여 일시적차이가 예측가능한 미래에 소멸할가능성이 높고 일시적차이가 사용될 수 있는 과세소득이 발생할 가능성이 높은 경우에만 이연법인세자산을 인식하고 있습니다.

이연법인세 자산과 부채는 법적으로 당기법인세자산과 당기법인세부채를 상계할 수 있는 권리를 회사가 보유하고 있고, 이연법인세 자산과 부채가 동일한 과세당국에 의해서 부과되는 법인세와 관련된 경우에 상계합니다. 당기법인세 자산과 부채는 법적으로 상계할 수 있는 권리를 회사가 보유하고 있고, 순액으로 결제할 의도가 있거나 자산을 실현하는 동시에 부채를 결제하려는 의도가 있는 경우에 상계합니다.

2.24 배당금

배당금은 회사의 주주에 의해 승인된 시점에 부채로 인식하고 있습니다.

2.25 재무제표 승인

회사의 재무제표는 2025년 2월 13일자로 이사회에서 승인되었으며, 정기주주총회에서 수정 승인될 수 있습니다.

3. 중요한 회계추정 및 가정

재무제표 작성에는 미래에 대한 가정 및 추정이 요구되며 경영진은 회사의 회계정책을 적용하기 위해 판단이 요구됩니다. 추정 및 가정은 지속적으로 평가되며, 과거 경험과 현재의 상황에 비추어 합리적으로 예측가능한 미래의 사건을 고려하여 이루어집니다. 회계추정의 결과가 실제 결과와 동일한 경우는 드물 것이므로 중요한 조정을 유발할 수 있는 유의적인 위험을 내포하고 있습니다.

다음 회계연도에 자산 및 부채 장부금액의 조정에 영향을 미칠 수 있는 경영진 판단과 유의적 위험에 대한 추정 및 가정은 다음과 같습니다. 일부 항목에 대한 유의적인 판단 및 추정에 대한 추가적인 정보는 개별 주석에 포함되어 있습니다.

3.1 비금융자산(영업권 포함)의 손상

비금융자산(영업권 포함)의 손상여부를 검토하기 위한 현금창출단위의 회수가능금액은 사용가치 또는 순공정가치의 계산에 기초하여 결정됩니다(주석 12 및 13 참조).

3.2 법인세

회사의 과세소득에 대한 법인세는 세법 및 과세당국의 결정을 적용하여 산정되므로 최종 세효과를 산정하는 데에는 불확실성이 존재합니다(주석 29 참조).

회사는 특정 기간동안 과세소득의 일정 금액을 투자, 임금증가 등에 사용하지 않았을때 세법에서 정하는 방법에 따라 산정된 법인세를 추가로 부담합니다. 따라서, 해당 기간의 당기법인세와 이연법인세를 측정할 때 이에 따른 세효과를 반영하여야 하고, 이로 인해 회사가 부담할 법인세는 각 연도의 투자, 임금증가 등의 수준에 따라 달라지므로 최종 세효과를 산정하는데에는 불확실성이 존재합니다.

3.3 금융상품의 공정가치

활성시장에서 거래되지 않는 금융상품의 공정가치는 원칙적으로 평가기법을 사용하여 결정됩니다. 회사는 보고기간말 현재 중요한 시장상황에 기초하여 다양한 평가기법의 선택 및 가정에 대한 판단을 하고 있습니다(주석 36 참조).

3.4 순확정급여부채

순확정급여부채의 현재가치는 보험수리적방식에 의해 결정되는 다양한 요소들 특히 할인율의 변동에 영향을 받습니다(주석 17 참조).

3.5 계약자산, 계약부채 및 계약원가자산 등의 상각

기준서 제1115호 도입에 따라 인식한 계약자산, 계약부채 및 계약원가자산 등의 상각에 적용된 기대가입기간은 과거 경험률에 근거하여 추정합니다. 경영진의 추정이 수정되는 경우, 수익인식 시점 및 수익인식 금액에 차이를 초래할 수 있습니다.

3.6 리스기간을 산정하는 중요한 판단

리스기간을 산정할 때에 경영진은 연장선택권을 행사하거나 종료선택권을 행사하지 않을 경제적 유인이 생기게 하는 관련되는 사실 및 상황을 모두 고려합니다. 연장선택권의 대상 기간(또는 종료선택권의 대상 기간)은 리스이용자가 연장선택권을 행사할 것(또는 행사하지 않을 것)이 상당히 확실한 경우에만 리스기간에 포함됩니다.

부동산, 기계설비 및 선로시설 등 리스의 경우 일반적으로 가장 관련된 요소는 다음과 같습니다.

- 종료하기 위해(연장하지 않기 위해) 유의적인 벌과금을 부담해야 한다면 일반적으로 회사가 연장선택권을 행사하는 것이(종료선택권을 행사하지 않는 것이) 상당히 확실합니다.
- 리스개량에 유의적인 잔여 가치가 있을 것으로 예상되는 경우 일반적으로 회사가 연장선택권을 행사하는 것이(종료선택권을 행사하지 않는 것이) 상당히 확실합니다.
- 위 이외의 경우 회사는 과거 리스 지속기간과 원가를 포함한 그 밖의 요소와 리스된 자산을 대체하기 위해 요구되는 사업 중단을 고려합니다.

선택권이 실제로 행사되거나(행사되지 않거나) 회사가 선택권을 행사할(행사하지 않을) 의무를 부담하게 되는 경우에 리스기간을 다시 평가합니다. 리스이용자가 통제할수 있는 범위에 있고 리스기간을 산정할 때에 영향을 미치는 유의적인 사건이 일어나거나 상황에 유의적인 변화가 있을 때에만 회사는 연장선택권을 행사할 것(또는 행사하지 않을 것)이 상당히 확실한지의 판단을 변경합니다.

※ 상세한 주식사항은 주주총회 개최 1주일 전인 2025년 3월 21일까지 전자공시시스템(<https://dart.fss.or.kr>)과 당사 홈페이지(<https://corp.kt.com> → 투자정보 → 재무정보 → 감사보고서)에 공시 예정인 당사의 감사보고서를 참조하시기 바랍니다.

□ 정관의 변경

(제2호 의안 : 정관 일부 변경의 건)

가. 집중투표 배제를 위한 정관의 변경 또는 그 배제된 정관의 변경

- 해당사항 없음

나. 그 외의 정관변경에 관한 건

구분	변경전 내용	변경후 내용	변경의 목적
----	--------	--------	--------

제2-1호 : 분기배당 배당 기준일 변경	제49조의2(분기배당) ①회사는 사업년도 개시일부터 3월, 6월 및 9월 말일을 기준으로 하여 이사회 결의를 통해 금전으로 분기배당을 할 수 있다. ②제1항의 배당은 분기배당기준일 현재의 주주명부에 기재된 주주 또는 등록된 질권자에게 지급한다. (조항추가) ③제1항에 의한 분기배당을 지급할 수 있는 금액한도, 배당금 지급시기 등 제반사항은 자본시장과 금융투자업에 관한 법률 등 관련 법령에 의한다. ④제1항의 배당금에 관하여는 제49조 제6항을 준용한다.	제49조의2(분기배당) ①회사는 사업년도 개시일부터 3월, 6월 및 9월 말일부터 45일 이내의 이사회 결의로써 금전으로 분기배당을 할 수 있다. ②제1항의 배당은 회사가 이사회 결의로 정한 기준일 현재의 주주명부에 기재된 주주 또는 등록된 질권자에 지급한다. ③회사는 기준일을 정한 경우 그 기준일의 2주 전에 이를 공고하여야 한다. ④ 제1항에 의한 분기배당을 지급할 수 있는 금액한도, 배당금 지급시기 등 제반사항은 자본시장과 금융투자업에 관한 법률 등 관련 법령에 의한다. ⑤ 제1항의 배당금에 관하여는 제49조 제6항을 준용한다	투자자가 분기배당 금액을 보고 투자여부를 결정할 수 있도록 분기배당 절차 개선
제2-2호 : 회사채 발행 의결 방식 변경	제17조(사채발행에 관한 준용 규정) (조항추가) 제12조의 규정은 사채발행의 경우에 준용한다.	제17조(사채발행) ① 이사회는 사채 발행에 관한 결의를 하되, 대표이사에게 사채의 금액 및 종류를 정하여 1년을 초과하지 아니하는 기간 내에 사채를 발행할 것을 위임할 수 있다. ② 제12조의 규정은 사채발행의 경우에 준용한다.	금융시장 변화에 능동적 대응을 위해, 연간 채권 발행한도는 이사회에서 결정, 발행한도 내 구체적인 채권 종류 및 금액 등의 결정은 대표이사에게 위임
	(부칙신설)	부 칙 (2025.3.31) 제1조(시행일) 이 정관은 주주총회의 결의를 받은 때로부터 시행한다. 다만, 제49조의2 개정규정은 2025년 4월 1일부터 시행한다.	효력 발생시점 명시, '25년 1분기 배당 기준일에 대한 혼선을 해소하기 위해 1분기 배당은 기준일을 3.31일로 유지

□ 이사의 선임

(제3호 의안 : 이사 선임의 건)

가. 후보자의 성명 · 생년월일 · 추천인 · 최대주주와의 관계 · 사외이사후보자 등 여부

후보자성명	생년월일	사외이사 후보자여부	감사위원회 위원인 이사 분리선출 여부	최대주주와의 관계	추천인
곽우영	1956.09.03	사외이사	해당없음	관계없음	이사후보추천위원회
김성철	1964.06.12	사외이사	해당없음	관계없음	이사후보추천위원회
이승훈	1962.12.25	사외이사	해당없음	관계없음	이사후보추천위원회
김용현	1955.03.29	사외이사	해당없음	관계없음	이사후보추천위원회
총 (4) 명					

※ 상기 4명의 사외이사 후보자의 임기는 2028년 정기주주총회일까지입니다.

나. 후보자의 주된직업·세부경력·해당법인과의 최근3년간 거래내역

후보자성명	주된직업	세부경력		해당법인과의
		기간	내용	최근3년간 거래내역
곽우영	전) 현대자동차 차량 IT개발센터 센터장 (부사장)	2022~현재 2018~2023 2013~2016 2012~2015 2010~2012	현) 포스코청암재단, 포스코청암상 기술상 선정위원 전) 서울대학교 공학전문대학원 객원교수 전) 산업통상자원부 산하 차량IT융합혁신센터 운영위원장 전) 현대자동차 차량 IT개발센터 센터장 (부사장) 전) LG전자 전자기술원 원장 (부사장)	해당없음
김성철	고려대학교 미디어학부 교수	2008~현재 2016~현재 2016~현재 2022~2024 2023~2024	현) 고려대학교 미디어학부 교수 현) International Telecommunications Society(ITS) 이사 현) IMMAA(International Media Management Academic Association) 자문 위원 전) 한국방송통신전파진흥원(KCA) 비상임이사 전) 국무총리 소속 미디어·콘텐츠산업융합발전위원회 위원	해당없음
이승훈	한국투자공사 운영위원회 민간 운영위원	2024~현재 2019~2024 2021~2022 2010~2012 2000~2004	현) 한국투자공사 운영위원회 민간 운영위원 전) ㈜KCGI 글로벌부문 대표 파트너 전) 케이글로벌자산운용 ESG부문 대표 전) ㈜SK텔레콤 / ㈜SK가스 M&A부문 총괄 전무 전) JP모건 채이스 / UBS증권 한국 리서치센터장	해당없음
김용현	법무법인 대륙아주 변호사	2018~현재 2018~현재 2023~현재 2020~2023 2013~2017	현) 세종대학교 법학전공 석좌교수 현) 법무법인 대륙아주 변호사 현) 사회복지공동모금회(사랑의 열매) 부회장 전) 한진중공업 감사위원 전) 헌법재판소 사무처장	법무법인 대륙아주와 KT 자문계약 (3년간 약 9천만원) : 본인과 관련된 거래 내역 없음. 주1)

주1) 법률자문은 위 후보자와 무관한 당사와 법무법인 대륙아주와의 거래내역으로, 상
법상의 사외이사 결격사유에 해당하지 않음

다. 후보자의 체납사실 여부·부실기업 경영진 여부·법령상 결격 사유 유무

후보자성명	체납사실 여부	부실기업 경영진 여부	법령상 결격 사유 유무
곽우영	해당사항 없음	해당사항 없음	해당사항 없음
김성철	해당사항 없음	해당사항 없음	해당사항 없음
이승훈	해당사항 없음	해당사항 없음	해당사항 없음
김용현	해당사항 없음	해당사항 없음	해당사항 없음

라. 후보자의 직무수행계획(사외이사 선임의 경우에 한함)

- 사외이사 후보자 곽우영

ICT 분야 전문가로서 KT의 지속적인 성장과 글로벌 경쟁력 강화를 위해 기술적 인사이트를 제시하며, 자율주행, 인공지능 분야를 집중 발굴 및 육성하겠습니다.

차세대 네트워크 구축과 미래 스마트 모빌리티의 핵심기술인 자율주행 실현을 위한 조언을 아끼지 않겠으며, KT가 클라우드 기반의 인포메이션 공급자로 역할을 확대할 수 있도록 기여하겠습니다.

궁극적으로 유무선 통신 네트워크와 회사 내 다양한 데이터를 활용하여 각 산업영역에 맞게 특화된 AI 서비스를 제공함으로써 새로운 사업분야를 발굴하여 KT의 성장을 견인하는데 역할을 다 하겠습니다.

- 사외이사 후보자 김성철

국내 기업과 정부, 학회, 연구기관 및 정부 산하 위원회 자문위원으로 활동한 다양한 경험을 바탕으로 방송, 통신, 미디어 산업의 변화 및 전략, 정부 규제에 이르는 폭넓은 분야에 대해 심도 있는 인사이트를 제공할 것입니다.

미디어 산업, 디지털 비즈니스 분야의 연구를 선도해온 경험과 동 분야에서 구축한 폭넓은 글로벌 전문가 네트워크를 바탕으로, KT가 다양한 산업과의 융합을 통해 새로운 비즈니스 기회를 창출할 수 있도록 지원하겠습니다.

특히, 플랫폼 비즈니스의 글로벌 경쟁력 강화를 위해 과감한 전략을 제안하고, 관련 규제 완화 및 정부의 진흥 정책과의 조화를 추진하겠습니다.

- 사외이사 후보자 이승훈

KT 기업가치 제고를 위해 주주, 직원, 고객 등 다양한 이해관계자의 이익을 균형 있게 고려하여 투명하고 공정한 의사결정이 이루어지도록 노력하겠습니다.

이를 위해 이사회에서 독립적인 의견을 제시하고, 회사의 지속 가능한 성장을 위한 조정자 역할을 충실히 수행하겠습니다.

이사회/위원회 안건의 재무적 투자 타당성 검증과 사업 포트폴리오 방향 및 그룹 차원 재무적 검토를 통해 KT의 기업가치 향상에 기여하겠습니다.

또한 AICT Company로 사업구조 전환이 차질 없이 추진되도록 주주들과 시장의 견해를 충분히 반영할 수 있도록 노력하겠습니다.

- 사외이사 후보자 김용현

법률전문가로서 이사회/위원회 의사결정 사항의 법률적 안정성과 투명성을 강화하고 회사의 내부통제 및 컴플라이언스 시스템이 실효성 있게 작동할 수 있도록 점검을 강화하겠습니다.

주요 의사결정 과정에서 리스크를 사전에 분석하여 경영진 및 이사회에 법률적 자문을 제공하고 이사회/위원회 부의안건에 대해 타당성과 회사의 지속가능성을 위해 균형 잡힌 시각으로 심의하겠습니다.

KT가 AICT 선도기업으로 도약하는 과정에서 법적 안전망 역할을 수행해 혁신과 도전이 조화를 이루도록 하겠습니다.

마. 후보자에 대한 이사회의 추천 사유

- 사외이사 후보자 곽우영

곽우영 후보자는 LG전자, 현대자동차에서 이동통신 단말기, 네트워크 장비 및 커넥티드카 등에 대한 전문지식과 다양한 성공경험을 갖춘 ICT 분야 전문가입니다.

후보자는 2023년 6월부터 KT 사외이사로 활동하며 KT가 AICT Company로 혁신할 수 있도록 조언을 아끼지 않았으며, 사업/서비스에 대해 기술적 개선사항 및 여러 문제점에 대한 사전 조치를 챙기는 등 기업의 Risk Management에 대한 제언을 아끼지 않는 다양한 기여활동을 하였습니다.

앞으로도 KT의 성장을 위해 지속적으로 Tech Trend를 모니터링하며 적절한 대응 방안을 제시하는 등 ICT 전문가로서 기여할 것으로 기대되어 사외이사 후보로 추천합니다.

- 사외이사 후보자 김성철

김성철 후보자는 기업, 정부 경험이 풍부한 리스크/규제 분야 전문가로서 ICT 산업의 시장 변화, 통신 사업 전략, 정부 규제 등 다양한 주제에 대해 실증적 연구를 수행해왔으며, 국내외 정부와 업계에 ICT 비즈니스 생태계 변화와 글로벌 경쟁력 확보에 관한 인사이트를 제공해왔습니다.

2023년 6월부터는 KT 사외이사로 활동하며 KT의 혁신과 전략적 방향 설정에 크게 기여해 왔습니다. 후보자는 ICT와 미디어 경영분야의 풍부한 경험과 지식을 바탕으로 앞으로도 회사의 전략 방향 수립과 리스크 관리에 큰 도움이 될 것으로 판단되어 사외이사 후보로 추천합니다.

- 사외이사 후보자 이승훈

이승훈 후보자는 UBS, JP모건 한국 리서치센터장을 역임하며 아시아머니 주관 한국주식시장 최고의 애널리스트로 선정된 바 있으며, (주)SK의 M&A총괄 부문장을 역임하고 그룹의 지주회사 체제로의 전환을 주도하였으며, 사모펀드의 글로벌부문대표로서 기업 지배구조개선과 기업가치 증대에 탁월한 성과를 인정받은 재무 전문가입니다.

후보자는 2023년 6월말부터 KT 사외이사/감사위원으로 활동하며, 금융시장 분석, 글로벌 비즈니스 전략, 기업 지배구조 개선에 대한 깊은 이해와 경험을 바탕으로 KT의 투자 타당성, 재무관점의 사업 포트폴리오 개선 등 다양한 활동을 통해 임기동안 KT 기업가치(시가총액)의 괄목할만한 증대에 많은 기여를 하였습니다.

앞으로도 기업의 글로벌 전략 수립, 지속 가능한 성장전략 개발 및 주주 가치 증대에 크게 기여할 수 있는 책임자라고 판단하여 사외이사 후보로 추천합니다.

- 사외이사 후보자 김용현

김용현 후보자는 대전지방법원장, 광주고등법원장 등 사법부 주요 직책을 역임한 최고 수준의 법률 전문가입니다. 또한 헌법재판소 사무처장, 아시아 헌법재판소연합 사무총장 등을 역임하며 조직운영과 이해관계 조정에도 탁월한 역량을 검증받았습니다.

후보자는 2022년 3월부터 KT 사외이사로 활동하며 내부통제 시스템 정비, 컴플라이언스 강화를 통해 기업 경영의 투명성 제고에 기여하였습니다.

이러한 법률적 통찰력과 위기관리 경험을 바탕으로 KT가 AICT Company로 도약하는 과정에서 법률적 리스크 관리를 바탕으로 미래 혁신을 뒷받침할 책임자로 판단되어 사외이사 후보로 추천합니다.

확 인 서

후보자 본인은 본 서류에 기재한 증권의 발행 및 공시 등에
관한 규정 제 3-15 조 제 3 항 제 3 호 가목부터 마목까지의
사항이 사실과 일치함을 확인합니다.

2025 년 2 월 25 일

보고자: 꺾 우 영

(서명)  (인)

확 인 서

후보자 본인은 본 서류에 기재한 증권의 발행 및 공시 등에
관한 규정 제 3-15 조 제 3 항 제 3 호 가목부터 마목까지의
사항이 사실과 일치함을 확인합니다.

2025 년 2 월 25 일

보고자: 김 성 철 (서명 또는 날인)

확 인 서

후보자 본인은 본 서류에 기재한 증권의 발행 및 공시 등에
관한 규정 제 3-15 조 제 3 항 제 3 호 가목부터 마목까지의
사항이 사실과 일치함을 확인합니다.

2025 년 2 월 25 일

보고자: 이 승 훈 (서명 또는 날인)

확 인 서

후보자 본인은 본 서류에 기재한 증권의 발행 및 공시 등에
관한 규정 제 3-15 조 제 3 항 제 3 호 가목부터 마목까지의
사항이 사실과 일치함을 확인합니다.

2025 년 2 월 25 일

보고자: 김 용 현

(서명 또는 날인)

□ 감사위원회 위원의 선임

(제4호 의안 : 감사위원회 위원 선임의 건)

가. 후보자의 성명 · 생년월일 · 추천인 · 최대주주와의 관계 · 사외이사후보자 등 여부

후보자성명	생년월일	사외이사 후보자여부	감사위원회 위원인 이사 분리선출 여부	최대주주와의 관계	추천인
김성철	1964.06.12	사외이사	해당없음	해당사항 없음	이사회
이승훈	1962.12.25	사외이사	해당없음	해당사항 없음	이사회
김용현	1955.03.29	사외이사	해당없음	해당사항 없음	이사회
총 (3) 명					

※ 상기 3명의 사외이사 후보자의 임기는 2028년 정기주주총회일까지입니다.

나. 후보자의 주된직업 · 세부경력 · 해당법인과의 최근3년간 거래내역

후보자성명	주된직업	세부경력		해당법인과의
		기간	내용	최근3년간 거래내역
김성철	고려대학교 미디어학부 교수	2008~현재 2016~현재 2016~현재 2022~2024 2023~2024	현) 고려대학교 미디어학부 교수 현) International Telecommunications Society(ITS) 이사 현) IMMAA(International Media Management Academic Association) 자문위원 전) 한국방송통신전파진흥원(KCA) 비상임이사 전) 국무총리 소속 미디어·콘텐츠산업융합발전위원회 위원	해당없음
이승훈	한국투자공사 운영위원회 민간 운영위원	2024~현재 2019~2024 2021~2022 2010~2012 2000~2004	현) 한국투자공사 운영위원회 민간 운영위원 전) ㈜KCGI 글로벌부문 대표 파트너 전) 케이글로벌자산운용 ESG부문 대표 전) ㈜SK텔레콤 / ㈜SK가스 M&A부문 총괄 직무 전) JP모건 채이스 / UBS증권 한국 리서치센터장	해당없음
김용현	법무법인 대륙아주 변호사	2018~현재 2018~현재 2023~현재 2020~2023 2013~2017	현) 세종대학교 법학전공 석좌교수 현) 법무법인 대륙아주 변호사 현) 사회복지공동모금회(사랑의 열매) 부회장 전) 한진중공업 감사위원 전) 헌법재판소 사무처장	법무법인 대륙아주와 KT 자문계약 (3년간 약 9천만원) ; 본인과 관련된 거래 내역 없음. 주1)

주1) 법률자문은 위 후보자와 무관한 당사와 법무법인 대륙아주와의 거래내역으로, 상
법상의 사외이사 결격사유에 해당하지 않음

다. 후보자의 체납사실 여부 · 부실기업 경영진 여부 · 법령상 결격 사유 유무

후보자성명	체납사실 여부	부실기업 경영진 여부	법령상 결격 사유 유무
김성철	해당없음	해당사항 없음	해당사항 없음
이승훈	해당없음	해당사항 없음	해당사항 없음
김용현	해당없음	해당사항 없음	해당사항 없음

라. 후보자에 대한 이사회 추천 사유

- 감사위원회 위원 후보자 김성철

김성철 후보자는 민간기업, 서울시청, 카이스트, 고려대학교 등 민·관·학·연을 두루 거쳤고, 여러 기업의 사외이사 및 감사위원, 정부 자문위원으로 활동하며 기업 및 공공기관에서 현안을 조율해온 경험이 풍부합니다.

또한, KT 사외이사로 활동하며 원칙과 소신을 바탕으로 KT의 지속 성장을 위한 경영진 견제와 균형 역할을 충실히 수행해 왔으며, ICT산업 및 내부통제에 대해 이해가 깊은 리스크 전문가로서 기업 경영의 투명성과 책임을 공고히 할 것으로 기대됩니다. 이러한 점에서 감사위원으로서 독립성과 전문성을 모두 갖춘 책임자로 판단되어 감사위원회 위원으로 추천합니다.

- 감사위원회 위원 후보자 이승훈

이승훈 후보자는 기업 가치 평가에 대한 높은 전문성과 재무리스크 관리 능력을 갖춘 재무전문가로서, KT 감사위원회에서 투자 및 경영활동의 적절성을 면밀히 점검하고 투명성을 강화할 수 있는 책임자로 판단되어 추천합니다.

글로벌 금융 및 기업 인수합병 전문가로서, KT의 미래 성장전략 추진 과정에서 발생할 수 있는 다양한 재무 및 전략적 리스크를 선제적으로 감시하고 예방하는 역할을 수행할 것으로 기대되어 후보자를 감사위원회 위원으로 추천합니다.

- 감사위원회 위원 후보자 김용현

김용현 후보자는 법원과 헌법재판소 등에서 주요 직책을 두루 거친 법률 전문가로서, 감사위원회에서 요구되는 법적 판단 능력과 공정성을 겸비하고 있습니다. 또한 판사 재직 시 민사, 형사, 행정 등 다양한 분야에서 균형 잡힌 시각으로 사실관계에 충실한 판단을 내려왔으며, 이는 회사의 내부통제와 감사업무 수행에 큰 강점이 될 것입니다.

KT 사외이사 및 감사위원으로 활동하며 컴플라이언스 강화, 외부위원 임명 절차 개선 등 내부통제 시스템 정비와 투명성 제고에 기여해왔고, 법률적 전문성과 현장감각을 바탕으로 회사의 경영활동 전반에 걸쳐 법적 리스크를 사전에 예방해왔습니다.

이러한 경험과 역량을 바탕으로 KT 감사위원회에서 내부통제 강화와 법적 리스크 관리라는 핵심 역할을 충실히 수행할 것으로 기대되어 감사위원회 위원으로 추천합니다.

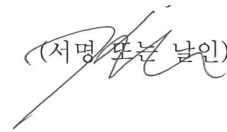
확인서

확 인 서

후보자 본인은 본 서류에 기재한 증권의 발행 및 공시 등에
관한 규정 제 3-15 조 제 3 항 제 3 호 가목, 다목, 라목까지의
사항이 사실과 일치함을 확인합니다.

2025 년 3 월 10 일

보고자: 김 성 철 (서명 또는 날인)



확 인 서

후보자 본인은 본 서류에 기재한 증권의 발행 및 공시 등에
관한 규정 제 3-15 조 제 3 항 제 3 호 가목, 다목, 라목까지의
사항이 사실과 일치함을 확인합니다.

2025 년 3 월 10 일

보고자: 이 승 훈 (서명 또는 날인)

확 인 서

후보자 본인은 본 서류에 기재한 증권의 발행 및 공시 등에
관한 규정 제 3-15 조 제 3 항 제 3 호 가목, 다목, 라목까지의
사항이 사실과 일치함을 확인합니다.

2025 년 3 월 10 일

보고자: 김 용 헌 (서명 또는 날인)



□ 이사의 보수한도 승인

(제5호 의안 : 이사 보수한도 승인의 건)

가. 이사의 수 · 보수총액 내지 최고 한도액

(당 기)

이사의 수 (사외이사수)	10(8)
보수총액 또는 최고한도액	5,800백만원

(전 기)

이사의 수 (사외이사수)	10(8)
실제 지급된 보수총액	2,433백만원
최고한도액	5,800백만원

- ※ 전기 이사의 수는 연도말 재직 기준임
- ※ 이사에 대한 퇴직금은 임원퇴직금지급규정에 따라 별도 지급됨
- ※ 2024년 '실제 지급된 보수총액'에는 2023년 경영성과에 기반해 2024년에 지급된 성과급이 포함되어 있으며, 2023년 연도 중 이사의 교체로 인하여 2024년 보수(성과급)는 평년 대비 적게 지급되었습니다.

IV. 사업보고서 및 감사보고서 첨부

가. 제출 개요

제출(예정)일	사업보고서 등 통지 등 방식
2025.03.21	1주전 회사 홈페이지 게재

나. 사업보고서 및 감사보고서 첨부

감사보고서는 주주총회 개최 1주일 전인 2025년 3월 21일까지 DART 전자공시시스템 (<https://dart.fss.or.kr>)에 공시하고 당사 홈페이지(<https://corp.kt.com>) '투자정보 > 재무정보 > 감사보고서'에 게재할 예정입니다.

또한, 사업보고서는 주주총회 개최 1주일 전인 2025년 3월 21일까지 DART 전자공시시스템 (<https://dart.fss.or.kr>) 및 당사 홈페이지(<https://corp.kt.com>) '투자정보 > 재무정보 > 사업보고서'에 게재할 예정입니다. 이 사업보고서는 향후 주주총회에서 변경되거나 오기 등이 있는 경우 수정될 수 있으며, 이 경우 DART 전자공시시스템(<https://dart.fss.or.kr>)에 정정 보고서를 공시할 예정이므로 이를 참조하시기 바랍니다.

※ 참고사항

□ 전자투표 및 전자위임장에 관한 사항

당사는 상법 제368조의4에 따른 전자투표 및 자본시장법 시행령 제160조 제5호에 따른 전자위임장 제도를 도입하고 있습니다. 직접 참석 없이 의결권 행사가 가능한 서면투표 또는 전자투표 제도 활용을 권장드립니다.

가. 전자투표 및 전자위임장권유관리시스템 (위탁기관 : 한국예탁결제원)

- 인터넷 주소: <https://evote.ksd.or.kr>
- 모바일 주소: <https://evote.ksd.or.kr/m>

나. 전자투표 행사 및 전자위임장 수여기간

- 2025년 3월 13일 오전 9시 ~ 2025년 3월 30일 오후 5시
- 기간 중 24시간 이용 가능, 단, 마지막 날은 오후 5시까지만 가능

다. 시스템에 공인인증을 통해 주주본인을 확인 후 의안별 의결권 행사 또는 전자위임장 수여

- 주주확인용 인증서의 종류: 공동인증서 및 민간인증서
(K-VOTE에서 사용가능한 인증서 한정)

라. 수정동의안 처리: 주주총회에서 상정된 의안에 관하여 수정동의가 제출되는 경우 전자투표는 기권으로 처리

※ 의결권 행사는 서면투표 또는 전자투표 중 어느하나의 방법을 선택해야 하며, 중복행사 하실 경우 회사에 마지막으로 도달한 투표결과가 유효함을 안내 드립니다.

□ 주주총회 실시간 중계 안내

당사는 현장 주주총회에 참석이 어려우신 주주님들을 위해 사전에 신청하신 주주님들에 한하여 온라인으로 중계할 예정입니다.

가. 사전신청기간 : 2025년 03월 13일 ~ 2025년 03월 30일

나. 사전신청방법 : 당사 인터넷 홈페이지(<https://corp.kt.com>)의 온라인 주주총회 배너 클릭 후 신청

다. 제공대상 : 2024년 12월 31일 기준 주식회사 케이티의 주주 중 온라인 중계 사전 신청을 한 주주

라. 제공일시 : 2025년 03월 31일 09시

마. 유의사항

- 온라인 중계 시청은 현행법상 제 43기 정기 주주총회의 출석으로 인정되지 않습니다. 의결권 행사가 필요하신 주주님께서서는 전자투표, 서면투표 및 의결권 대

리행사 제도를 활용해 주시기 바랍니다.

- 회사가 '온라인 중계'를 제공하기 어려운 사정이 발생하는 경우 별도의 사전 안내 없이 실시간 중계가 중단되거나 제공되지 아니할 수 있습니다.

□ 주총집중일에 주총 개최 : 해당사항 없음